

HÅLLBARHETSRAPPORT

INTRODUKTION

ALLMÄNNA UPPLYSNINGAR

MILJÖ

SOCIALT

STYRNING

APPENDIX

REVISORNS YTTRANDE

# Hållbarhets- rapport

# Svedbergs Group och hållbarhet

Svedbergs Groups hållbarhetsarbete syftar till att stärka den långsiktiga konkurrenskraften och samtidigt skapa värde för bolagets intressenter. Det utgör en integrerad del i såväl strategin som de operativa verksamheterna.

**S**vedbergs Groups hållbarhetsarbete präglas av långsiktighet och ständiga förbättringar. Till de högst prioriterade områdena hör att minska klimatpåverkande utsläpp i hela värdekedjan i enlighet med beslutade mål. Till andra prioriterade områden hör frågor rörande de egna medarbetarna och Svedbergs Group som arbets- och uppdragsgivare samt frågor relaterade till etik och antikorrupcion.

## Om hållbarhetsrapporten 2025

Hållbarhetsrapporten i förvaltningsberättelsen utgör Svedbergs Groups lagstadgade hållbarhetsrapport i enlighet med årsredovisningslagen. Rapporten har utarbetats i enlighet med European Sustainability Reporting Standards (ESRS).

Hållbarhetsrapporten följer det finansiella räkenskapsåret och publiceras årligen. Hållbarhetsrapporten består av sidorna 47–88. Revisorns yttrande återfinns på sidan 89–90.

Denna hållbarhetsrapport är ett särtryck från Svedbergs Groups fullständiga års- och hållbarhetsredovisning 2025, som är publicerad på Svedbergs Groups hemsida. Samtliga sidhänvisningar avser den fullständiga års- och hållbarhetsredovisningen.

## Kontakt

Kontaktperson för hållbarhetsrapporten är Beate Hennessy, Director of Business Development and Sustainability, [Beate.Hennessy@svedbergsgroup.com](mailto:Beate.Hennessy@svedbergsgroup.com).



## HÅLLBARHETSRAPPORT

### ■ INTRODUKTION

#### ALLMÄNNA UPPLYSNINGAR

#### MILJÖ

#### SOCIALT

#### STYRNING

#### APPENDIX

#### REVISORNS YTTRANDE

## BOLAGSSTYRNING

## FINANSIELLA RAPPORTER

## ÖVRIGT

# Allmänna upplysningar

## Om hållbarhetsrapporten

### BP-1 Grund för utarbetandet

Hållbarhetsrapporten i förvaltningsberättelsen utgör Svedbergs Groups lagstadda hållbarhetsrapport i enlighet med årsredovisningslagen. Rapporten har utarbetats i enlighet med European Sustainability Reporting Standards (ESRS). Hållbarhetsrapporten har utarbetats på konsoliderad grund, vilket innebär att den omfattar alla dotterbolag inom Svedbergs Group, enligt samma omfattning som i den finansiella rapporteringen.

Hållbarhetsredovisningen beskriver påverkan, risker och möjligheter uppströms, nedströms och sett till egen verksamhet.

Vid framtagandet av denna rapport har Svedbergs Group utgått från förväntningarna hos koncernens viktigaste intressenter för att säkerställa att de hållbarhetsfrågor som är mest betydelsefulla hanteras på ett tydligt och relevant sätt. Ingen relevant information har utslutits på grund av skäl relaterade till sekretess, känsliga data eller immateriella rättigheter.

### BP-2 Upplysningar med avseende på särskilda omständigheter

#### Tidshorisonter

I denna rapport avser kort sikt en tidsperiod upp till tre år efter rapporteringsperiodens slut, medellång sikt fram till 2030 och lång sikt fram till 2050, om ingenting annat anges. Dessa tidshorisonter har valts för att så långt som möjligt samspela med Svedbergs Groups strategiska planeringshorisonter samt nyckelår för globala hållbarhetsmål.

#### Uppskattningar i värdekedjan och källor till osäkerhet i redovisad information

Svedbergs Group strävar efter att ha så korrekt och jämförbar data som möjligt. Då den största delen av koncernens väsentliga påverkan, risker och möjligheter uppstår i värdekedjan, är Svedbergs Group till stor del beroende av sekundärdata och sekundär information, vilket kan ge upphov till osäkerheter

i bedömningar och redovisad data. Redovisningsprinciper och detaljer om rådande osäkerheter redovisas löpande i anslutning till respektive upplysning i hållbarhetsrapporten. Schabloner baseras så långt som möjligt på primärdata eller estimat som bedöms representativa. I de fall större osäkerheter kring estimat föreligger anges detta i anslutning till redovisad data.

Vid rapportering av mätetal för indirekta utsläpp har Svedbergs Group använt antaganden och uppskattningar i enlighet med GHG-protokollets regler.

För att successivt förbättra noggrannheten i rapporteringen från värdekedjan har koncernen identifierat och påbörjat ett antal åtgärder. Dessa inkluderar bland annat en gradvis övergång från uppskattad data till primärdata från prioriterade leverantörer och affärspartners, utveckling av strukturerade datainsamlingsprocesser, tydligare kravställning i leverantörsdialoger samt ökad användning av digitala system och standardiserade rapporteringsformat. Vidare avses kompetens och intern styrning inom området stärkas för att säkerställa en mer konsekvent och jämförbar datakvalitet över tid.

#### Väsentliga förändringar jämfört med tidigare år

Jämfört med föregående år är taxonomirapporteringen betydligt mer begränsad, med utgångspunkt i de förenklingar och väsentlighetskriterier som införts genom Omnibus 1.

#### Rapportering av fel under tidigare perioder

I de fall där väsentliga fel upptäckts i tidigare års rapportering anges detta i anslutning till respektive upplysningspunkt, inklusive hur felet har hanterats.

#### Framåtblickande upplysningar

Framåtblickande upplysningar har tagits fram utifrån antaganden om möjliga förhållanden i framtiden samt möjliga åtgärder från Svedbergs Groups sida. Det faktiska resultatet kan komma bli ett annat.

### Infasning av upplysningskrav

Svedbergs Group har nyttjat infasningsreglerna enligt Appendix C till ESRS1 för E4, S1 samt S2. Samtliga ämnesområden som täcks av standarderna har varit del av Svedbergs Groups väsentlighetsanalys, och utfallet av analysen redovisas samlat på s. 53–54. En kortfattad beskrivning av väsentliga frågor inom respektive standard, deras påverkan på koncernens affärsmodell och strategi, samt styrning, mål, aktiviteter och mätning redovisas under respektive avsnitt i hållbarhetsrapporten. Därutöver har Svedbergs Group utnyttjat infasningsreglerna för följande upplysningar:

- E1-9: Förväntade finansiella effekter genom väsentliga fysiska risker och omställningsrisker och potentiella klimatrelaterade möjligheter
- E3-5: Förväntade finansiella effekter av risker och möjligheter som har att göra med vattenresurser eller marina resurser
- E5-6: Förväntade finansiella effekter av risker och möjligheter som har att göra med resursanvändning och cirkulär ekonomi

## HÅLLBARHETSRAPPORT

### INTRODUKTION

### ALLMÄNNA UPPLYSNINGAR

#### ■ OM RAPPORTEN

#### STYRNING

#### STRATEGI

#### PÅVERKAN, RISKER OCH MÖJLIGHETER

#### VÄSENTLIGHETSANALYS

### MILJÖ

### SOCIALT

### STYRNING

### APPENDIX

### REVISORNS YTTRANDE

## Styrning

### GOV-1 Förvaltnings-, lednings- och tillsynsorganens roll

Svedbergs Group leds av styrelsen, som vid årets slut bestod av sex stämмоvalda, icke-verkställande ledamöter. I styrelsen ingick inga arbetstagarrepresentanter. Av ledamöterna var 67 procent oberoende såväl i förhållande till bolaget och bolagsledningen samt till större aktieägare i bolaget. Könsfördelningen i styrelsen var vid årets slut 33 procent kvinnor och 67 procent män.

Kandidater till styrelsen föreslås av valberedningen för att utses av bolagsstämman i Svedbergs Group. Valberedningen överväger kandidater baserat på meriter inom företagsamhet, hållbarhet, lokal marknadskunskap och hur deras bakgrund och erfarenhet kan diversifiera och stärka styrelseledamöterna och säkerställa att de uppfyller de kompetenskrav som Svedbergs Group ställer.

Styrelsens nuvarande sammansättning bedöms ha en lämplig balans mellan affärskompetens och kompetens i hållbarhetsfrågor och rapportering. Dessutom har styrelsen tillgång till den kompetens och expertis som finns inom ledningsgruppen, Director of Business Development & Sustainability, samt externa experter när det anses nödvändigt.

Styrelsen övervakar hållbarhetsarbetet som en integrerad del av koncernens strategi och godkänner hållbarhetsambitioner inom bolagets strategi, baserat på rekommendationer från vd och ledning, och följer upp arbetet för att nå dem.

Ansvaret omfattar även att övervaka och verifiera den externa hållbarhetsrapporteringen samt att följa upp den interna och externa revisionen. Ansvaret för strategisk planering och samordning ligger hos koncernledningen, vilken utöver vd och CFO består av Director of Sustainability samt respektive vd för de verksamhetsdrivande varumärkesbolagen. Sammantaget utgjordes koncernledningen vid årets slut av nio verkställande tjänstemän.

Koncernledningen ansvarar för implementering, efterlevnad och uppföljning av beslutade policyer. Den bereder vidare övergripande strategier, riktlinjer och prioriteringar för hållbarhetsarbetet. Koncernledningen är även ytterst ansvarig för genomförande av väsentlighetsanalysen rörande koncernens hållbarhetsrelaterade påverkan, inklusive relaterade risker och möjligheter. Vd för respektive varumärkesbolag ansvarar för att säkerställa arbetet i linje med beslutade mål och prioriteringar. De är även ytterst ansvariga för rapporteringen av utfall.

Könsfördelningen i koncernledningen var vid årets slut 33 procent kvinnor och 67 procent män.

Inom Svedbergs Group har det inrättats ett hållbarhetsutskott, bestående av CEO, CFO, Director of Sustainability samt representanter från styrelsen. Utskottets huvuduppgift är att granska och övervaka relevansen och utfallet av hållbarhetsmål och strategi, koncernens hantering av hållbarhetsrisker samt efterlevnad av lagkrav inklusive hållbarhetspolicyer. Utskottet ser över arbetet med hållbarhetsredovisning och samordnar gemensamma frågor med revisionsutskottet.

Framstegen mot Svedbergs Groups hållbarhetsmål följs upp genom månadsvis rapportering till koncernledningen, kvartalsvis uppföljning i styrelsen samt i respektive varumärkesbolags ledningsgrupper.

### GOV-2 Information som lämnas till och hållbarhetsfrågor som behandlas av företagets förvaltnings-, lednings- och tillsynsorgan

Koncernledningen får en gång om året en genomgång av Svedbergs Groups väsentliga påverkan, risker och möjligheter utifrån den dubbla väsentlighetsanalysen. Den hålls även löpande uppdaterad kring framdriften mot gemensamma hållbarhetsmål och -prioriteringar. Director of Sustainability ansvarar för informationsgivning. Ytterligare uppföljning sker inom respektive varumärkesbolag.

Styrelsen får en gång om året motsvarande genomgång av den dubbla väsentlighetsanalysen, samt hur väsentlig påverkan, risker och möjligheter hanteras i koncernens och bolagens policyer, strategier och mål. Director of Sustainability ansvarar för informationsgivningen.

Resultaten av väsentlighetsanalysen kommuniceras och förankras även med koncernens finansfunktion för att säkerställa att hänsyn tas till identifierad påverkan, risker och möjligheter i rekommendationer och beslut inom dessa områden.

### GOV-3 Integration av hållbarhetsrelaterade resultat i Incitamentsprogrammen

Svedbergs Groups kriterier för rörlig ersättning till ledande befattningshavare inkluderar prestationskrav kopplade till koncernens klimatmål. Prestationskravet kopplat till minskning av koldioxidutsläpp uppgår till 10 procent av den totala rörliga ersättningen och avser i programmet för 2025 utsläppen från Svedbergs Group i scope 1, 2 och 3. Styrelsen godkänner årligen incitamentsprogrammets utformning, inklusive hållbarhetsmål och viktning.

Ersättningsriktlinjerna föreslås av Ersättningsutskottet, godkänns av styrelsen och är föremål för godkännande av årsstämman. Villkoren för redan inrättade program är oförändrade under programmets löptid.

### GOV-4 Förklaring om tillbörlig aktsamhet i värdekedjan

I enlighet med OECD:s riktlinjer bedrivs ett arbete med att identifiera, förhindra och hantera risker relaterade till hållbarhet i verksamhet och värdekedja. Due diligence-processen är uppdelad i följande steg:

Centrala delar i tillbörlig aktsamhet	Punkter i hållbarhetsrapporten
a) Att bygga in tillbörlig aktsamhet i styrning, strategi och affärsmodell	48, 52
b) Att samarbeta med berörda intressenter i alla huvudstegen i tillbörlig aktsamhet	51
c) Att identifiera och bedöma negativ påverkan	52, 55
d) Att vidta åtgärder för att hantera denna negativa påverkan	57–58, 65, 69, 78
e) Att följa upp hur ändamålsenliga dessa insatser är och kommunicera det	59, 65, 70, 79

### GOV-5 Riskhantering och intern kontroll avseende hållbarhetsrapportering

Inom Svedbergs Group har funktionerna Finans och Hållbarhet i uppdrag att koordinera och övervaka den interna kontrollen över hållbarhetsrapporteringen i koncernen. Intern kontroll över hållbarhetsrapporteringen syftar till att med rimlig säkerhet hantera risker för väsentliga fel i rapporteringen samt säkerställa regelefterlevnad inom hållbarhetsområdet. Tillsammans arbetar funktionerna med att identifiera risker och brister i underliggande rapporteringsprocesser i hållbarhetshetsrapporteringen. Utvärderingen baseras på periodisk självutvärdering kompletterad av selektiv kontrolltestning. Utfallet sammanställs och rapporteras till Revisionsutskottet och Sustainability Council.

Omfattningen av interna kontroller i hållbarhetsrapporteringen är begränsad till de väsentligaste rapporteringsprocesserna men utvärdering av scopet ska göras årligen.

Under 2025 har huvudsakligt fokus för den interna kontrollen varit på klimatrapportering och rapportering avseende den egna arbetskraften.

## HÅLLBARHETSRAPPORT

### INTRODUKTION

### ALLMÄNNA UPPLYSNINGAR

#### OM RAPPORTEN

#### ■ STYRNING

#### STRATEGI

#### PÅVERKAN, RISKER OCH MÖJLIGHETER

#### VÄSENTLIGHETSANALYS

#### MILJÖ

#### SOCIALT

#### STYRNING

#### APPENDIX

#### REVISORNS YTTRANDE

## Styrning, forts.

### MDR-P Policyer och riktlinjer inom Svedbergs Group

Svedbergs Groups verksamhet styrs övergripande av ett antal koncerngemensamma styrdokument i form av policyer. Till de mer centrala hör koncernens Uppförandekod för medarbetare respektive leverantörer. I dessa regleras hur alla som arbetar för och med Svedbergs Group förväntas agera avseende aspekter såsom mänskliga rättigheter, arbetsvillkor, hälsa och säkerhet, miljö och affäretik.

Utöver gemensamma styrdokument har varumärkesbolagen inom koncernen i förekommande fall beslutat om egna policyer och ramverk, anpassade för deras specifika verksamheter och lokala förutsättningar.

### Externa certifieringar och miljömärkningar

Svedbergs Group ser löpande över befintliga miljömärkningar av produkter och anpassar processer för att leva upp till relevanta certifieringar för koncernens olika marknader. Produkterna ska uppfylla EU:s grundläggande hälso-, miljö- och säkerhetskrav. Delar av sortimentet är miljömärkt och ambitionen är att öka den andelen och säkerställa att miljömärkningar görs utifrån EU:s regler samt andra regionala regler. Till märkningarna hör bland annat Sunda Hus, Byggvarubedömningen, Svanens Husproduktion samt andra, landspecifika märkningar. Varumärkesbolaget Svedbergs i Dalstorp AB är även ISO-certifierat i enlighet med 14001.

### Tillståndspliktig och anmälningspliktig verksamhet

Svedbergs Group bedriver tillstånds- och anmälningspliktig verksamhet enligt svensk lag. Tillstånden avser ytbehandling av trä samt lackering av metall. Anmälningsplikten avser anläggning för återvinning av lösningsmedel och har uppkommit i den egna verksamheten, metallbearbetning med skärvätskor, processoljor och hydrauloljor och metallbearbetningsmaskiner samt förbehandlingsanläggning med alkalisk avfettning.

### Övergripande förteckning över policyer

Styrdokument	Beskrivning	Omfattning	Koppling till internationella ramverk och konventioner	Dokument-ägare	Beslutsnivå	Tillgänglig
Uppförandekod för medarbetare	I uppförandekoden för medarbetare beskrivs centrala värderingar, affärsprinciper och engagemanget för att bedriva en hållbar verksamhet på ett ansvarsfullt, effektivt och transparent sätt.	Koncernen	<ul style="list-style-type: none"> <li>FN:s Global Compact</li> <li>OECD:s riktlinjer för multinationella företag om ansvarsfullt företagande</li> <li>Internationella arbetsorganisationens (ILO) deklaration om grundläggande principer och rättigheter i arbetet</li> </ul>	Koncernledning	Styrelse	Intranät
Uppförandekod för leverantörer	Skriftligt åtagande som upprättas mellan dotterbolagen inom koncernen och deras samarbetspartners om att visa tillbörlig aktsamhet gällande mänskliga rättigheter och miljöskydd i leverantörskedjor i linje med internationellt erkända principer.	Uppströms i värdekedjan	<ul style="list-style-type: none"> <li>Ethical Base Code (ETI)</li> <li>FN:s Global Compact</li> </ul>	Koncernledning	Styrelse	Webbplats
Policy för begränsning av klimatförändringar, anpassning och energi	Polycyn anger ramar för hur koncernens arbetar med att begränsa den egna verksamhetens och övriga värdekedjans påverkan på klimat och miljö. Polycyn adresserar och hanterar även identifierade fysiska klimat- och övergångsriser relaterade till klimatanpassning, samt processer rörande övervakning och hantering av växthusgasutsläpp, klimatrelaterad påverkan, risker och möjligheter i hela den egna organisationen och övriga värdekedjan.	Hela värdekedjan	GHG-protokollet	Koncernledning	Koncernledning	Intranät
Policy för vattenförvaltning	Polycyn ger riktlinjer för åtaganden, mål och krav relaterade till användning och uttag av vatten.	Hela värdekedjan		Koncernledning	Koncernledning	Intranät
Policy för biologisk mångfald & timmer	Polycyn ger riktlinjer för åtaganden, mål och krav relaterade till biologisk mångfald och användningen av träråvara.	Hela värdekedjan		Koncernledning	Koncernledning	Intranät
Policy för resursanvändning, cirkulär ekonomi och avfall	Polycyn ger riktlinjer för åtaganden, mål och krav relaterade till resursanvändning, cirkulär ekonomi och avfall.	Hela värdekedjan		Koncernledning	Koncernledning	Intranät
Policy för mänskliga rättigheter	Polycyn beskriver Svedbergs Groups åtaganden och ansvar att respektera mänskliga rättigheter genom att genomföra riskanalyser, bedöma och vidta åtgärder kring negativ påverkan, beskriva klagomålsmekanismen och tillhandahålla effektiva lösningar om överträdelser skett.	Koncernen		Koncernledning	Koncernledning	Intranät
Policy för individuella rättigheter	Polycyn beskriver Svedbergs Groups hantering av personuppgifter.	Koncernen		Koncernledning	Koncernledning	Webbplats
Visselblåsarpolicy	Polycyn för klagomål och skydd av visselblåsare är tillgänglig för alla anställda via handboken för anställda och den ingår även i policyerna och utbildningen om juridisk efterlevnad. Polycyn uppmanar anställda att göra en anmälan om de ser något som inte uppfyller standarderna i uppförandekoden för anställda. Den innehåller även information om de olika kanalerna för att anmäla oegentligheter: internt via avdelningschefen eller HR, eller via telefonnumret eller webbplatsen som tillhandahålls av en oberoende tredje part.	Hela värdekedjan		Koncernledning	Styrelse	Webbplats
Policy för riskhantering som rör leverantörer	Polycyn ger tydliga riktlinjer för inköpsrutiner, inklusive leverantörskrav och system för leverantörsklassificering, riskbedömningar samt åtgärder vid bristande efterlevnad av standarder och krav. Polycyn gäller för Svedbergs Groups leverantörer och deras underleverantörer, affärspartners, externa konsulter, byråer, rådgivare och andra kontrakterade parter.	Uppströms i värdekedjan		Koncernledning	Koncernledning	Intranät

## HÅLLBARHETSRAPPORT

### INTRODUKTION

### ALLMÄNNA UPPLYSNINGAR

#### OM RAPPORTEN

#### ■ STYRNING

#### STRATEGI

#### PÅVERKAN, RISKER OCH MÖJLIGHETER

#### VÄSENTLIGHETSANALYS

### MILJÖ

### SOCIALT

### STYRNING

### APPENDIX

### REVISORNS YTTRANDE

## Strategi

### SBM-1 Strategi, affärsmodell och värdekedja Affärsmodell

Svedbergs Group är en av Nordens, Storbritanniens och Nederländernas ledande badrumsinredare, med ett heltäckande sortiment för badrummet, såsom badrumsmöbler, duschar, badkar, handdukstorkar, blandare, wc och tillbehör. Affärsmodellen går ut på att förvärva, äga och utveckla starka och innovativa bolag och varumärken som designar, tillverkar och marknadsför hållbara produkter och tjänster för badrummet. Fokus ligger på varumärken med starka positioner inom sina respektive nischer och geografiska marknader.

Verksamheten bedrivs huvudsakligen genom sex helägda dotterbolag, Svedbergs i Dalstorp AB, Macro Design AB, Svedbergs Oy, Cassøe A/S, Svedbergs UK Ltd, med Roper Rhodes Ltd som ett helägt dotterbolag, samt Svedbergs Group NL B.V. med Thebalux Holding B.V. som ett helägt dotterbolag.

### Strategi

Arbetet inom koncernen präglas av samarbete utan sammanblandning. Genom koncernsamverkan inom ett antal centrala områden säkerställs skalfördelar, kostnads-effektivitet och en gemensam tillväxtresa. Samtidigt läggs stort fokus på att värna de enskilda varumärkenas oberoende, självständighet, identitet och entreprenörsanda. Samverkan sker framför allt inom inköp, digitalisering och hållbarhet.

Till de övergripande målen hör att fortsätta växa med god lönsamhet. Ambitionen är att bidra till konsolideringen av den europeiska badrumsmarknaden. Strategin vilar på fem pelare:

- Lönsam tillväxt – Förvärv av självständiga och innovativa varumärken. Stödja och driva organisk tillväxt.
- Verksamhetsmodell – Samarbete utan sammanblandning
- Hög försäljningskompetens – En heltäckande säljkanalmix
- Produktutveckling – Innovativa badrumslösningar och fortsatta investeringar i hållbarhet och design
- Organisation och ledarskap – Stärka och utveckla människor genom ett tillväxtorienterat ledarskap

Hållbarhet är integrerat i Svedbergs Groups strategi och vissa hållbarhetsfrågor är även en del av koncernens strategiska mål, vilka beskrivs på sidan 10–11. För intern styrning bryts de strategiska målen ned till mer specifika mål för varje affärsområde och ibland även för enskilda varumärkesbolag. Utöver detta har Svedbergs Group delmål och mål för väsentliga

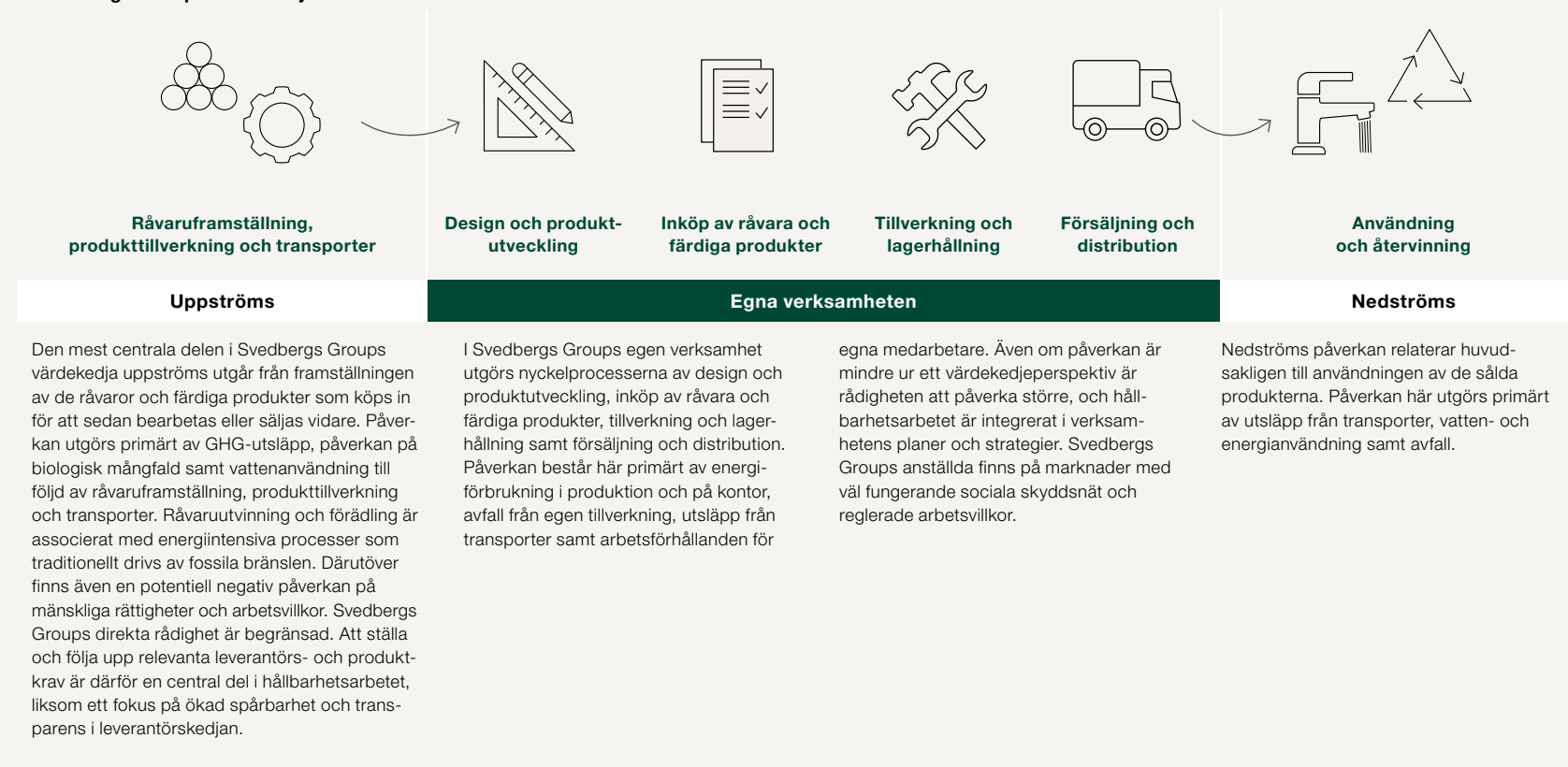
ESG-frågor i hela verksamheten. Detaljer kring några av dessa finns under respektive avsnitt.

Koncernens intäkter genereras från försäljning av varor ur koncernens produktsortiment till kunder. Ungefär 30 procent av produktsortimentet under 2025 bestod av egen produktion från någon av de fyra produktionsenheterna, resterande

utgjordes av inköpta varor, som säljs vidare under de olika varumärkena.

Varumärkena inom Svedbergs Group verkar på olika geografiska marknader, inom såväl konsument- som projektmarknaden och når kunderna via flera olika försäljningskanaler. För mer information om Svedbergs Groups intäkter, se not 4, sidan 115.

### Svedbergs Groups värdekedja



## HÅLLBARHETSRAPPORT

### INTRODUKTION

### ALLMÄNNA UPPLYSNINGAR

#### OM RAPPORTEN

#### STYRNING

### STRATEGI

#### PÅVERKAN, RISKER OCH MÖJLIGHETER

#### VÄSENTLIGHETSANALYS

### MILJÖ

### SOCIALT

### STYRNING

### APPENDIX

### REVISORNS YTTRANDE

## Strategi, forts.

### SBM-2 Intressenters behov och synpunkter

Att få interna och externa intressenters synpunkter på verksamheten är en viktig del i det löpande arbetet med att utveckla företaget och verksamheten. Målet är att genom en ständigt pågående dialog balansera olika intressen, förväntningar och önskemål. Att involvera intressenter är också centralt i alla delar av processen för tillbörlig aktsamhet:

**Steg 1:** Förstå vilka förväntningar våra intressenter har på Svedbergs Group vad gäller styrning (t.ex. genom policyer, strategier, samt produkt- och leverantörskrav).

**Steg 2:** Inhämta feedback och perspektiv för att identifiera och bättre förstå Svedbergs Groups påverkan på människa och miljö samt validera bedömningen av denna påverkan.

**Steg 3:** Samla synpunkter på åtgärder som kan vara effektiva för att bidra till tillbörlig aktsamhet och därigenom hjälpa oss att förebygga, förhindra och upphöra med negativ påverkan.

**Steg 4:** Möjliggöra uppföljning tillsammans med intressenter för att säkerställa att våra åtgärder är effektiva och bidrar till förbättringar för människa och miljö.

**Steg 5:** Förstå vilken typ av information intressenterna efterfrågar och inom vilka områden de vill se ökad transparens.

**Steg 6:** Få insikt i vilka åtgärder och vilken kompensation som krävs för att gottgöra rättighetsinnehavare som har påverkats negativt.

Såväl Svedbergs Group som de enskilda bolagen för kontinuerliga dialoger med sina viktigaste intressenter. Dessutom genomförs specifika dialogtillfällen i samband med genomförande av väsentlighetsanalysen och i de fall behov har identifierats att skapa djupare förståelse för bolagets påverkan inom något område.

Intressenternas perspektiv och synpunkter delges koncernledningen och beaktas även i bedömningen av väsentlighetsanalysen samt vid framtagandet och årliga översynen av satta mål.

Intressentgrupper	Exempel på intressenter	Hur kommunikation sker	Viktigaste hållbarhetsfrågor
<b>Ägare</b>	Aktieägare, investerare, finansmarknaden	Års- och delårsrapportering, pressmeddelanden, investerarträffar	Positiv avkastning genom hållbar tillväxt
<b>Regulatorer</b>	Myndigheter, Kommuner, Nasdaq, Finansinspektionen, EU, svensk lag	Årsrapportering, insiderrapportering, deklarerationer, revisioner, tillståndsansökningar	Lag- och regelefterlevnad, rätt skatt, antikorrupktion
<b>Certifieringsorgan och organisationer</b>	ISO, FN Global Compact, SEMKO, NEMKO, M1, typgodkännande	Kontroll av aktuella certifikat, revisioner, Communication of Progress (COP)	Regelefterlevnad, utveckling
<b>Leverantörer</b>	Material och produktleverantörer	Avtalsförhandlingar, besök, Code of Conduct, revisioner	Bra samarbete för att optimera och planera produktion
<b>Transportföretag</b>	Transportföretag, avfallstransportörer	Avtalsförhandlingar, besök, Code of Conduct, revisioner	Bra samarbete för att optimera och planera transporter
<b>Industriella kunder</b>	Byggföretag	Avtalsförhandlingar, besök, kundtjänst	Mål och processer för att minska miljöpåverkan, leveranssäkerhet, kvalitet, starkt varumärke, hållbara produkter
<b>Återförsäljare</b>	Bad- och byggfackhandel DIY	Showroom, besök, kundtjänst	Mål och processer för att minska miljöpåverkan, leveranssäkerhet, kvalitet, starkt varumärke, hållbara produkter
<b>Konsumenter</b>	Privatpersoner	Kundundersökningar, reklamationshantering, kundtjänst	Rätt funktion, kvalitet och design i förhållande till pris, starkt varumärke, följa konsumentköplagen
<b>Medarbetare</b>	Medarbetare, potentiella medarbetare	NMI, utvecklingsdialoger	Arbetsmiljö, anställningsavtal, trygg och stabil arbetsgivare, jämställdhet, jämlikhet, hälsa, arbetsvillkor, starkt varumärke
<b>Närboende</b>	Närboende runt fabriker	Samråd	Efterlevnad av tillståndsvillkor, buller
<b>Media</b>	Press, analytiker	Pressmeddelanden	Lag- och regelefterlevnad, kvalitet och hållbarhet

## HÅLLBARHETSRAPPORT

### INTRODUKTION

### ALLMÄNNA UPPLYSNINGAR

#### OM RAPPORTEN

#### STYRNING

#### ■ STRATEGI

#### PÅVERKAN, RISKER OCH MÖJLIGHETER

#### VÄSENTLIGHETSANALYS

### MILJÖ

### SOCIALT

### STYRNING

### APPENDIX

### REVISORNS YTTRANDE

## Påverkan, risker och möjligheter

### SBM-3 Väsentlig påverkan, risker och möjligheter och dess förhållande till strategi och affärsmodell

Svedbergs Groups genomförda väsentlighetsbedömning visar att koncernens direkta påverkan på människor och miljö är relativt begränsad. Den väsentliga påverkan och risker är i huvudsak koncentrerade till uppströms i värdekedjan, framför allt kopplat till framställningen av de råvaror, material och komponenter som köps in. Även nedströms uppstår väsentlig påverkan, främst vid användning och end-of-life hantering av de produkter som koncernen säljer.

Identifierade väsentliga risker skulle kunna påverka koncernens finansiella ställning, resultat och kassaflöde. Exempelvis kan utbudsstörningar i globala leverantörsled påverka förmågan att köpa in tillräckliga volymer av både råvara och färdiga produkter. Utbudsstörningar kan även leda till högre prisnivåer som påverkar förmågan att attrahera och behålla kunder. Kraftigt stigande drivmedelspriser, orsakat av geopolitiska oroligheter, störningar i leveranskedjor eller andra globala händelser, är ytterligare exempel på kortsiktiga finansiella risker.

Samtidigt som hållbarhetsrelaterade aspekter kan utgöra risker, kan de även leda till nya affärsmöjligheter, främja produktutveckling samt stärka attraktionskraften bland konsumenter. Ett nära samarbete med leverantörer och noggrann kontroll i leverantörskedjan kan till exempel resultera i god tillgång på varor, möjligheter till produktdiversifiering gentemot konkurrenterna samt ett fördelaktigt rykte bland konsumenter.

### Interaktion med strategi och affärsmodell

De identifierade väsentliga påverkan, riskerna och möjligheterna påverkar koncernens strategiska prioriteringar, resursallokering och utvecklingsagenda. På kort sikt ligger fokus på att säkerställa stabil leveransförmåga, hantera kostnadsvariationer och upprätthålla produktkvalitet och regel-

efterlevnad. På medellång sikt påverkas strategin av ökade regulatoriska krav, konsumentförväntningar på hållbara material och cirkularitet samt behovet av starkt spårbarhet i leverantörskedjan. På lång sikt bedöms övergången mot mer hållbara material, cirkulära lösningar och energieffektiva produktplattformar vara avgörande för att behålla konkurrenskraft och minska koncernens övergripande påverkan.

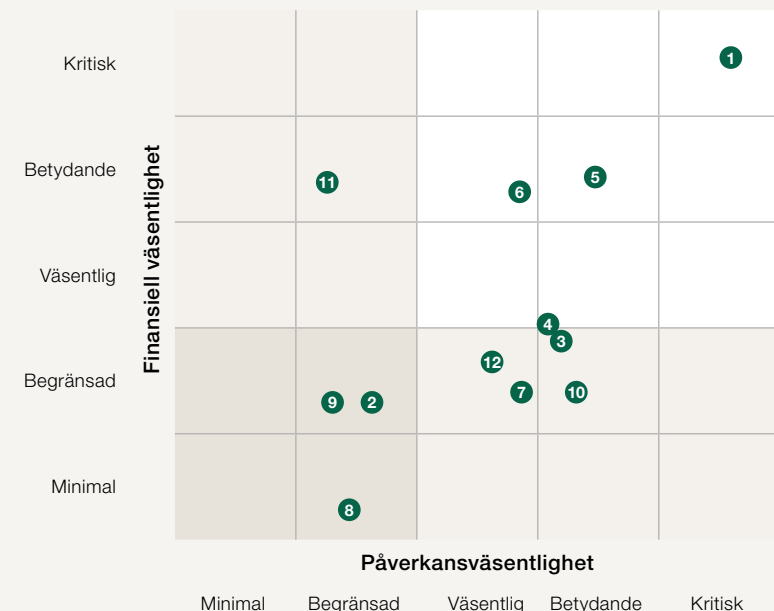
### Resiliens och strategisk robusthet

I syfte att bedöma motståndskraften i strategi och affärsmodell, och förmågan att hantera såväl identifierad väsentlig påverkan som risker och möjligheter, genomförde Svedbergs Group under 2025 en resiliensanalys. Analysen genomfördes som en integrerad del av koncernens strategiska styrning och baserades på resultaten från den dubbla väsentlighetsanalysen, koncernens riskhanteringsprocess samt relevanta interna och externa datakällor. Scenarioöverväganden genomfördes på kort, medellång och lång sikt.

Sammantaget görs bedömningen att koncernen har en överlag god motståndskraft och ändamålsenliga processer för att hantera de identifierade riskerna och möjligheterna, men att vissa styrnings- och processförbättringar krävs för att stärka den långsiktiga robustheten. Vidare bedöms identifierad väsentlig påverkan, risker och möjligheter inte kräva några grundläggande förändringar i affärsmodellen eller strategin inom överskådlig tid. Inte heller förväntas någon signifikant påverkan på koncernens finansiella ställning under innevarande eller kommande rapportperiod.

På följande sidor redovisas översiktligt utfallet av väsentlighetsbedömningen för Svedbergs Group. En mer ingående beskrivning av väsentlig påverkan, risker och möjligheter i värdekedjan, inklusive dess relation till Svedbergs Groups strategi och affärsmodell, redovisas även under respektive ämnesområde.

### Dubbel väsentlighet



- 1 Klimatförändringar
  - 2 Föroreningar
  - 3 Vatten
  - 4 Biologisk mångfald och ekosystem
  - 5 Resursanvändning och cirkulär ekonomi
  - 6 Egna medarbetare
  - 7 Arbetskraft i värdekedjan
  - 8 Påverkande samhällen
  - 9 Konsumenter och slutanvändare
  - 10 Ansvarsfullt företagande
  - 11 Korruption och mutor, skydd för visselblåsning
  - 12 Företagskultur
- Dubbel väsentlighet
  - Väsentlighet
  - Ej väsentlig

### HÅLLBARHETSRAPPORT

#### INTRODUKTION

#### ALLMÄNNA UPPLYSNINGAR

#### OM RAPPORTEN

#### STYRNING

#### STRATEGI

#### ■ PÅVERKAN, RISKER OCH MÖJLIGHETER

#### VÄSENTLIGHETSANALYS

#### MILJÖ

#### SOCIALT

#### STYRNING

#### APPENDIX

#### REVISORNS YTTRANDE

## Påverkan, risker och möjligheter, forts.

Följande påverkan, risker och möjligheter (IRO) har bedömts vara väsentliga för Svedbergs Group som en del av den dubbla väsentlighetsbedömningen som visas på föregående sida. Samtliga områden återfinns i ESRS, ingen är företags-specifik.

### Påverkansväsentlighet

ESRS-standard	Beskrivning	Positiv eller negativ	Faktisk eller potentiell	Var i värdekedjan den förekommer	Rimlig tidshorisont
<b>E1 – Klimatförändringar</b> (sid. 56–63)	Svedbergs Group har en negativ påverkan på klimatet genom utsläpp som främst kommer från tillverkning och materialförsörjning, utsläpp från transporter och tjänsteresor samt användningsrelaterade utsläpp.	Negativ	Faktisk	Uppströms Egen verksamhet Nedströms	Kort, medellång och lång sikt
<b>E3 – Vatten</b> (sid. 64–65)	Färskvatten förbrukas när koncernens produkter används, samtidigt som ett antal leverantörer verkar i områden präglade av vattenstress.	Negativ	Faktisk	Uppströms Nedströms	Kort, medellång och lång sikt
	Produkter som designas för att vara vattneffektiva i användningsfasen kan ha en positiv effekt, eftersom mindre vatten används.	Positiv	Faktisk	Nedströms	Kort, medellång och lång sikt
<b>E4 – Biologisk mångfald och ekosystem</b> (sid. 66–67)	Framställning av metaller, glas och trä kan medföra betydande ekologiska konsekvenser, där bland annat gruvbrytning och utvinning riskerar att orsaka habitatförstörelse samt förorening av mark och vatten. Osäkra eller ohållbara metoder kan skada lokala ekosystem, störa djurliv och försämra vattenkvalitet. Även koncernens lager och andra byggnader kan påverka biologisk mångfald negativt genom fysisk markexploatering och undanträngning av naturmiljöer.	Negativ	Faktisk	Uppströms Egen verksamhet	Kort, medellång och lång sikt
<b>E5 – Resursanvändning och cirkulär ekonomi</b> (sid. 68–70)	Produkterna som erbjuds av koncernens varumärkesbolag tillverkas till viss del av komponenter baserade på ändliga naturresurser, såsom metaller, mineraler och olika typer av polymerer. Nästan allt material som används till produkterna utgörs av nytt material. Utvinningen av dessa material kan medföra en negativ påverkan på människor och miljö. Nedströms påverkan är främst relaterad till potentiella brister i processer kring återvinning och återanvändning.	Negativ	Faktisk	Uppströms Egen verksamhet Nedströms	Kort, medellång och lång sikt
	Genom att designa produkter utifrån ett livscykelperspektiv och med större möjligheter till återvinning kan Svedbergs Group bidra till en minskad negativ påverkan.	Positiv	Faktisk	Egen verksamhet	Kort, medellång och lång sikt
<b>S1 – Egna medarbetare</b> (sid. 71–74)	Svedbergs Group kan ha en negativ påverkan på den egna arbetskraften som en följd av brister i arbetsmiljö och säkerhet, mänskliga rättigheter och inkludering. Omedvetna fördomar i rekrytering och karriärutveckling kan också leda till diskriminering och bristande inkludering. Otillräcklig tillgång till utbildning och kompetensutveckling kan negativt påverka medarbetares möjligheter att lyckas i sina roller.	Negativ	Potentiell	Egen verksamhet	Kort, medellång och lång sikt
<b>S2 – Arbetstagare i värdekedjan</b> (sid. 75–76)	Brister i fysisk och psykosocial arbetsmiljö, oskäliga villkor, icke avtalsenlig övertid och orimliga löner, liksom inskränkningar i föreningsfriheten och brist på jämlikhet och inkludering kan ha en negativ påverkan på arbetstagare i värdekedjan.	Negativ	Potentiell	Uppströms	Kort, medellång och lång sikt
<b>G1 – Ansvarsfullt företagande</b> (sid. 77–79)	Hänsynslösa eller osunda inköpsmetoder kan påverka leverantörer negativt, och leda till korrupcion. Visselblåsare kan påverkas negativt om det finns brister i skydd av personer som rapporterar oegentligheter.	Negativ	Potentiell	Uppströms Egen verksamhet	Kort, medellång och lång sikt

## HÅLLBARHETSRAPPORT

### INTRODUKTION

### ALLMÄNNA UPPLYSNINGAR

#### OM RAPPORTEN

#### STYRNING

#### STRATEGI

### ■ PÅVERKAN, RISKER OCH MÖJLIGHETER

#### VÄSENTLIGHETSANALYS

### MILJÖ

### SOCIALT

### STYRNING

### APPENDIX

### REVISORNS YTTRANDE

Påverkan, risker och möjligheter, forts.

**Finansiell väsentlighet**

ESRS-standard	Beskrivning	Risk eller möjlighet	Var i värdekedjan den förekommer	Rimlig tidshorisont
<b>E1 – Klimatförändringar</b> (sid. 56–63)	Energikrävande produktion medför känslighet för prisfluktuationer och förändringar i miljörelaterad lagstiftning, vilket kan öka kostnader både internt och hos leverantörer. Extremväder som översvämningar riskerar att skada fysiska tillgångar och orsaka nedskrivningar och ökade kostnader om anpassning uteblir. Strängare krav på miljöomsorg och hållbarhetsrapportering kan medföra högre kostnader, ökad administrativ börda samt risk för sanktioner eller skadat rykte vid bristande efterlevnad. Genom att erbjuda ett produkterbjudande med lägre miljöpåverkan kan konkurrenskraften stärkas.	Risk och möjlighet	Uppströms Egen verksamhet Nedströms	Kort, medellång och lång sikt
<b>E3 – Vatten</b> (sid. 64–65)	Till de främsta riskerna hör störningar i leverantörskedjan till följd av vattenrelaterade utmaningar, till exempel brist på vatten i samband med råmaterialutvinning och tillverkningsprocesser. Därutöver finns även risk att inte kunna möta efterfrågan från kunder avseende vatteneffektiva produkter. Samtidigt medför ett ökat fokus på vattenförbrukning och -användning även möjligheter. Genom att tillhandahålla produkter som möjliggör effektiv användning av vatten kan konkurrenskraften stärkas.	Risk och möjlighet	Uppströms Nedströms	Kort, medellång och lång sikt
<b>E4 – Biologisk mångfald och ekosystem</b> (sid. 66–67)	Minskad biologisk mångfald kan resultera i ökade kostnader eller brist i tillgång till specifika råvaror eller produkter. Bristande omsorg kring biologisk mångfald eller direkta brott mot lagar och andra regelverk riskerar även att medföra en negativ påverkan på Svedbergs Groups varumärke.	Risk	Uppströms	Kort, medellång och lång sikt
<b>E5 – Resursanvändning och cirkulär ekonomi</b> (sid. 68–70)	Beroendet av jungfruliga material medför risker relaterade till råvaruprisutvecklingen samt tillgången till specifika råvaror. Därutöver finns även risker relaterade till hanteringen av avfall. Samtliga risker kan ha en påverkan på Svedbergs Groups lönsamhet. Omställningen till en cirkulär ekonomi innebär möjligheter att optimera in- och utflöden av material och produkter, vilket kan resultera i minskade kostnader och ökade möjligheter att i än högre grad möta förväntningar och krav hos kunder.	Risk och möjlighet	Uppströms Nedströms	Kort, medellång och lång sikt
<b>S1 – Egna medarbetare</b> (sid. 71–74)	Till de främsta riskerna för Svedbergs Group hör beroendet av medarbetare med rätt kompetens och förmåga. Teknisk utveckling, nya kundbehov och höga krav på innovation medför stora krav på förändringsbenägenhet, innovationsförmåga och snabbriklighet. I arbetet med detta spelar förmågan att attrahera och behålla eftersökta kompetenser avgörande roll för koncernens fortsatta expansion och resultat. Brister i arbetsvillkor skulle kunna resultera i utmaningar kopplat till att behålla och rekrytera kompetenta och drivna medarbetare. Därutöver finns även legala och varumärkesrelaterade risker kopplade till olyckor och incidenter.	Risk	Egen verksamhet	Kort, medellång och lång sikt
<b>S2 – Arbetstagare i värdekedjan</b> (sid. 75–76)	Brister i arbetsmiljön och villkor för arbetskraften i värdekedjan kan medföra risker relaterade till försenade eller framskjutna leveranser till följd av skador, strejk eller andra anledningar. Brister i likabehandling och lika möjligheter för alla medför potentiella risker för varumärke och anseende, vilket kan medföra finansiell påverkan.	Risk	Uppströms	Kort, medellång och lång sikt
<b>G1 – Ansvarsfullt företagande</b> (sid. 77–79)	Brott, övertramp eller missförhållanden relaterade till korruption eller brister i affärsetik i den egna verksamheten, hos leverantörer och partners medför risker avseende förtroendet bland kunder, befintliga och potentiella medarbetare, leverantörer, partners och övrig omvärld. Brott mot lagar och andra regelverk kan även resultera i negativt finansiell utveckling till följd av utdömande av böter.	Risk	Uppströms Egen verksamhet	Kort, medellång och lång sikt

**HÅLLBARHETSRAPPORT**

INTRODUKTION

ALLMÄNNA UPPLYSNINGAR

OM RAPPORTEN

STYRNING

STRATEGI

■ PÅVERKAN, RISKER OCH MÖJLIGHETER

VÄSENTLIGHETSANALYS

MILJÖ

SOCIALT

STYRNING

APPENDIX

REVISORNS YTTRANDE

## Om väsentlighetsanalysen

### IRO-1 Beskrivningen av arbetsgången för att fastställa och bedöma väsentlig påverkan, risker och möjligheter

Svedbergs Groups process för att fastställa och bedöma väsentlig påverkan, risker och möjligheter anges i instruktionen för väsentlighetsanalys. Instruktionen ses över varje år, och har under 2025 justerats för att tydliggöra respektive bolags ansvar för analysen av finansiell väsentlighet. Så långt som möjligt genomförs kartläggningen och bedömningen som en del av Svedbergs Groups ordinarie arbete med tillbörlig aktsamhet samt riskarbete. Respektive bolag inom Svedbergs Group kartlägger sin påverkan, risker och möjligheter enligt gemensamma principer, och koncernens väsentliga påverkan, risker och möjligheter fastställs sedan med utgångspunkt i de bolagsspecifika analyserna.

### Svedbergs Groups väsentlighetsbedömning 2025

För att identifiera väsentliga frågor utgår Svedberg Group från ESRS lista över hållbarhetsfrågor ("topics", "subtopics" och "sub sub-topics"), tidigare års hållbarhetsredovisningar samt jämförbara bolags tidigare redovisningar. Bruttolistan över väsentliga frågor motsvarar områdena i ESRS. Väsentlighet har sedan bedömts utifrån dels faktisk och potentiell påverkan, dels finansiell väsentlighet (risker och möjligheter). I båda analyserna har såväl ett kort- (<3 år), medellångt (fram till år 2030) och långt (<2050) perspektiv beaktats.

### Väsentlighet utifrån påverkan

För att bedöma Svedberg Groups potentiella och faktiska påverkan på hållbarhetsfrågor har den hållbarhetsrelaterade påverkan på människor och miljö i Svedberg Groups värdekedja beskrivits, utifrån ett stort antal interna och externa underlag samt intressentdialoger. Bedömningen omfattar hela värdekedjan, men för att identifiera områden eller råvaror med ökad risk för negativ påverkan används verktyg och underlag såsom amfori BSCLs lista på riskländer. Baserat på dessa beskrivningar poängsattes och bedömdes påverkan i enlighet med ESRS krav utifrån skala, omfattning, återställbarhet och sannolikhet. För positiv påverkan identifierades aspekter som förbättrar förutsättningarna för både människor och miljö. Aktiviteter för att mildra negativ påverkan räknas inte som positiv påverkan.

### Intressentdialog

För att validera och prioritera frågorna genomfördes en intressentdialog. Medarbetare involverades genom enkäter och utvecklingssamtal, leverantörer via revisioner och självvärderingsformulär (SAQ:er), och kunder samt investerare genom strukturerade möten och marknadsdialoger. Även lokala samhällsaktörer bidrog genom tillståndprocesser och dialoger på orter där Svedbergs Group verkar. Därtill tillfördes insikter från externa specialister och benchmarkanalyser för att fånga upp regulatoriska förändringar och marknadstrender. Läs mer om intressentdialoger på sid 51.

### Tröskelvärden för påverkansväsentlighet

Väsentlighet har fastställts för respektive rörelsedrivande bolag utifrån följande tröskelvärden:

- Negativ påverkan: Faktisk negativ påverkan bedöms som väsentlig om allvarlighetsgraden är väsentlig, betydande eller kritisk. Potentiell negativ påverkan bedöms som väsentlig om allvarlighetsgraden är väsentlig, betydande eller kritisk, samtidigt som sannolikhetsgraden är hög (väsentlig, betydande eller kritisk). För mänskliga rättigheter bedöms potentiell negativ påverkan som väsentlig om allvarlighetsgraden är väsentlig, betydande eller kritisk, oavsett sannolikhetsgrad.
- Positiv påverkan: Faktisk positiv påverkan bedöms som väsentlig när den sammanvägda analysen av skala och omfattning visar att effekten är betydande, varaktig och leder till en tydlig förbättring för människor eller miljö. Bedömningen omfattar endast påverkan som går utöver att minska eller motverka negativ påverkan, eftersom sådana åtgärder betraktas som riskreducering och inte som positiv påverkan. Potentiell positiv påverkan bedöms som väsentlig när den förväntade effekten bedöms kunna ge substantiella och långsiktiga förbättringar, och där sannolikheten för att effekten realiserar är hög. Bedömningen fokuserar på åtgärder eller egenskaper som har transformativ potential, är skalbara och kan integreras varaktigt i verksamheten eller värdekedjan.

### Finansiell väsentlighet

Utgångspunkten för att bedöma finansiell väsentlighet har varit Svedbergs Groups generella riskramverk, i kombination med ESRS kriterier för värdering. I bedömningen har eventuella risker och möjligheter kopplade till identifierad påverkan och beroenden beaktats. Risker har värderats utifrån skala, det vill säga potentiell finansiell effekt, och sannolikhet. I värderingen av skala har de bedömningskriterier och skalor som används inom Svedbergs Groups riskarbete varit utgångspunkten. Riskregistret revideras årligen och hållbarhetsrelaterade risker som inom det kortare tidsintervallet (<3 år) ligger över en för koncernen acceptabel nivå följs upp på samma sätt som övriga risker.

### Tröskelvärden för finansiell väsentlighet

Risker och möjligheter har bedömts för Svedbergs Group som helhet, med utgångspunkt i Svedbergs Groups riskmatris. De risker och möjligheter som har bedömts som väsentliga har i matrisen värdet väsentlig, betydande eller kritisk.

### Bedömning av väsentlighet för Svedbergs Group

Svedbergs Groups samlade bedömning av väsentlighet grundar sig på en sammanställning av respektive bolags identifierade påverkan, risker och möjligheter enligt ovan. I den samlade bedömningen har följande perspektiv beaktats:

- Samband mellan identifierad påverkan och risker/möjligheter
- Den relativa betydelsen av verksamheternas olika värdekedjor i relation till Svedbergs Groups totala påverkan och finansiella position till exempel baserat på hur stor del av omsättningen som härrör från olika ekonomiska aktiviteter
- Respektive bolags betydelse i relation till dess marknad och värdekedja (till exempel marknadsandel).

### Validering och förankring

Det fullständiga resultatet av väsentlighetsanalysen har förankrats med olika nyckelfunktioner inom Svedbergs Group, bland annat i Hållbarhetsutskottet och ledningsgrupperna för de olika varumärkesbolagen. Utfallet har därefter godkänts av koncernledning och styrelse.

Sammantaget resulterade analysen i att 36 underämnen i 7 av 10 ämnen i ESRS bedömdes som väsentliga för Svedbergs Group. Dessa speglar koncernens mest betydande påverkan på människor och miljö samt de frågor som bedöms kunna ha störst påverkan på koncernens finansiella ställning, resultat och motståndskraft på kort, medellång och lång sikt. Resultaten från den dubbla väsentlighetsanalysen har integrerats i koncernens övergripande riskhanteringsramverk och rapporteras till styrelsen och revisionsutskottet. Identifierade möjligheter, exempelvis cirkulär produktdesign, vattneffektiva produkter och ökad användning av återvunnet material, har integrerats i strategiska färdplaner och produktutvecklingsprocesser. På så sätt bidrar hållbarhetsarbetet inte bara till riskhantering utan även till innovation, tillväxt och långsiktig konkurrenskraft.

Svedbergs Group prioriterar hållbarhetsrelaterade risker som övriga strategiska, operativa och finansiella risker. Samtliga risker värderas med hjälp av koncernens gemensamma riskbedömningsverktyg, baserat på sannolikhet, konsekvens och tidshorisont. Hållbarhetsrisker som bedöms ha hög påverkan på människor, miljö eller koncernens finansiella ställning prioriteras och hanteras på samma nivå som andra väsentliga koncernrisker.

### IRO-2 Upplyningskrav i ESRS-standarder som omfattas av företagens hållbarhetsrapport

För att bedöma väsentlighet av information i relation till respektive upplyningskrav har Svedbergs Groups utgått från väsentlighet av information utifrån var i värdekedjan identifierad påverkan uppstår, samt huruvida upplyningskravet är relevant i relation till respektive specifik påverkan, risk eller möjlighet. Se appendix för en tabell över vilka upplyningskrav som omfattas av Svedbergs Groups hållbarhetsrapport, med utgångspunkt i identifierad påverkan, risker och möjligheter samt i de infansningsregler som Svedbergs Groups nyttjar för 2025 års rapport.

## HÅLLBARHETSRAPPORT

### INTRODUKTION

### ALLMÄNNA UPPLYSNINGAR

#### OM RAPPORTEN

#### STYRNING

#### STRATEGI

#### PÅVERKAN, RISKER OCH MÖJLIGHETER

### ■ VÄSENTLIGHETSANALYS

#### MILJÖ

#### SOCIALT

#### STYRNING

#### APPENDIX

#### REVISORNS YTTRANDE

MILJÖ

# E1 Klimatförändringar

Svedbergs Group bedriver ett aktivt arbete med att minska verksamhetens utsläpp, där huvuddelen kommer från inköpta varor, användning av produkter hos kund och från transporter.

## Påverkan, risker och möjligheter

### SBM-3 Väsentlig påverkan, risker och möjligheter och deras förhållande till strategi och affärsmodell

#### Klimatpåverkan i Svedbergs Groups värdekedja

Sammantaget under 2025 uppgick Svedbergs Groups samlade CO<sub>2</sub>e-utsläpp till drygt 56 miljoner ton. De tre dominerande utsläppskällorna är relaterade till produktionen av inköpta varor och tjänster, användning av sålda produkter samt uppströms transporter och distribution. Nära 99 procent av utsläppen återfanns inom scope 3. Merparten av övriga utsläpp återfanns inom scope 1. Utsläppen inom scope 2 var mycket begränsade. För mer information över utsläppen 2025, se sid 60.

Energianvändning i samband med tillverkning av Svedbergs Groups produkter står för en stor del av koncernens samlade utsläpp. Det gäller både de produkter som köps in från externa leverantörer och de som tillverkas internt i koncernen. Särskilt energiintensiv är tillverkningen av produkter som består av glas och porslin. Även transporter av inkommande och utgående produkter ger upphov till utsläpp av växthusgaser och har en negativ klimatpåverkan, liksom resor som genomförs av koncernens medarbetare.

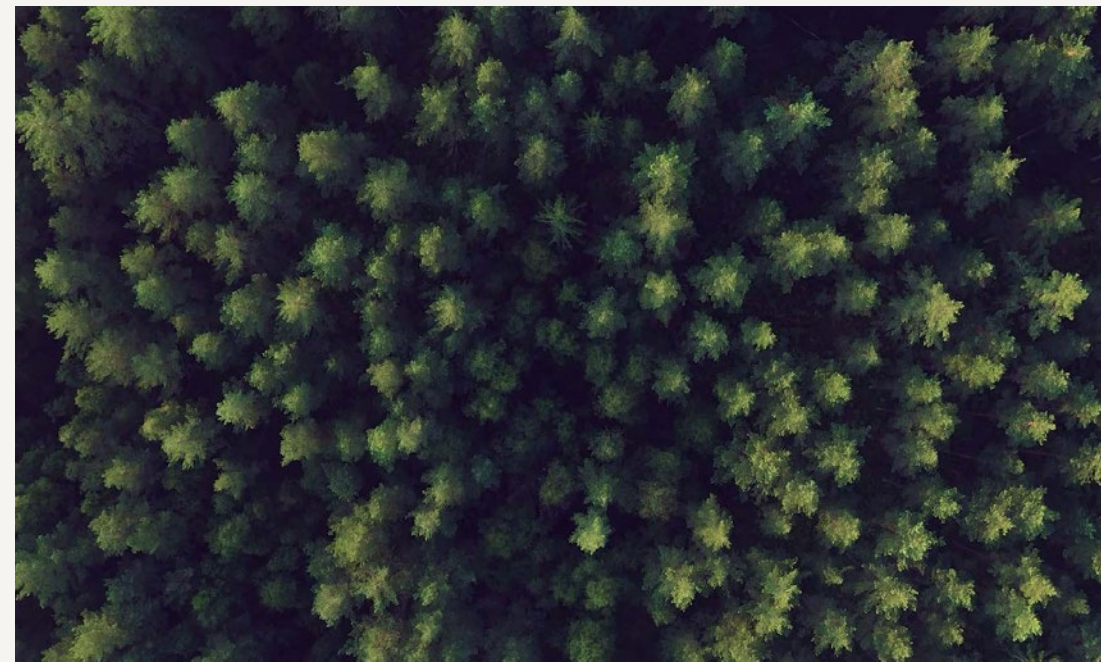
### IRO-1 Beskrivning av arbetsgången för att fastställa och bedöma väsentlig klimatrelaterad påverkan, risker och möjligheter

Som en del av den dubbla väsentlighetsanalysen har Svedbergs Group analyserat hela värdekedjan för att identifiera faktisk och potentiell påverkan, risker och möjligheter. Metoden för analysen, inklusive tillämpade verktyg, antaganden och processer, beskrivs på sidan 55.

#### Klimatrisikanalys

Ett effektivt sätt att fördjupa insikten om hur klimatrisker och möjligheter kan förändras över tid är att genomföra en klimatscenarioanalys. Svedbergs Group har ännu inte genomfört en koncernövergripande klimatscenarioanalys. Detta beror på att koncernen under 2025 har prioriterat uppbyggnad av datainsamling, metodik och interna processer för klimat- och hållbarhetsrapportering, inklusive kvalitetssäkring av utsläppsdata och riskidentifiering i värdekedjan. En strukturerad klimatscenarioanalys planeras att genomföras.

Analysen syftar till att identifiera klimatrelaterade fysiska risker, övergångsrisker och klimatrelaterade möjligheter. Processen kommer att omfatta identifiering av relevanta



### Väsentlig påverkan, risker och möjligheter

	Påverkan	Position i värdekedjan
<b>Påverkan</b>	Utsläpp av växthusgaser, primärt relaterad till från produktion och transporter i värdekedjan	Uppströms Egen verksamhet Nedströms
<b>Risk</b>	Energikrävande produktion gör verksamheten känslig för prisfluktuationer, vilket kan medföra ökade kostnader. Extremväder, som översvämningar, riskerar att skada fysiska tillgångar om anpassning uteblir. Strängare krav på miljöomsorg och hållbarhetsrapportering kan medföra kostnader och ökad administrativ börda.	Egen verksamhet
<b>Möjlighet</b>	Konkurrensfördelar till följd av produkterbjudande med lägre miljöpåverkan.	Egen verksamhet

HÅLLBARHETSRAPPORT

INTRODUKTION

ALLMÄNNA UPPLYSNINGAR

MILJÖ

■ E1 KLIMATFÖRÄNDRINGAR

E3 VATTEN

BIOLOGISK MÅNGFALD  
OCH EKOSYSTEM

E5 RESURSANVÄNDNING  
OCH CIRKULÄR EKONOMI

SOCIALT

STYRNING

APPENDIX

REVISORNS YTTRANDE

## Påverkan, risker och möjligheter, forts.

klimatrelaterade faror, såsom extrem nederbörd, översvämning, värmeböljor och störningar i energiförsörjningen, samt en bedömning av hur koncernens tillgångar, leverantörsstrukturer och logistikflöden kan vara exponerade och sårbara för dessa. Motsvarande metodik kommer att tillämpas för att identifiera övergångsriser kopplade till förändrad reglering, teknologisk omställning och skiftande kundpreferenser, liksom klimatrelaterade möjligheter knutna till exempelvis ökad efterfrågan på energieffektiva och resurseffektiva produkter. Arbetet kommer att bygga på koncernens utsläppsprofil enligt ESRS E1-6 samt relevanta externa klimatdata. Denna identifieringsprocess kommer att genomföras över kort, medellång och lång sikt, och informeras av de klimatscenarier som koncernen planerar att utveckla i kommande rapportcykler.

### Resiliens i affärsmodell och strategi

Koncernens huvudsakliga materiella tillgångar, såsom produktionsutrustning, IT-system och distributionslösningar, har ekonomiska livslängder som i huvudsak understiger den långsiktiga klimathorisonten. Detta bedöms minska risken för inlåsnings effekter och möjliggör successiv anpassning av verksamheten i takt med teknikutveckling, förändrade marknadsvillkor och klimatrelaterade krav.

Sammantaget visar den resiliensanalys som gjordes under 2025 att koncernens affärsmodell och strategi bedöms vara relativt motståndskraftig mot identifierade klimatrelaterade risker, under förutsättning att pågående och planerade åtgärder inom strategi, investeringar, produktutveckling och leverantörsstyrning genomförs och vidareutvecklas över tid. Resultaten från analysen beaktas i strategisk planering, riskhantering samt beslut om investeringar och kapitalallokering.

## Strategi och fokus

### E1-1 Omställningsplan för begränsning av klimatförändringarna

Svedbergs Groups ambition är att fortsätta minska klimatavtrycket i linje med det som krävs för att nå Parisavtalets 1,5-gradersmål och netto noll-utsläpp. Koncernens klimatmål till 2030 och 2050 är godkända av Science Based Targets initiative (SBTi), och omfattar alla utsläpp i värdekedjan (scope 1, 2 och 3).

Arbetet bedrivs utifrån en omställningsplan godkänd av Svedbergs Groups ledning och styrelse. Omställningsplanen omsätts i verksamhetsspecifika prioriteringar inom ramen för respektive bolags ordinarie affärsplaneringsprocesser. Omställningsplanen omfattar växthusgasutsläppen från koncernens egen verksamhet (scope 1, 2 och delar av scope 3) samt nyckelkategorier för växthusgasutsläpp i den bredare värdekedjan (scope 3) inklusive till exempel råvaror, förpackningsmaterial, logistik och end-of-life-hantering. Omställningsplanen omfattar inte köp av koldioxidkrediter för att nå de kortsiktiga målen avseende minskningen av växthusgaser.

Omställningsplanen ses över årligen. Till grund ligger en så kallad Climate Audit, där växthusgasutsläppen i värdekedjan analyseras enligt Greenhouse Gas Protocol (GHG-protokollet). Analysen används för att ta fram och justera reduktionsplaner och mål för alla koncernbolag, samt aktiviteter för att prioritera åtgärder för minskning av växthusgasutsläpp anpassat för respektive bolag.

Svedbergs Group beräknar utsläpp i scope 1, 2 och 3 årligen och all data verifieras av tredje part. Fokus för koncernens arbete ligger på de områden som identifieras i de årliga klimatpåverkansrapporter som tas fram och insatserna riktas mot de kategorier som orsakar störst påverkan. Det gäller framför allt indirekta utsläpp i värdekedjan från inköpta varor, transporter och användning av sålda produkter. Handlingsplanen för att minska utsläpp granskas och uppdateras årligen, och resultatet av genomförda aktiviteter följs upp mot uppsatta mål.

### Huvudsakliga åtgärder för utsläppsminskningar

Nuvarande färdplan fokuserar på de utsläppsminskningar som behöver ske för att nå Svedbergs Groups mål fram till 2030. Åtgärder för att minska klimatpåverkan från koncernens produkter innefattar huvudsakligen insatser för att minska klimatavtrycket i produktionsledet. Därutöver pågår ett kontinuerligt arbete med att minska klimatpåverkan från den egna verksamheten. Svedbergs Group har gjort stora framsteg i linje med planen vad gäller att minska utsläppen i den egna verksamheten. Den omställning som krävs i leverantörs- och

konsumentledet för att minska utsläppen från inköpta produkter är mer utmanande.

### Strategiska områden

#### *Minskad klimatpåverkan från sålda möbler och produkter*

Huvuddelen av utsläppen i värdekedjan uppstår upp- och nedströms. Svedbergs Group strävar här efter att påverka och bidra positivt, men kan inte fullt ut styra och kontrollera förändringstakten. Bärande delar i omställningsplanen utgörs av samverkan med leverantörer och design utifrån cirkulära principer. Genom koncernens befintliga policyer säkerställs att leverantörer aktivt engagerar sig i klimat- och hållbarhetsarbete och är öppna för att samarbeta för att förbättra datainsamlingen och sätta sina egna klimatmål.

Svedbergs Group samarbetar med stora leverantörer för att få tillgång till klimatdata för standardprodukter, till exempel via EPD:er (Environmental Product Declarations) eller LCA:er. (Life Cycle Assessments). Korrekta produktspecifika data är avgörande för att kunna vidta mätbara åtgärder.

För att säkerställa produkternas hållbarhet fokuserar Svedbergs Group på samarbeten med leverantörer, miljömärkning och certifiering. Ett ramverk för ekodesign med en checklista för materialval har implementerats. Detta ramverk uppdateras kontinuerligt i takt med att nya konstruktioner och bättre material blir tillgängliga.

För att öka andelen återvunnet material undersöks möjligheten till att använda återvunna metaller som mässing, stål och aluminium. Fokus ligger på design av energieffektiva produkter, till exempel elektriska element med låg effekt och produkter med timers för att optimera användningen, samt att utveckla mer energibesparande funktioner, till exempel energi-effektiva blandare inom vissa segment.

Målet är att alla förpackningar ska vara återvinningsbara eller återanvändningsbara senast 2026. För produkter gäller att minst 90 procent ska vara återvinningsbara 2030 och att minst 30 procent av produktmaterialen ska bestå av återvunnet innehåll.

#### *Omställning till fossilfria transporter*

Fokus ligger framförallt på att ställa om till förnybara bränslen och fortsätta investera i hållbara transportlösningar. Exempelvis prioriteras leverantörer med hållbara transportlösningar och tydliga krav ställs på miljöprofiler och resultatrapportering. För att minska utsläppen från transporter strävar Svedbergs Group också efter att i ökande utsträckning använda biobränslen och hållbara bränslen, till exempel Sustainable Marine Fuel (SMF), som Roper Rhodes implementerar hos sin största leverantör.

Transporteffektiviteten ökas också genom att optimera fyllnadsgraden, minska mängden förpackningar och samordna leveranser mellan dotterbolagen, och samtidigt välja de mest miljövänliga transportslagen.

#### *Energieffektivisering och övergång till förnybar energi*

Arbetet med att effektivisera energianvändningen ska fortsätta. Fokus ligger dels på att säkerställa grundläggande energibesparingar på alla anläggningar, dels på att minska energiförbrukningen för produkter i användningsfasen. Till bärande inslag i detta arbete hör kontinuerlig översyn och optimering av elförbrukningen i kontors- och produktionslokaler.

Fossila källor ska fortsätta fasas ut genom byte till gröna elavtal, biogas eller biodrivmedel. Installationen av solpaneler på egna verksamheter ska fortsätta. Under de senaste åren har solpaneler bidragit till att Roper Rhodes och Thebalux nu har kapacitet att producera egen grön el. Målet är att 100 procent av energiförbrukningen inom Svedbergs Group ska vara förnybar 2030. 87 procent av den totala elförbrukningen var förnybar år 2025.

#### **Utsläppsminskningar efter 2030**

Att nå netto noll 2050 är ett ambitiöst och utmanande mål som kommer kräva omfattande utsläppsminskningar efter 2030. Svedbergs Group har ännu inte alla svar på hur detta ska ske, men kommer kontinuerligt arbeta med att utveckla färdplaner och vidta åtgärder i linje med dessa.

Trots omfattande ansträngningar för att minska utsläppen kommer vissa kvarvarande utsläpp att bestå. Svedbergs Group avser hantera dessa återstående utsläpp genom permanenta upptag av koldioxid i enlighet med SBTi:s netto nollstandard för företag.

Svedbergs Group har inte några signifikanta investeringar i produkter eller tillgångar med inlåsta växthusgasutsläpp, utan kan driva omställningen i linje med omställningsplanen utan betydande påverkan på verksamheten.

#### **Kostnader och investeringar**

I enlighet med EU:s taxonomiförordning (kommissionens delegerade förordning (EU) 2021/2178) offentliggör Svedbergs Group sina taxonomianpassade kapitalutgifter, som för närvarande representerar 12,58 procent av bolagets totala investeringar. En plan för investeringar relaterade till klimatomställningsplanen kommer tas fram. För mer information om taxonomi, se sidan 80–82.

## HÅLLBARHETSRAPPORT

### INTRODUKTION

### ALLMÄNNA UPPLYSNINGAR

#### MILJÖ

- E1 KLIMATFÖRÄNDRINGAR
- E3 VATTEN
- BIOLOGISK MÅNGFALD OCH EKOSYSTEM
- E5 RESURSANVÄNDNING OCH CIRKULÄR EKONOMI

### SOCIALT

### STYRNING

### APPENDIX

### REVISORNS YTTRANDE

## Strategi och fokus, forts.

**Åtgärder och drivkrafter för att minska utsläpp**

Åtgärd	Minskad klimatpåverkan från sålda möbler och produkter	Fossilfria godstransporter	Energieffektivisering och övergång till förnybar energi	Återstående utsläpp
<b>Strategi/mål</b>	<ul style="list-style-type: none"> <li>Minskad påverkan från tillverkning och användning av produkter</li> </ul>	<ul style="list-style-type: none"> <li>Prioritering av logistikleverantörer med lägre klimatpåverkan</li> </ul>	<ul style="list-style-type: none"> <li>100 procent av Svedbergs Groups energiförbrukning ska vara förnybar år 2030</li> </ul>	<ul style="list-style-type: none"> <li>Permanent upptag av koldioxid 2050</li> </ul>
<b>Nyckelaktiviteter</b>	<ul style="list-style-type: none"> <li>Utveckling av produkt- och leverantörskrav</li> <li>Leverantörssamarbeten</li> <li>Design utifrån cirkulära principer</li> <li>Tydlig information i konsumentledet</li> </ul>	<ul style="list-style-type: none"> <li>Kontinuerlig övergång till förnybara bränslen, inklusive ökad andel bio-bränslen</li> </ul>	<ul style="list-style-type: none"> <li>Kontinuerlig översyn och optimering av elförbrukningen i kontors- och produktionslokaler</li> <li>Konvertering till LED-belysning</li> <li>Uppgradering av drift-övervakningssystem för att möjliggöra optimering</li> </ul>	<ul style="list-style-type: none"> <li>Klimatfinansiering av åtgärder utanför värdekedjan, parallellt med bevakning av marknadsutvecklingen för permanenta upptag av koldioxid.</li> </ul>
<b>Finansiering och koppling till EU-taxonomi</b>	<ul style="list-style-type: none"> <li>Inga väsentliga finansieringsbehov</li> <li>Åtgärder sker inom ramen för ordinarie inköps- och försäljningsarbete</li> </ul>	<ul style="list-style-type: none"> <li>Inga väsentliga finansieringsbehov</li> <li>Gradvis förskjutning från ökade driftsutgifter för biodrivmedel till ökade kapitalutgifter</li> </ul>	<ul style="list-style-type: none"> <li>Kapitalutgifter för investeringar i belysning och system för optimering av energianvändning i lager och produktionsanläggningar</li> </ul>	<ul style="list-style-type: none"> <li>Årliga driftsutgifter för frivillig klimatkompensation.</li> <li>Ökade driftsutgifter för koldioxid-upptag fr o m 2050</li> </ul>

## Styrning

**E1-2 Policyer med bäring på klimatförändringar**
**Policy för begränsning av klimatförändringar, anpassning och energi**

Policyn för begränsning av klimatförändringar, anpassning och energi anger ramar för hur koncernens arbetar med att begränsa den egna verksamhetens och övriga värdekedjans påverkan på klimat och miljö. Policyn adresserar och hantear även identifierade fysiska klimat- och övergångsrisiker relaterade till klimatanpassning, samt processer rörande övervakning och hantering av växthusgasutsläpp, klimatrelaterad påverkan, risker och möjligheter i hela den egna organisationen och övriga värdekedjan.

Policyn syftar till att säkerställa att beslutade mål nås. Hit hör Svedbergs Groups mål att fortsätta minska klimatavtrycket i linje med det som krävs för att nå Parisavtalets 1,5-gradersmål och netto noll-utsläpp. Svedbergs Groups klimatmål till 2030 och 2050 är godkända av Science Based Targets initiative (SBTi), och omfattar alla utsläpp i värdekedjan (scope 1, 2 och 3).

**E1-3 Åtgärder och resurser med avseende på klimatförändringar**

För att stötta utvecklingen görs investeringar i fysiska resurser, organisation och kompletterande kompetenser. Flera av initiativen i omställningsplanen är redan integrerade i befintliga affärsplaner, särskilt de som avser den egna verksamheten (scope 1 och 2). Detta inkluderar bland annat investeringar i förnybar el, åtgärder för att öka energieffektiviteten samt övergången till mer koldioxidsnåla transporter.

Omställningsplanen omfattar hela Svedbergs Groups värdekedja och inkluderar såväl leverantörer som konsumenter (scope 3). Bolaget bedömer att det i dagsläget inte finns något behov av ytterligare finansiering för att genomföra planen. Skulle de identifierade initiativen kräva mer resurser eller investeringar kommer detta att hanteras inom ramen för den löpande ekonomiska planeringen.

**HÅLLBARHETSRAPPORT**

## INTRODUKTION

## ALLMÄNNA UPPLYSNINGAR

## MILJÖ

## ■ E1 KLIMATFÖRÄNDRINGAR

## E3 VATTEN

 BIOLOGISK MÅNGFALD  
OCH EKOSYSTEM

 E5 RESURSANVÄNDNING  
OCH CIRKULÄR EKONOMI

## SOCIALT

## STYRNING

## APPENDIX

## REVISORNS YTTRANDE

## Mål och utfallsdata

### E1-4 Mål för begränsningar av och anpassning till klimatförändringarna

#### Svedbergs Groups vetenskapligt baserade klimatmål

Svedbergs Groups ambition är att fortsätta minska klimatavtrycket i linje med det som krävs för att nå Parisavtalets

1,5-gradersmål och netto noll-utsläpp, vilket anges i Svedbergs Groups Climate Change Mitigation, Adaptation and Energy Policy. Svedbergs Groups klimatmål till 2030 och 2050 är godkända av Science Based Targets initiative (SBTi), och omfattar alla utsläpp i scope 1 och 2, samt delar av utsläppen i scope 3).

Mål och utfall		
	Beskrivning	Kommentar/utfall 2025
Övergripande mål	Svedbergs Group ska nå netto noll växthusgasutsläpp över hela värdekedjan till 2050.	Målet validerades av SBTi i början av 2025
Kortsiktiga mål till 2030	De absoluta växthusgasutsläppen inom scope 1 och 2 ska minska med 44 procent till 2030.	-31% jämfört med basåret
	Andelen förnybar elektricitet ska 2030 uppgå till 100 procent.	87%
	Utsläppen inom scope 3 ska fram till 2030 minska med 51,6 procent per miljon SEK förädlingsvärde. Målet omfattar inköpta varor och tjänster, bränsle- och energirelaterade aktiviteter, uppströms transport och distribution samt avfall som genereras i verksamheten.	-32% jämfört med basåret
Långsiktiga mål	De absoluta växthusgasutsläppen inom scope 1 och 2 ska minska med 90 procent till 2050.	-31% jämfört med basåret
	Utsläppen inom scope 3 ska fram till 2050 minska med 97 procent per miljon SEK förädlingsvärde.	-37% jämfört med basåret

Basåret är 2021. Målgränsen inkluderar markrelaterade utsläpp och upptag från bioenergiråvaror. Målen verifierades av Science Based Target initiative (SBTi) i början av 2025. Det valda basåret bedöms vara representativt då det speglar ett normalt verksamhetsår utan väsentliga engångseffekter eller strukturella förändringar. För att fastställa klimatmål har använts etablerade metodiker för utsläppsberäkning och scenarier. Målen baseras på valt basår, aktuella utsläppstrender samt antaganden om verksamhetens utveckling, teknisk utveckling och relevanta regulatoriska krav. De viktigaste antagandena rör förväntad efterfrågan, energimix, leverantörers utsläpp och intern effektiviseringstakt. Metod och antaganden utvärderas årligen och uppdateras vid behov.

#### Kommentar

Utfasningen av fossila bränslen inom koncernen grundas i bolagsspecifika och koncerngemensamma reduktionsplaner som omfattar åtgärder inom scope 1, scope 2 och relevanta delar av scope 3. De huvudsakliga drivkrafterna för utfasningen utgörs av energieffektivisering, bränsleskifte i egna processer, elektrifiering, övergång till förnybar och fossilfri energi samt utfasning eller ersättning av fossilbaserade produkter, material och processer i den egna verksamheten och i värdekedjan.

I den egna verksamheten sker utfasning av fossila bränslen främst genom ersättning av fossildrivna fordon med elfordon samt genom övergång från fossilbaserad uppvärmning och

processenergi till el, biogas eller andra fossilfria alternativ. För indirekta utsläpp kopplade till energi utgör inköp av förnybar el, installation av solceller och minskad energianvändning centrala åtgärder. I värdekedjan drivs utfasningen genom leverantörsdialoger och krav på ökad transparens, minskad produktvikt, ökad andel återvunnet material, utveckling av cirkulära produkter samt åtgärder för att minska fossil energianvändning i transporter och under användningsfasen av sådana produkter.

Sammantaget bedöms dessa drivkrafter utgöra de huvudsakliga mekanismerna för utfasning av fossila bränslen och för att uppnå koncernens mål för minskning av växthusgasutsläpp.

### E1-5 Energianvändning och energimix

Energi (MWh)	2025	2024	2023
Bränsleförbrukning från kol och kolprodukter	0	0	n.a
Bränsleförbrukning från råolja och petroleumprodukter	446,7	277,5	n.a
Bränsleförbrukning från naturgas	340,5	528,5	n.a
Bränsleförbrukning från andra icke-förnybara källor	435,0	494,0	n.a
Förbrukning från kärnkraft	0	0	n.a
Förbrukning av köpt eller förvärvat elenergi, värme, ånga och kyla från icke-förnybara källor	0	685,4	n.a
<b>Total icke-förnybar energiförbrukning</b>	<b>1 222,2</b>	<b>1 985,4</b>	n.a
<b>Andel icke-förnybara källor i den totala energiförbrukningen (%)</b>	<b>14,1</b>	<b>23,4</b>	
Bränsleförbrukning från förnybara källor (inklusive biomassa, biogas, avfall från icke-fossila bränslen, förnybar vätgas etc.)	854,0	756,9	n.a
Förbrukning av köpt eller förvärvat elenergi, värme, ånga och kyla från förnybara källor	6 270,6	5 561,3	n.a
Förbrukning av egenproducerad förnybar icke-bränslebaserad energi	310,1	175,1	n.a
<b>Total förbrukning av förnybar energi</b>	<b>7 434,8</b>	<b>6 493,3</b>	n.a
<b>Andel förnybara källor i den totala energiförbrukningen (%)</b>	<b>85,9</b>	<b>76,6</b>	n.a
<b>Total energiförbrukning (MWh)</b>	<b>8 657,0</b>	<b>8 478,7</b>	n.a
<b>Energiintensitet (MWh)</b>	<b>2025</b>	<b>2024</b>	<b>2023</b>
Total energianvändning från verksamheter i sektorer med hög klimatpåverkan per nettointäkt från verksamheter i sektorer med hög klimatpåverkan, MWh/Mkr	3,84	3,88	n.a

#### Kommentar

Rapporteringen på energianvändning följer samma definitioner och systemgränser som anges i GHG-protokollet för scope 1 och scope 2. Scope 1 omfattar således alla direkta utsläpp från källor Svedbergs Group äger eller kontrollerar. Scope 2 omfattar indirekta utsläpp från inköpt energi (el, värme, kyla och ånga) som används i verksamheten.

Svedbergs Group bedriver ingen verksamhet i sektorer som enligt ESRS klassificeras som hög klimatpåverkan. Därför är kravet att redovisa total energianvändning för sådana sektorer inte tillämpligt. All energirapportering avser verksamheter inom våra ordinarie affärsområden.

## HÅLLBARHETSRAPPORT

### INTRODUKTION

### ALLMÄNNA UPPLYSNINGAR

### MILJÖ

#### ■ E1 KLIMATFÖRÄNDRINGAR

#### E3 VATTEN

#### BIOLOGISK MÅNGFALD OCH EKOSYSTEM

#### E5 RESURSANVÄNDNING OCH CIRKULÄR EKONOMI

### SOCIALT

### STYRNING

### APPENDIX

### REVISORNS YTTRANDE

Mål och utfallsdata, forts.

**E1-6 Bruttoväxthusgasutsläpp i scope 1,2, 3 och totala växthusgasutsläpp**

	Retroaktivt utfall					Milstolpar och målår		
	Basår 2021 (tCO <sub>2</sub> e)	2024 (tCO <sub>2</sub> e)	2025 (tCO <sub>2</sub> e)	Förändring 2025 från föregående år, %	Förändring 2021–2025, %	2030 (tCO <sub>2</sub> e)	2050 (tCO <sub>2</sub> e)	Årligt mål i %/basår
<b>Scope 1-växthusgasutsläpp</b>								
Bruttoväxthusgasutsläpp scope 1	791	629	585	-7%	-26%	443	79,1	-7,6%
Procentandel scope 1-växthusgasutsläpp från								
<b>Reglerade utsläppshandelssystem (%)</b>	0	0	0	0	0			
Scope 2-växthusgasutsläpp								
Fjärrvärme	n.a.	n.a.	n.a.	n.a.	n.a.			
<b>Elektricitet</b>								
<b>Platsbaserade bruttoväxthusgasutsläpp inom scope 2 (tCO<sub>2</sub>e)</b>	<b>920</b>	<b>289</b>	<b>358</b>	24%	-61%			
<b>Marknadsbaserade bruttoväxthusgasutsläpp scope 2 (tCO<sub>2</sub>e)</b>	<b>499</b>	<b>266</b>	<b>290</b>	9%	-42%	<b>279</b>	<b>49,9</b>	<b>-7,6%</b>
<b>Scope 3-utsläpp</b>								
Totala indirekta bruttoutsläpp scope 3 (tCO <sub>2</sub> e)								
1 Inköpta varor och tjänster	57 426	54 465,10	43 376	-20%	-25%			
2 Kapitalvaror	654	1 210,00	261	-79%	-60%			
3 Bränsle- och energirelaterade verksamheter	385	225	198	-12%	-49%			
4 Transport och distribution i tidigare led (uppströms)	9 943	4 365	5 952	36%	-40%			
5 Avfall genererat i verksamheter	33	14	8	-46%	-77%			
6 Tjänsteresor	29	105	93	-11%	221%			
7 Anställdas pendling	667	722	796	10%	19%			
8 Tillgångar som leasas i tidigare led (uppströms)	n.a.	n.a.	n.a.	n.a.	n.a.			
9 Transport i senare led (nedströms)	1 089	617	910	48%	-16%			
10 Bearbetning av sålda produkter	n.a.	n.a.	n.a.	n.a.	n.a.			
11 Användning av sålda produkter	7 304	5 713	3 962	-31%	-46%			
12 Slutbehandling av sålda produkter	407	187	103	-45%	-75%			
13 Tillgångar som leasas i senare led (nedströms)	n.a.	n.a.	n.a.	n.a.	n.a.			
14 Franchiseavtal	n.a.	n.a.	n.a.	n.a.	n.a.			
15 Investeringar	n.a.	n.a.	n.a.	n.a.	n.a.			
<b>Totala scope 3 GHG-utsläpp</b>	<b>77 937</b>	<b>67 623</b>	<b>55 657</b>	-18%	-29%	<b>66 541</b>	<b>17 791</b>	<b>-4,8%</b>
<b>Totala utsläpp av växthusgaser</b>								
Totala utsläpp av växthusgaser (platsbaserade) (tCO <sub>2</sub> e)	79 648	68 541	56 600	-17%	-29%			
Totala utsläpp av växthusgaser (marknadsbaserade) (tCO <sub>2</sub> e)	79 227	68 518	56 532	-17%	-29%	67 264	17 920	-4,9%

**Utsläpp av växthusgaser per nettointäkt**

Mätvärde	2025	2024	2023	2022
Totala utsläpp av växt-husgaser per nettointäkt (platsbaserade) (tCO <sub>2</sub> e/MSEK) <sup>1)</sup>	25	31	33	34
Totala utsläpp av växt-husgaser per nettointäkt (marknadsbaserade) (tCO <sub>2</sub> e/MSEK) <sup>1)</sup>	25	31	34	35

1. Se not 4 i den finansiella rapporteringen på sid. 115.

**Kommentar**

Thebalux förvärvades under 2024, vilket innebär att data för år före 2023 inte har kunnat samlas in. För 2021 och 2022 har utsläpp därför estimerats baserat på omsättning, medan 2023 har beräknats utifrån insamlad aktivitets- och spenddata. Under 2025 minskade utsläppen från inköpta material med 73 procent jämfört med 2024. Uppgifterna har verifierats tillsammans med bolaget och inga brister i datainsamlingen har identifierats. Samtliga artiklar som rapporterades 2024 ingår även i 2025 års rapportering. Kostnaden för inköpta material minskade med cirka 34 procent och den rapporterade vikten med cirka 67 procent. Data har samlats in för 11 av 12 månader och december har uppskattats baserat på tillgängligt underlag.

För varumärket Primabad har delar av datan inte kunnat valideras fullt ut. Avseende uppströms transporter bedömdes rapporterat transportarbete (tkm) vara orimligt lågt, varför värdet justerades med en faktor 1 000 baserat på antagande om omräkningsfel.

För Svedbergs och Roper Rhodes har uppgifter om uppströms och nedströms transporter för 2024 uppdaterats, och emissionsfaktorer för nedströms transporter har justerats för att säkerställa jämförbarhet mellan åren.

Frakt för anläggningstillgångar har inkluderats för 2024 och 2025 för Svedbergs, Roper Rhodes och Macro Design, baserat på ett schablonantagande om 100 km per artikelrad, i linje med tidigare år. Macro Design har under 2025 för första gången samlat in data om återvunnet materialinnehåll.

**HÅLLBARHETSRAPPORT**

INTRODUKTION

ALLMÄNNA UPPLYSNINGAR

MILJÖ

■ E1 KLIMATFÖRÄNDRINGAR

E3 VATTEN

BIOLOGISK MÅNGFALD  
OCH EKOSYSTEM

E5 RESURSANVÄNDNING  
OCH CIRKULÄR EKONOMI

SOCIALT

STYRNING

APPENDIX

REVISORNS YTTRANDE

## Mål och utfallsdata, forts.

Under 2025 uppdaterades emissionsfaktorer för samtliga material för att spegla de senaste tillgängliga databaserna och metodstandarderna. Tidigare har faktorer hållits konstanta för att säkerställa jämförbarhet över tid, men i och med att en historisk baslinje nu är etablerad har aktualitet prioriterats. Uppdateringarna omfattar bland annat justerade spend-baserade faktorer (Exiobase och SCB), DEFRA (juni 2025), Ecoinvent 3.11, Idemat 2025, Oekobaudat 2025 samt EPD för fabriksbetong (C45/55). Där uppdaterade faktorer saknats har tidigare års faktorer behållits för att säkerställa metodmässig konsekvens.

### E1-7 Finansiering av växthusgasupptag och begränsningsprojekt genom koldioxidkrediter

Svedbergs Group har hittills inte köpt koldioxidkrediter för att balanserade återstående utsläpp. Detta kan i framtiden komma att omvärderas.

### E1-8 Intern koldioxidprissättning

Svedbergs Group tillämpar inte något system för intern koldioxidprissättning men avser utreda hur ett internt pris på koldioxid skulle kunna användas för att stötta beslut, investeringar och proaktivt bidra till lägre klimatutsläpp.

## Redovisningsprinciper

I Svedbergs Groups klimatredovisning omfattas hela Svedbergs Group, dvs. Svedbergs i Dalstorp AB, Macro Design AB, Svedbergs Oy, Cassøe A/S, Svedbergs UK Ltd, Svedbergs Group NL B.V. samt helägda dotterbolag.

Svedbergs Group rapporterar utsläpp i scope 1, 2 och 3 i enlighet med GHG-protokollets principer. Koncernen tillämpar en marknadsbaserad metod, där klimatpåverkan beräknas utifrån el från ett specifikt elavtal med ursprungsgarantier som aktivt köpts av företaget. Om ett sådant avtal saknas för ett specifikt ursprung av el används residualmixen i beräkningen. Residualmixen är den el som blir kvar när de sålda ursprungsgarantierna tas bort. Den nordiska residualmixen används för de nordiska länderna. För övriga länder används residualmix för det specifika landet.

Utfall mot klimatmålet redovisas i ton CO<sub>2</sub>e och beräknas utifrån GHG-protokollets standard för respektive scope 1, 2, 3. Utsläppen inkluderar växthusgaserna CO<sub>2</sub>, CH<sub>4</sub>, N<sub>2</sub>O, HFC, PFC, SF<sub>6</sub> och NF<sub>3</sub>. Den främsta metodologiska utmaningen rör tillgång till primärdata, då Svedbergs Groups främsta utsläpp sker i scope 3. Svedbergs Group är också beroende av tillförlitliga emissionsfaktorer för olika typer av utsläpp. Dessa utvärderas och uppdateras löpande för att bäst spegla verkligheten, marknaden och källans tillförlitlighet.

Under 2025 uppdaterades emissionsfaktorerna för alla material för att återspegla de senaste tillgängliga databaserna och förbättra noggrannheten i klimatrapporteringen. Tidigare år hölls faktorerna oförändrade för att säkerställa jämförbarhet mellan åren. Nu när en etablerad historisk baslinje finns på plats ansågs det viktigare att uppdatera enligt aktuella datakällor. Emissionsfaktorer använda för 2025 års redovisning summeras på sidorna 62-63.

Energikonsumtion och utsläpp mäts främst med faktiska data från leverantörsfakturor, interna mätare och bränsleinköp. Emissionsfaktorer är hämtade från erkända internationella och nationella databaser och uppdateras årligen.

Uppgifter och nyckeltal som rapporteras har inte granskats av extern part annat än genom den begränsade översiktliga granskning som ingår i den lagstadgade kontrollen av hållbarhetsrapporten. Ingen ytterligare extern verifiering har utförts.

Svedbergs Group har en policy för omräkning gentemot basår som innebär att vid större förändringar som kan innebära både ökning och minskning av utsläpp sker en retroaktiv omräkning gentemot basår. Gränsen för signifikanta justeringar är fem procent, i linje med SBTis rekommendation.

Aktiviteter som kan leda till omräkning är:

- ändrad bolagsstruktur genom förvärv eller avyttring
- outsourcing av aktiviteter
- justerade beräkningsmodeller, ändrade emissionsfaktorer eller förändringar i indata.

Svedbergs Groups nyckeltal för klimatpåverkan från egen verksamhet omfattar:

- Utsläpp från köldmedia och energianvändning i lager och på kontor
- Utsläpp från godstransporter mellan produktion och lager
- Utsläpp från tjänsteresor (scope 1, 2 och delar av scope 3).

Svedbergs Groups utsläpp sorteras inom respektive scope 1–3 enligt följande:

#### Scope 1

- Utsläpp från läckage köldmedia
- Utsläpp från tjänsteresor med företagsägda och leasade tjänstefordon
- Utsläpp från stationär förbränning

För scope 1 har uppmätt data samlats in i form av mängd läckage av köldmedia, drivmedelsförbrukning samt förbrukning av bränsle till stationär förbränning.

#### Scope 2

- Utsläpp från inköpt energi till lager och kontor. Detta inkluderar inköpt el till lager/kontor och företagsfordon samt fjärrvärmeförbrukning.

För scope 2 har uppmätt energidata samlats in i kWh förbrukning av el respektive fjärrvärme. Även information om elens ursprung (exempelvis förnybar el) då specifika elavtal finns på plats.

#### Scope 3

##### Kategori 1 – Inköpta varor och tjänster

- Inköpt material till Svedbergs Groups produkter
- Förpackningsmaterial
- Övriga inköp till kontor
- Inköpta tjänster såsom IT-tjänster och kontorsservice

De inköpta materialen utgör en absolut majoritet av Svedbergs Groups totala klimatpåverkan. De största materialkategorierna i form av växthusgasutsläpp för Svedbergs Group är keramik, metall samt glas.

Till stor del samlas vikter av material in per materialtyp samt hur stor andel som är återvunnet respektive jungfruligt. Inköp av varor och tjänster till bolagens kontor beräknas framför allt med spend-data.

##### Kategori 2 – Kapitalvaror

- Konstruktionsarbete
- Inköp av elektronik och IT-utrustning
- Inköp av maskiner och verktyg produktkategori A
- Inköp av möbler

Kapitalvaror beräknas med spend-data samt antal (exempelvis antal datorer).

##### Kategori 3 – Bränsle och energirelaterade utsläpp

- Bränsle-och energirelaterade aktiviteter i scope 1 och 2.
- Life cycle-utsläpp från inköpt energi.

Här används samma aktivitetsdata som för scope 1 och 2. Aktiviteter som ingår är alltså drivmedel som används för företagsfordon samt inköpt energi.

##### Kategori 4 – Uppströms transport och distribution

- Transport och distributionstjänster som sker uppströms verksamheten eller som verksamheten betalar för. Denna kategori inkluderar transport med fraktfartyg, lastbil, tåg samt flyg.

Här erhålls både leverantörsdata i form av ton CO<sub>2</sub>e samt beräknat transportarbete (ton-km) av frakten. I vissa fall beräknas transporten endast med sträcka (km). Ett par av bolagen köper certifikat för SMF (Sustainable marine fuel). Det innebär att bolaget betalar extra för biodrivmedel till sina transporter. Detta kallas för insetting i värdekedjan och motsvarande ton CO<sub>2</sub>e räknas av från kategorin.

##### Kategori 5 – Verksamhetsavfall

##### Avfall från produktion, lager och kontor

Data om avfallsfraktioner, -vikter samt hanteringsmetod har samlats in och använts vid beräkning.

## HÅLLBARHETSRAPPORT

### INTRODUKTION

### ALLMÄNNA UPPLYSNINGAR

### MILJÖ

- E1 KLIMATFÖRÄNDRINGAR
- E3 VATTEN
- BIOLOGISK MÅNGFALD OCH EKOSYSTEM
- E5 RESURSANVÄNDNING OCH CIRKULÄR EKONOMI

### SOCIALT

### STYRNING

### APPENDIX

### REVISORNS YTTRANDE

## Redovisningsprinciper, forts.

### Kategori 6 – Tjänsteresor

#### Tjänsteresor med flyg, tåg, privat bil och taxi

Hotell har exkluderats för att linjera med SBTi-kriterier om att hålla sig till minimum boundary (där hotellnätter ej ingår). Sträckor samt spend-data har samlats in och använts vid beräkning.

### Kategori 7 – Arbetspendling

#### Anställdas pendling till och från jobbet

Här samlas data in från de anställda antingen per mejlutskick eller per enkät. Information om färdmedel, sträcka samt pendlingsfrekvens används vid beräkning.

### Kategori 11 – Användning av sålda produkter

#### Användning av sålda produkter som använder sig av el i användningsfasen

Produktgrupper som inkluderas är speglar med belysning, lampor, spegelskåp samt elektriska handdukstorkare. Användningen per dag har estimerats per produktgrupp; två timmar per dag för speglar med belysning, lampor och spegelskåp samt sex timmar per dag för handdukstorkare. En livslängd på 15 år har antagits. Detta är inte den tekniska livslängden, utan en estimerad tid innan produkten blir utbytt.

### Kategori 12 – Avfallshantering av sålda produkter

#### Avfallshantering av sålda produkter

Här har estimat på vikter av sålda produkter samt antaganden om avfallshanteringsmetod använts vid beräkning av kategorin.

### Emissionsfaktorer

De emissionsfaktorer som används är av enheten CO<sub>2</sub>-ekvivalenter (CO<sub>2</sub>e), vilket motsvarar den globala uppvärmningspotentialen (GWP) för koldioxid över ett 100-årsperspektiv och inkluderar de sju växthusgaser som omfattas av Kyoto-protokollet: CO<sub>2</sub>, CH<sub>4</sub>, N<sub>2</sub>O, HFC, PFC, SF<sub>6</sub> och NF<sub>3</sub>. GWP-värden har tillämpats, där så är möjligt, i enlighet med IPCC:s femte utvärderingsrapport, 2014 CARS).

Enligt GHG-protokollet ska de sju växthusgaser som anges ovan beräknas och rapporteras både separat och tillsammans som CO<sub>2</sub>e. För närvarande redovisar Svedbergs Group endast gaserna tillsammans, eftersom tillgängliga emissionsfaktorer endast redovisas som CO<sub>2</sub>e.

Emissionsfaktorer som används för flygresor tar hänsyn till utsläpp av partiklar, NOx och vattenånga som sker på hög höjd, den så kallade "höghöjdseffekten". Den beräkningsfaktor som Svedbergs Group använder för att ta hänsyn till höghöjds-effekter under flygresor är 1,9, vilken har utvecklats av forskare vid Chalmers tekniska högskola och används av bland annat Naturvårdsverket och Transportstyrelsen.

#### Källor emissionsfaktorer

- Association of Issuing Bodies (AIB)
- Boverket
- Department for Environment, Food and Rural affairs (DEFRA)
- Energimyndigheten
- Ecoinvent
- Exiobase
- Fjärrvärmens lokala miljövärden
- Idemat
- Network for transport measures (NTM)
- Oekobaudat
- Transportstyrelsen
- Svenska Miljöinstitutet IVL
- Vattenfall
- Verdo

### Index till emissionsfaktorer scope 1–3

Utsläpp	Andel primärdata	Mätenhet	Källa
<b>Scope 1</b>			
<b>Fordon</b>	100%	liter, km	Drivmedel 2024, Energimyndigheten (2025). GHG conversion factors 2025, DEFRA (2025). Vägtrafikens utsläpp 2024, Trafikverket (2025)
<b>Stationär förbränning och värmeproduktion</b>	100%	kWh, kg, liter	GHG conversion factors 2025, DEFRA (2025). Atmoz (2022). Eco-invent (2022). Överenskommelse i värmemarknadskommittén 2021, Energiföretagen (2021).
<b>Scope 2</b>			
<b>Elektricitet</b>	100%	kWh	EPD of Electricity from Vattenfall's Nordic Hydropower, Vattenfall AB (2021). European residual mix 2023, AIB (2024). International electricity factors 2023, Carbonfootprint (2024). European Residual Mixes, AIB (2018). EPD of Electricity from Vattenfall's Wind Farms, Vattenfall AB (2025). Emissionsfaktorer för nordisk elmix år 2021–2023, IVL (2025). European residual mix 2025, AIB (2025).
<b>Centralvärme</b>	100%	kWh	Fjärrvärmens lokala miljövärden 2024, Energiföretagen (2025). Emissionsfaktorer för Sveriges bränsleanvändning, Naturvårdsverket (2025). Energiföretagen VMK (2022). Fortum (2022). Verdo (2023).
<b>Elbilar</b>	100%	km, kWh	Residualmix 2024, Energimarknadsinspektionen (2025). Vägtrafikens utsläpp 2024, Trafikverket (2025). Emissionsfaktorer för nordisk elmix år 2021–2023, IVL (2025). European residual mix 2025, AIB (2025). Vägtrafikens utsläpp 2024, Trafikverket (2025). European residual mix 2024, AIB (2025). Greenhouse Gas Emissions Factors for International Grid Electricity, CADI (2024).
<b>Scope 3</b>			
<b>Kategori 1 Inköp av varor och tjänster</b>	62%	kg, pcs, kWh, SEK, EUR, DKK, GBP	Ecoinvent 3.11 (2025). Oekobaudat2025 (2025). GHG conversion factors 2025, DEFRA (2025). The Swedish Housing Agency (2023). Sustainability assessment of food and diets version: 1.245, SLU (2024). Idemat2025 (2025). Supplier data (2025). SCB (2023). Exiobase (2025). Emissionsfaktorer för nordisk elmix år 2021–2023, IVL (2025). European residual mix 2025, AIB (2025). Greenhouse Gas Emissions Factors for International Grid Electricity (calculated from fuel mix), CaDI (2025). Measuring emissions factors summary (2020). "Life cycle Upstream Emission Factors 2023 (Pilot Edition)", IEA (2023). "Product Environmental Report – iPhone 12", Apple Inc (2020).

### HÅLLBARHETSRAPPORT

#### INTRODUKTION

#### ALLMÄNNA UPPLYSNINGAR

#### MILJÖ

#### ■ E1 KLIMATFÖRÄNDRINGAR

#### E3 VATTEN

#### BIOLOGISK MÅNGFALD OCH EKOSYSTEM

#### E5 RESURSANVÄNDNING OCH CIRKULÄR EKONOMI

#### SOCIALT

#### STYRNING

#### APPENDIX

#### REVISORNS YTTRANDE

## Redovisningsprinciper, forts.

**forts. Index till emissionsfaktorer scope 1–3**

Utsläpp	Andel primärdata	Mätenhet	Källa
<b>Scope 3 forts.</b>			
<b>Kategori 2 Kapitalvaror</b>	17%	pcs, SEK, EUR, DKK, GBP	SCB (2023), Exiobase (2025). "Product Environmental Report – iPhone 12", Apple Inc (2020). Dell Technologies (2025).
<b>Kategori 3 Bränsle och energi- relaterade aktiviteter</b>	100%		Samma som för scope 1 och 2.
<b>Kategori 4 Uppströms transport och distribution</b>	77%	tCO <sub>2e</sub> , km, tkm, EUR, GBP	Supplier data (2025). Factors from GHG conversion factors 2025, DEFRA (2025). Renewable content from DEFRA methodology doc. Drivmedel 2024, Energimyndigheten (2025). GHG conversion factors 2025, DEFRA (2025). NTMCalc 4.0 (2024). Exiobase (2025).
<b>Kategori 5 Verksamhetsavfall</b>	100%	ton	GHG conversion factors 2025, DEFRA (2025).
<b>Kategori 6 Tjänsteresor</b>	72%	pkm, km, EUR, SEK	GHG conversion factors 2025, DEFRA (2025). Exiobase, (2025). Miljöspendanalys klimatindikatorer, Upphandlingsmyndigheten (2022). Drivmedel 2024, Energimyndigheten (2025). GHG conversion factors 2025, DEFRA (2025). Vägtrafikens utsläpp 2024, Trafikverket (2025).
<b>Kategori 7 Pendling</b>	100%	km, pkm	GHG conversion factors 2025, DEFRA (2025). Emissionsfaktorer för nordisk elmix år 2021–2023, IVL (2025). European residual mix 2025, AIB (2025). Vägtrafikens utsläpp 2024, Trafikverket (2025). Drivmedel 2024, Energimyndigheten (2025). Train travel baselines, NTM (2024).
<b>Kategori 9 Nedströms transport och distribution</b>	11%	tCO <sub>2e</sub> , km, tkm	Supplier data (2025). Factors from GHG conversion factors 2025, DEFRA (2025). Renewable content from DEFRA methodology doc. Drivmedel 2024, Energimyndigheten (2025). GHG conversion factors 2025, DEFRA (2025). NTMCalc 4.0 (2024).
<b>Kategori 11 Användning av sålda produkter</b>	0%	kWh	Emissionsfaktorer för nordisk elmix år 2021–2023, IVL (2025). European residual mix 2025, AIB (2025). European residual mix 2024, AIB (2025). Greenhouse Gas Emissions Factors for International Grid Electricity, CADI (2024).
<b>Kategori 12 Hantering i produktens slutfas</b>	43%	ton	GHG conversion factors 2025, DEFRA (2025).

**HÅLLBARHETSRAPPORT**

INTRODUKTION

ALLMÄNNA UPPLYSNINGAR

MILJÖ

■ E1 KLIMATFÖRÄNDRINGAR

E3 VATTEN

 BIOLOGISK MÅNGFALD  
OCH EKOSYSTEM

 E5 RESURSANVÄNDNING  
OCH CIRKULÄR EKONOMI

SOCIALT

STYRNING

APPENDIX

REVISORNS YTTRANDE

MILJÖ

# E3 Vatten

Vid utvinningen av råvara och i samband med användning av färdiga produkter används väsentliga mängder vatten. Inom varumärkesbolagen bedrivs ett aktivt arbete för att i möjligaste mån optimera och effektivisera användningen.



HÅLLBARHETSRAPPORT

INTRODUKTION

ALLMÄNNA UPPLYSNINGAR

MILJÖ

E1 KLIMATFÖRÄNDRINGAR

■ E3 VATTEN

BIOLOGISK MÅNGFALD OCH EKOSYSTEM

E5 RESURSANVÄNDNING OCH CIRKULÄR EKONOMI

SOCIALT

STYRNING

APPENDIX

REVISORNS YTTRANDE

## Påverkan, risker och möjligheter

### Påverkan i värdekedjan

Svedbergs Groups påverkan på vattenuttag är primärt en konsekvens av uppströms utvinning av råvara, där en del av framställning och tillverkning sker i regioner präglade av vattenstress. Svedbergs Group har bland annat leverantörer i Spanien, Italien, Tyskland, Portugal, Belgien, Turkiet och Kina. Till enskilda råvaror förknippade med ett högt vattenuttag hör bland annat keramik och metall. Därutöver finns även en betydande användning av vatten i samband med användning i konsumentled. Vattenförbrukningen i den egna verksamheten är mer begränsad.

### Risker och möjligheter för Svedbergs Group

Till de främsta riskerna hör störningar i leverantörskedjan till följd av vattenrelaterade utmaningar i leverantörskedjan, till exempel brist på vatten i samband med råmaterialutvinning och tillverkningsprocesser. Därutöver finns även risker i att inte kunna möta efterfrågan från kunder avseende vatteneffektiva produkter.

Samtidigt medför ett ökat fokus på vattenförbrukning och -användning även möjligheter. Genom att tillhandahålla produkter som möjliggör effektiv användning av vatten kan konkurrenskraften stärkas.

### IRO-1 Beskrivning av arbetsgången för att fastställa och bedöma väsentliga konsekvenser, risker och möjligheter relaterade till vattenresurser och marina resurser

Som en del av den dubbla väsentlighetsanalysen har Svedbergs Group analyserat hela värdekedjan för att identifiera faktisk och potentiell påverkan, risker och möjligheter. Den detaljerade metoden för analysen, inklusive tillämpade verktyg, antaganden och processer, beskrivs på sidan 55.

### Väsentlig påverkan, risker och möjligheter

	Påverkan	Position i värdekedjan
<b>Påverkan</b>	Påverkan på vattenuttag är primärt en konsekvens av uppströms utvinning av råvara, där en del av framställning och tillverkning sker i regioner präglade av vattenstress. Betydande användning av vatten i samband med användning i konsumentled	Uppströms Nedströms Egen verksamhet
<b>Risk</b>	Vattenbrist i samband med råmaterialutvinning och tillverkning kan resultera i störningar i värdekedjan. Oförmåga att möta efterfrågan på vatteneffektiva produkter kan medföra minskad försäljning.	Uppströms Nedströms
<b>Möjlighet</b>	Genom att tillhandahålla produkter som möjliggör effektiv användning av vatten kan konkurrenskraften stärkas.	Uppströms Egen verksamhet

## Styrning

### E3-1 Policyer med bäring på vatten Water Stewardship policy

Policyn ger tydliga riktlinjer relaterade till användning och uttag av vatten. Till specificerade åtaganden hör att:

- Genomföra årliga vattenriskbedömningar för att utvärdera vår leverantörsbas och platser med hög vattenstress.
- Engagera våra leverantörer som är verksamma i vattenstressade områden i initiativ för vattenreduktion och åtgärdsplaner.
- Säkerställa att alla våra produkter som använder eller levererar vatten är resurseffektiva.

- Integrera överväganden om vattenkvalitet och förebyggande av föroreningar i produkt- och tjänsteutveckling, med prioritet för material och processer som minskar kemikalieutsläpp och läckage av mikroplaster i hela värdekedjan.

Policyn omfattar hela värdekedjan och gäller för alla Svedbergs Groups dotterbolag, deras anställda, leverantörer och underleverantörer. Policyn är föremål för årlig revidering. Den kommuniceras och finns tillgänglig för alla relevanta intressenter via lämpliga kanaler (intranät, webbplats, etc). För mer information om policyn, se sid 49.

## Strategi och åtgärder

### E3-2 Åtgärder och resurser för vattenresurser

#### Produktutveckling

Stort fokus i produktutvecklingen ligger på att optimera och effektivisera vattenanvändningen, särskilt i duschar och blandare. Detta utan att användarens upplevelse och behov begränsas. Flertalet blandare i sortimenten är till exempel utrustade med teknologier som minskar vattenförbrukningen, såsom flödesbegränsare och luftinblandning.

#### Samverkan och dialog med leverantörer

Inom samtliga varumärkesbolag bedrivs ett aktivt arbete med att minska vattenanvändningen i värdekedjan. Genom dialog med leverantörer och övervakning av vattensituationen i utsatta regioner bedrivs ett förebyggande arbete. På så sätt ska vattenavtrycket i produktionen och vattenrelaterade risker i leveranskedjan minska. I arbetet beaktas såväl det vattenavtryck som varorna ger upphov till som vattenläget i området. För leverantörer i regioner präglade av vattenstress ställs särskilda krav på åtgärder och handlingsplaner för att minska vattenanvändningen. Som en del av kraven kan leverantörer även åläggas att införa eller visa efterlevnad av internationellt erkända standarder, certifieringar eller styrdokument för vattenförvaltning, såsom vattenpolicyer, rutiner för mätning och uppföljning av vattenförbrukning, system för rening av

process- och avloppsvatten. Där det är relevant uppmuntras leverantörer att arbeta i linje med etablerade ramverk för vatteneffektivitet och vattenriskhantering.

#### Implementering av mål

Under 2024 beslutades om att samtliga tier-1-leverantörer i områden präglade av vattenstress ska ha hållbara metoder för vattenanvändning på plats senast 2030. Under 2025 påbörjades implementeringen av åtgärder för att stötta en utveckling i linje med målet.

#### Effektivisering av vattenanvändning på kontor

Vattenanvändningen på egna kontor och produktionsanläggningar är begränsad. Även här bedrivs dock ett kontinuerligt arbete med förbättringar. Till mer betydande insatser under senare tid hör bland annat installationer av snålspolande toaletter, ny skimmeranläggning i våtlackeringen, nya förbehandlingsbad i pulverlacken och avveckling av fanépress.

#### Kostnader och investeringar

Kostnader och investeringar för att genomföra Svedbergs Groups åtgärder för att begränsa negativ påverkan på vatten är integrerade i bolagets ordinarie verksamhet. Som en följd av detta redovisas inte specifika kostnader och investeringar kopplade till just dessa åtgärder separat.

## Mål och utfallsdata

### E3-3 Mål för vattenresurser

Svedbergs Group mål för vattenresurser speglar prioriteringarna i Water Stewardship policy och används för att följa upp effektiviteten i de åtgärder som policyn kräver. Samtliga mål är frivilliga.

Mål och utfall		
Beskrivning	Mätmetod	Kommentar/utfall 2025
100% av leverantörer i vattenstressade områden <sup>1)</sup> ska ha hållbara metoder för vattenförvaltning på plats senast 2030. Målet omfattar Tier 1-leverantörer med verksamhet i vattenstressade områden.	WRI tool's assesment samt egna leverantörsrevisioner	15% av Svedbergs Groups Tier 1-leverantörer är verksamma i i vattenstressade områden. Av dessa har 2,5% hållbara metoder för vattenförvaltning på plats. Samtliga av dessa är leverantörer till Roper Rhodes. Implementering för resterande dotterbolag kommer att ske under följande rapporteringsperioder.
Alla produkter ska vara vatteneffektiva senast år 2030 <sup>2)</sup>	n.a.	n.a.

1. Antal produktleverantörer lokaliserade i områden med vattenstress (hög eller extremt hög risk) enligt World Resources Institute (WRI) Aqueduct Water Risk Atlas
2. Svedbergs Group har för avsikt att ta fram en definition avseende vatteneffektivitet under 2026. Produkter optimeras idag för att effektivisera vattenanvändningen och minska förbrukningen

### E3-4 Vattenkonsumtion

Rubrik	2025	2024
Total vattenförbrukning (m <sup>3</sup> )	4 692,2	n.a
Total vattenförbrukning i områden med vattenrisk, inklusive områden med hög vattenstress (m <sup>3</sup> )	n.a	n.a
Totalt återvunnet och återanvänt vatten (m <sup>3</sup> )	0	n.a
Total vattenvolym i lagring vid rapportperiodens slut (m <sup>3</sup> )	0	n.a
Vattenintensitet (total vattenförbrukning per miljon SEK i omsättning (m <sup>3</sup> /MSEK)	2,08	n.a
Vattenintensitet (total vattenförbrukning per miljon EUR i omsättning (m <sup>3</sup> /MEUR)	23,1	n.a

## Redovisningsprinciper

Uppgifterna baseras på intern uppföljning, leverantörsdialoger samt kompletterande externa källor för bedömning av vattenstress i geografiska områden. Vattenstressade områden identifieras genom att ange Tier 1-leverantörers tillverkningsadresser i World Resources Institute (WRI) Aqueduct Water Risk Atlas. Analysen visar om leverantörerna är verksamma i områden med låg, låg–medel, medel–hög, hög eller extremt hög vattenstress. Analysen och tillhörande riskbedömningar genomförs årligen. Leverantörer omfattas av målet om de identifieras som verksamma i områden med hög eller extremt hög vattenstress. Klassificeringen uppdateras periodvis och ligger till grund för prioritering av åtgärder och kravställning. Begränsningar i metoden inkluderar potentiella skillnader

mellan WRI-verktygets bedömning och leverantörernas egna upplevda erfarenheter av vattenbrist.

Datainsamlingen bygger på mätningar från installerade vattenmätare och leverantörsfakturer för de första tre kvartalen 2025. Förbrukningen för kvartal fyra är uppskattad utifrån ett genomsnitt för övriga kvartal. Kostnader och investeringar relaterade till vattenåtgärder är integrerade i den ordinarie verksamheten och särredovisas inte.

Uppgifter och nyckeltal som rapporteras har inte granskats av extern part annat än genom den begränsade översiktliga granskning som ingår i den lagstadgade kontrollen av hållbarhetsrapporten. Ingen ytterligare extern verifiering har utförts.

## HÅLLBARHETSRAPPORT

### INTRODUKTION

### ALLMÄNNA UPPLYSNINGAR

### MILJÖ

#### E1 KLIMATFÖRÄNDRINGAR

#### E3 VATTEN

#### BIOLOGISK MÅNGFALD OCH EKOSYSTEM

#### E5 RESURSANVÄNDNING OCH CIRKULÄR EKONOMI

### SOCIALT

### STYRNING

### APPENDIX

### REVISORNS YTTRANDE

MILJÖ

# Biologisk mångfald och ekosystem

Framställning av metaller, glas och trä kan medföra betydande ekologiska konsekvenser, där gruvbrytning och utvinning riskerar att skada lokala ekosystem, störa djurliv och försämra vattenkvalitet. Även lager och andra byggnader kan påverka biologisk mångfald genom fysisk markexploatering och undanträngning av naturmiljöer.

## Påverkan, risker och möjligheter

### Påverkan i värdekedjan

Varumärkesbolagen inom Svedbergs Group köper in råvara och färdiga produkter bestående av bland annat trä, keramik och metall, där trä står för den största andelen av den totala mängden material i koncernens produkter. I samband med tillverkningen av denna råvara finns risk för påverkan på biologisk mångfald och ekosystem i form av bland annat förstörelse av livsmiljöer samt mark- och vattenföroreningar.

### Risker och möjligheter för Svedbergs Group

Minskad biologisk mångfald kan resultera i ökade kostnader eller brist i tillgång till specifika råvaror eller produkter. Bristande omsorg kring biologisk mångfald eller direkta brott mot lagar och andra regelverk riskerar även att medföra en negativ påverkan på Svedbergs Groups varumärke.

### Beskrivning av arbetsgången för att fastställa och bedöma väsentliga påverkan, risker och möjligheter för biologisk mångfald och ekosystem

Som en del av den dubbla väsentlighetsanalysen har Svedbergs Group analyserat hela värdekedjan för att identifiera faktisk och potentiell påverkan, risker och möjligheter. Den detaljerade metoden för analysen, inklusive tillämpade verktyg, antaganden och processer, beskrivs på sidan 55. För ESRS E4 screenades alla tillgångar och aktiviteter för att identifiera IRO:er relaterade till biologisk mångfald och ekosystem. Detta inkluderade även intressentengagemang i Svedbergs Groups verksamhet och värdekedja – uppströms och nedströms. Mer information om intressentdialogen finns på sidan 51.



### Väsentlig påverkan, risker och möjligheter

	Påverkan	Position i värdekedjan
<b>Påverkan</b>	Potentiell påverkan på biologisk mångfald och ekosystem till följd av tillverkning av råvara till produkter.	Uppströms Egen verksamhet
<b>Risk</b>	Minskad biologisk mångfald kan leda till ökade kostnader eller brist på specifika råvaror och produkter. Bristande hänsyn till biologisk mångfald eller brott mot lagar och regelverk riskerar att skada Svedbergs Groups varumärke.	Uppströms

Biologisk mångfald har identifierats som väsentligt i Svedbergs Groups väsentlighetsanalys, men då Svedbergs Group har valt att utnyttja infasningsmöjligheterna för området redovisas i detta avsnitt endast övergripande information om påverkan, risker och möjligheter, policyer, åtgärder, mål och måttetal i enlighet med §17 i bilaga C till ESRS2.

## HÅLLBARHETSRAPPORT

INTRODUKTION

ALLMÄNNA UPPLYSNINGAR

MILJÖ

E1 KLIMATFÖRÄNDRINGAR

E3 VATTEN

■ BIOLOGISK MÅNGFALD OCH EKOSYSTEM

E5 RESURSANVÄNDNING OCH CIRKULÄR EKONOMI

SOCIALT

STYRNING

APPENDIX

REVISORNS YTTRANDE

## Styrning

### Policyer med bäring på biologisk mångfald och ekosystem

#### Policy för biologisk mångfald och timmer

Polycyn ger riktlinjer för åtaganden, mål och krav relaterade till biologisk mångfald och användningen av träråvara. Polycyn omfattar hela värdekedjan och gäller för alla Svedbergs Groups dotterbolag, deras anställda, leverantörer och underleverantörer. Polycyn är föremål för årlig revidering. Den kommuniceras och finns tillgänglig för alla relevanta intressenter via lämpliga kanaler (intranät, webbplats, etc).

## Strategi och åtgärder

### Övergångsplan och beaktande av biologisk mångfald och ekosystem i strategi och affärsmodell

Under 2026 avser Svedbergs Group tydliggöra hur koncernens och varumärkesbolagens mål, strategier och handlingsplaner är förenliga med respekten för planetära gränser och internationella ramverk för att skydda och återställa biologisk mångfald.

#### Krav på certifierad råvara och spårbarhet

All träråvara som används i Svedbergs Groups egna produkter ska senast 2030 komma från ansvarsfullt brukade skogar. All inköpt träråvara ska då omfattas av spårbarhetsregler och uppfyller som lägst kraven i FSCs standard för Controlled Wood, FSC CW. Det innebär att råvaran inte får komma från kontroversiella källor, vilket bland annat omfattar skogar som avverkats olagligt, skogar med höga bevarandevärden, där dessa värden hotas av skogsbruk och skogsbruk där urfolks rätt eller mänskliga rättigheter kränks. Anskaffningen är tredjepartscertifierad enligt PEFC och FSC Chain of Custody. Under 2025 har arbetet utvidgats till att även omfatta färdiga produkter köpta från Asien.

#### Årliga riskbedömningar, inklusive uppföljning

Svedbergs Group genomför årliga riskbedömningar för att analysera leverantörskedjan, identifiera och hantera risker kopplade till förlust av biologisk mångfald, avskogning och bredare miljöpåverkan. Denna process bidrar till att säkerställa ansvarsfulla inköp, skydda ekosystem och främja hållbara affärsprinciper. Riskbedömningarna kan i förekommande fall omfatta revisioner på plats hos leverantörer, inklusive DNA-test av virke.

#### Kostnader och investeringar

Kostnader och investeringar för åtgärder syftandes till att begränsa negativ påverkan på biologisk mångfald och ekosystem är integrerade i den löpande verksamheten och återspeglas i befintliga budgetar. Som en följd av detta redovisas inte specifika kostnader och investeringar kopplade till just dessa åtgärder separat.

## Mål och utfallsdata

### Mål för biologisk mångfald och ekosystem

#### Mål och utfall

Beskrivning	Utfall		
	2025	2024	2023
100% av all träråvara ska vara certifierad enligt hållbara skogsbruksstandarder. Målet omfattar alla europeiska Tier 1 timmer- och produktleverantörer.	100	100	100

## HÅLLBARHETSRAPPORT

INTRODUKTION

ALLMÄNNA UPPLYSNINGAR

MILJÖ

E1 KLIMATFÖRÄNDRINGAR

E3 VATTEN

■ BIOLOGISK MÅNGFALD OCH EKOSYSTEM

E5 RESURSANVÄNDNING OCH CIRKULÄR EKONOMI

SOCIALT

STYRNING

APPENDIX

REVISORNS YTTRANDE

MILJÖ

# E5 Resursanvändning och cirkulär ekonomi

Hållbar resursanvändning och cirkulär ekonomi handlar om att använda material, energi och andra resurser mer effektivt och utveckla cirkulära flöden. Det inkluderar användning av återvunnet och förnybart material, minimering av avfall i hela värdekedjan, optimering av produkters och resursers livslängd och främjandet av produkt- och förpackningsåtervinning samt cirkulära lösningar för uttjänta produkter.

## Påverkan, risker och möjligheter

### Påverkan i värdekedjan

Svedbergs Groups påverkan är huvudsakligen relaterad till utvinning och förädling av råvaror. Produkterna som erbjuds av koncernens varumärkesbolag tillverkas av komponenter baserade på ändliga naturresurser, såsom metaller, mineraler och olika typ av polymerer. Nästan allt material som används till produkterna utgörs av nytt material. Utvinningen av dessa material kan medföra en negativ påverkan på människa och natur.

Nedströms påverkan är främst relaterad till potentiella brister i processer kring återvinning och återanvändning. Svedbergs Group säljer produkter som används av kunder i ett stort antal länder. Brister i lokal infrastruktur kan medföra utmaningar när det gäller återvinning och återanvändning. Därutöver kan vissa produkter gå till deponi eller förbränning på grund av kontamineringsrisk eller komplexa material-sammansättningar som är svåra att separera.

### Risker och möjligheter för Svedbergs Group

Beroendet av jungfruliga material medför risker relaterade till råvaruprisutvecklingen samt tillgången till specifika råvaror. Därutöver finns även risker relaterade till hanteringen av avfall. Samtliga risker kan ha en påverkan på Svedbergs Groups lönsamhet.

Omställningen till en cirkulär ekonomi innebär möjligheter att optimera in- och utflöden av material och produkter, vilket kan resultera i minskade kostnader och ökade möjligheter att i än högre grad möta förväntningar och krav hos kunder.

### IRO-1 Beskrivning av arbetsgången för att fastställa och bedöma väsentliga konsekvenser, risker och möjligheter avseende resursanvändning och cirkulär ekonomi

Som en del av den dubbla väsentlighetsanalysen har Svedbergs Group analyserat hela värdekedjan för att identifiera faktisk och potentiell påverkan, risker och möjligheter. Den detaljerade metoden för analysen, inklusive tillämpade verktyg, antaganden och processer, beskrivs på sidan 55.



## HÅLLBARHETSRAPPORT

INTRODUKTION

ALLMÄNNA UPPLYSNINGAR

MILJÖ

E1 KLIMATFÖRÄNDRINGAR

E3 VATTEN

BIOLOGISK MÅNGFALD OCH EKOSYSTEM

**E5 RESURSANVÄNDNING OCH CIRKULÄR EKONOMI**

SOCIALT

STYRNING

APPENDIX

REVISORNS YTTRANDE

## Påverkan, risker och möjligheter

	Påverkan	Position i värdekedjan
<b>Påverkan</b>	Produkterna innehåller komponenter baserade på ändliga naturresurser, såsom metaller, mineraler och polymerer. Nedströms påverkan är primärt kopplad till brister i återvinning och återanvändning.	Uppströms Nedströms
<b>Risk</b>	Beroendet av jungfruliga material medför risker relaterade till råvaruprisutvecklingen samt tillgången till specifika råvaror.	Uppströms
<b>Möjlighet</b>	Omställningen till en cirkulär ekonomi innebär möjligheter att optimera in- och utflöden av material och produkter, vilket kan resultera i minskade kostnader.	Uppströms

## Styrning

### E5-1 Policyer för resursanvändning och cirkulär ekonomi

#### Resource Use, Circular Economy & Waste Policy

Svedbergs Groups Resource Use, Circular Economy & Waste Policy anger att Svedbergs Group ska öka cirkularitet och resurseffektivitet i den egna verksamheten och värdekedjan. Här tydliggörs vidare att Svedbergs Group ska arbeta förebyggande för att minimera mängden avfall i verksamheten och göra oundvikligt avfall till en resurs. Så långt det är möjligt bör målet vara att flytta avfallshanteringen uppåt i avfallshierarkin, där förebyggande är förstahandsalternativet och deponi en sista utväg som så långt möjligt ska undvikas. Svedbergs Group ska också sträva efter att identifiera och implementera innovativa lösningar som bidrar till en mer cirkulär ekonomi.

I policyn anges vidare att leverantörer bör sträva efter att minska produkternas miljöpåverkan, med hänsyn till produktens hela livscykel, samt att förpackningsmaterial ska vara återvinningsbart, resurs- och transporteffektivt samt företrädesvis tillverkat av förnybart eller återvunnet material. Leverantörer ska även vara anslutna till en relevant återvinningsorganisation och producentansvarssystem, alternativt kunna visa att deras förpackningsmaterial behandlas på annat acceptabelt sätt.

Policyn omfattar vår egen verksamhet och värdekedja, och den gäller för alla Svedbergs Groups dotterbolag, deras anställda, leverantörer och underleverantörer. Policyn antas av styrelsen och är föremål för årlig revidering. Den kommuniceras och finns tillgänglig för alla relevanta intressenter via lämpliga kanaler (intranät, webbplats, etc).

#### Policy för begränsning av klimatförändringar, anpassning och energi

För information, se sidan 49.

## Strategi och åtgärder

### E5-2 Åtgärder och resurser för resursanvändning och cirkulär ekonomi

#### Produktutveckling i enlighet med cirkulära designprinciper

Svedbergs Groups kartläggning visar att merparten av växthusgasutsläppen uppstår i samband med utvinningen av råvara till inköpta varor. För att minska utsläppen och negativ miljöpåverkan, samt samtidigt öka resurseffektiviteten bedriver Svedbergs Group ett kontinuerligt arbete med att integrera cirkulära designprinciper i produktutvecklingen. Målet är att därigenom förlänga livslängden, minska mängden avfall och materialåtgång vid tillverkning. Tillsammans med underleverantörer bedrivs ett aktivt arbete med att utveckla produkter baserade på material med lägre miljö- och klimatpåverkan. Arbetet omfattar hela produktens livscykel och rör en rad olika aspekter, såsom förnybarhet, återvinningsbarhet, livslängd och vikt.

#### Utvärdera möjligheter kring nya, cirkulära affärsmodeller

Inom varumärkesbolagen bedrivs projekt som syftar till att utvärdera möjligheten till nya erbjudanden kopplat till bland annat renovering eller reparation av skadade produkter.

#### Tydliga rutiner för avfall och avfallshantering

Avfall genereras i olika led i Svedbergs Groups värdekedja: vid produktion hos underleverantörer, inom den egna verksamheten och i samband med end-of-life. Huvudsakligen består det av överblivet material från produktionen samt förpackningsmaterial och emballage. Inom samtliga varu-

märkesbolag pågår ett arbete för att minska mängden spill och avfall som går till förbränning och deponi. Därutöver pågår även ett arbete för att öka andelen material som går till återvinning.

#### Arbete med miljövarudeklarationer (Environmental Product Declarations)

Inom varumärkesbolagen pågår ett arbete med att miljövarudeklarera sina respektive produktportföljer. EPD:er, eller Environmental Product Declarations, är omfattande och standardiserade dokument som kvantifierar en produkts miljöpåverkan. Rapporterna utvecklas genom metodiken livscykelanalys (LCA) och utvärderar olika påverkanskategorier, inklusive CO<sub>2</sub>-utsläpp, över en produkts livscykel. Denna bedömning omfattar allt från utvinning av råmaterial, transport och tillverkningsprocesser till en produkts användning, slutanvändning och potential för återvinning. Utöver ökad tydlighet mot kunder, arkitekter, bostadsutvecklare och slutkonsumenter bidrar det till att vidareutveckla produktportföljen och tillverkningsprocessen, vilket i förlängningen kommer bidra till stärkt konkurrenskraft.

#### Kostnader och investeringar

Kostnader och investeringar för åtgärder syftandes till att begränsa negativ påverkan på resursanvändning och cirkulär ekonomi är integrerade i den löpande verksamheten och återspeglas i befintliga budgetar. Som en följd av detta redovisas inte specifika kostnader och investeringar kopplade till just dessa åtgärder separat.

## HÅLLBARHETSRAPPORT

### INTRODUKTION

### ALLMÄNNA UPPLYSNINGAR

#### MILJÖ

##### E1 KLIMATFÖRÄNDRINGAR

##### E3 VATTEN

##### BIOLOGISK MÅNGFALD OCH EKOSYSTEM

### ■ E5 RESURSANVÄNDNING OCH CIRKULÄR EKONOMI

#### SOCIALT

#### STYRNING

#### APPENDIX

#### REVISORNS YTTRANDE

## Mål och utfallsdata

### E5-3 Mål för resursanvändning och cirkulär ekonomi

Svedbergs Groups mål för resursanvändning och cirkulär ekonomi är frivilliga och i linje med ambitionen i hållbarhetsriktlinjen. Syftet med målen är att minska såväl resursinflöden

och resursutflöden, och styra mot en korrekt och mer cirkulär avfallshantering. Målen är satta utifrån ett holistiskt hållbarhetsperspektiv som beaktar hela livscykeln men fokuserar på de delar som Svedbergs Group har mest rådighet över.

Mål och utfall	
Beskrivning	Kommentar/utfall 2025
Senast 2030 ska alla nya produkter vara utvecklade i enlighet med cirkulära designprinciper <sup>1)</sup>	
Minst 90% av produktmaterialen ska vara återvinningsbara till 2030 <sup>2)</sup> .	77%
Uppnå minst 30% återvunnet innehåll i alla produktmaterial till 2030 <sup>3)</sup> .	10%

1. Återvinningsbarhet: Minst 90% i genomsnitt för alla material som används i sammansättningen av våra produkter. Produktmaterialen ska vara allmänt återvinningsbara. Återvunnet innehåll: I genomsnitt över alla våra produkter och över alla produktmaterial ska minst 30% bestå av återvunnet innehåll. Detta innebär minst 30% återvunnet material, inklusive pre-consumer-material (material eller biprodukter som kasseras under tillverkningsprocessen innan de når konsumenten) och post-consumer-återvunnet material (från produkter som har nått slutet av sin livscykel och annars skulle ha hamnat på deponi).

2. Andel återvinningsbara material i sålda produkter (%), inklusive  
 – upcycling (när ett material eller en produkt omvandlas till något med högre värde)  
 – downcycling (när ett material eller en produkt omvandlas till något med lägre värde)

3. Andel återvunnet material i produkter, genomsnitt över samtliga produkter (% av total produktvikt)

### E5-4 Resursinflöden

Resursflöden utgörs huvudsakligen av produkter som produceras uppströms i värdekedjan, i leverantörernas produktionsanläggningar. Dessa varor levereras till varumärkesbolagens lager för att sedan förädlas eller säljas vidare. Till varorna till-

kommer också olika typer av förpackningar. Utöver varorna består resursinflödena även av IT-utrustning, programvaror, möbler och tjänstebilar till koncernens kontor. För lagerverksamheten omfattas huvudsakligen maskiner, IT-utrustning och transportfordon.

Nyckeltal	2025	2024
Total vikt av produkter och material (ton)	22 295,4	26 789,8
Andel biologiska material (inklusive biobränslen) som är hållbart anskaffade (ton)	19,6	14,7
Total vikt av sekundära återanvända eller återvunna komponenter (ton)	366,4	1 780,9
Andel sekundära återanvända eller återvunna komponenter (ton)	1,6	6,6
Total vikt av sekundära intermediära produkter (ton)	0,0	3,4
Andel sekundära intermediära produkter (%)	0,0	0,0
Total vikt av sekundära material (ton)	1 853,1	1 396,0
Andel sekundära material (%)	8,3	5,2

### E5-5 Resursutflöden

Svedbergs Groups resursutflöden består huvudsakligen av träavfall från tillverkning av badrumsmöbler, papper och kartong och industriavfall. Svedbergs Group har ännu inte genomfört en fullständig analys av produkternas förväntade

Avfall	2025	2024
Total mängd genererat avfall (ton)	1 780,5	1 619,2
Total mängd avfall som styrts bort från bortscaffande (ton)	1 314,3	1 226,9
Förberedelse för återanvändning (ton)	35,7	51,1
Materialåtervinning (ton)	960,7	987,0
Annan återvinning (ton)	317,9	188,7
Farligt avfall (ton)	87	64,4
Icke-farligt avfall (ton)	1 227,3	1 162,4
Total mängd avfall som gått till bortscaffande (ton)	466,2	392,4
Förbränning (ton)	439,3	381,2
Deponi (ton)	16,0	11,2
Annat bortscaffande (ton)	10,9	0
Farligt avfall (ton)	31	28
Icke-farligt avfall (ton)	435,2	364,4
Radioaktivt avfall	0	0
Andel icke-materialåtervunnet avfall (%)	26,2	24,2

### Kommentar

Inom Svedbergs Groups egen verksamhet genereras flera olika avfallsflöden, där de största volymerna kommer från tillverkningsprocessen av badrumsmöbler. En absolut merpart klassificeras som icke-farligt avfall. Inget radioaktivt avfall genereras inom verksamheten.

## Redovisningsprinciper

Uppgifterna har huvudsakligen samlats in genom strukturerade frågeformulär till leverantörer, där information om produktvikt, materialsammansättning och andel återvunnet material efterfrågats. För en begränsad andel av datamängden (cirka 10 procent), där primärdata inte varit tillgänglig, har materialvikten estimerats med hjälp av en kostnadsbaserad metod. Koncernen arbetar kontinuerligt med att stärka datainsamlingsprocesser och leverantörsdialoger i syfte att successivt minska antalet antaganden och uppskattningar.

livslängd och reparerbarhet. Arbetet med att etablera en metod och att identifiera tillförlitliga branschbenchmarks pågår. När robusta jämförelsedata finns tillgängliga kommer resultat för både livslängd och reparerbarhet att redovisas.

Avfallshanteringen utförs i samarbete med externa partners. Genom regelbundna interna granskningar identifieras möjligheter till mindre avfall och rapporterade data valideras.

Avfall rapporteras från dotterbolagens produktionsanläggningar i ton, uppdelat per avfallstyp och hanteringsmetod. Data baseras på rapporter från extern avfallsentreprenör, där fraktioner och behandlingsmetoder är fördelade enligt rapporteringsstrukturen.

Uppgifter och nyckeltal som rapporteras har inte granskats av extern part annat än genom den begränsade översiktliga granskning som ingår i den lagstadgade kontrollen av hållbarhetsrapporten. Ingen ytterligare extern verifiering har utförts.

## HÅLLBARHETSRAPPORT

### INTRODUKTION

### ALLMÄNNA UPPLYSNINGAR

### MILJÖ

#### E1 KLIMATFÖRÄNDRINGAR

#### E3 VATTEN

#### BIOLOGISK MÅNGFALD OCH EKOSYSTEM

### E5 RESURSANVÄNDNING OCH CIRKULÄR EKONOMI

### SOCIALT

### STYRNING

### APPENDIX

### REVISORNS YTTRANDE

**SOCIALT**

# Egna medarbetare

Som arbetsgivare med verksamhet i ett flertal länder har Svedbergs Group påverkan på ett relativt stort antal enskilda medarbetare. Sammantaget uppgick medelantalet egna medarbetare av 2025 till 531. Bolagets egna medarbetare finns främst i produktion, lager och på kontor.



**HÅLLBARHETSRAPPORT**

- INTRODUKTION
- ALLMÄNNA UPPLYSNINGAR
- MILJÖ
- SOCIALT
  - EGNA MEDARBETARE
  - ARBETSKRAFT I VÄRDEKEDJAN
- STYRNING
- APPENDIX
- REVISORNS YTTRANDE

## Påverkan, risker och möjligheter

### Väsentliga konsekvenser, risker och möjligheter och deras förhållande till strategi och affärsmodell

#### Påverkan i värdekedjan

Svedbergs Groups egna anställda är huvudsakligen sysselsatta i Norden, Storbritannien och Nederländerna, regioner och länder i vilka den nationella lagstiftningen generellt ställer omfattande och höga krav rörande arbetsvillkor, skäliga löner, arbetsmiljö, hälsa och säkerhet. I rapporteringen av den egna arbetskraften inbegrips även personer som inte är anställda direkt av Svedbergs Group eller de enskilda varumärkesbolagen. Hit hör bland annat extern arbetskraft vid behov i produktionsledet i Sverige och Nederländerna.

Svedbergs Groups främsta faktiska och potentiella påverkan kopplat till den egna arbetskraften utgörs huvudsakligen av aspekter relaterade till arbetsvillkor, likabehandling och lika möjligheter för alla. Aspekter rörande arbetsvillkor rör bland annat möjligheten till en trygg anställning, work-life-balance, hälsa och säkerhet. Likabehandling och lika möjligheter för alla rör aspekter kring bland annat lön, jämställdhet, utbildning och kompetensutveckling.

Väsentlig påverkan har identifierats och bedömts systemiskt, baserat på var medarbetarna är baserade och lagar om

anställningsskydd på aktuella geografiska marknader. Denna påverkan avser medarbetare i Svedbergs Group och dess dotterbolag. Risken för tvångs- eller barnarbete i Svedbergs Groups verksamhet bedömts vara låg, och är därför inte en del av de väsentliga IROs som presenteras i denna hållbarhetsrapport.

Svedbergs Group har vidare bedömt att koncernens omställningsplan inom miljö och klimat inte har väsentlig påverkan för den egna arbetskraften.

#### Risker och möjligheter för Svedbergs Group

Till de främsta riskerna för Svedbergs Group hör beroendet av medarbetare med rätt kompetens och förmåga. Teknisk utveckling, nya kundbehov och höga krav på innovation medför stora krav på förändringsbenägenhet, innovationsförmåga och snabbriklighet. I arbetet med detta spelar förmågan att attrahera och behålla eftersökta kompetenser avgörande förutsättningar för koncernens fortsatta expansion och resultat. Brister i arbetsvillkor skulle kunna resultera i utmaningar kopplat till att behålla och rekrytera kompetenta och drivna medarbetare. Därutöver finns även legala och varumärkesrelaterade risker kopplade till olyckor och incidenter.

### Påverkan, risker och möjligheter

	Påverkan	Position i värdekedjan
<b>Påverkan</b>	Påverkan rör främst risker kopplade till brister i arbetsmiljö och säkerhet, mänskliga rättigheter och inkludering	Uppströms Egen verksamhet
<b>Risk</b>	Brister i arbetsvillkor kan påverka förmågan att behålla och rekrytera kompetenta och drivna medarbetare. Därutöver finns även legala och varumärkesrelaterade risker kopplade till olyckor och incidenter.	

Egna medarbetare har identifierats som väsentligt i väsentlighetsanalysen, men då Svedbergs Group har valt att utnyttja infasningsmöjligheterna för området redovisas i detta avsnitt endast övergripande information om påverkan, risker och möjligheter, policyer, åtgärder, mål och mätetal i enlighet med §17 i bilaga C till ESR2.

## Styrning

### Policyer för den egna arbetskraften

Utöver lagar och förordningar styrs Svedbergs Groups arbete kopplat till medarbetare av ett antal styrdokument, policyer och riktlinjer.

### Uppförandekod för anställda

I uppförandekoden för anställda definieras åtaganden och förväntningar vad gäller hälsa och säkerhet, mänskliga rättigheter, affäretik, miljöskydd och samhällsengagemang. Policyn är utformad i enlighet med internationella och lokala lagar samt förordningar. Den är vidare anpassad till FN:s vägledande principer för företaget och mänskliga rättigheter, ILO:s kärnkonventioner, FN:s Barnrättsprinciper för företag samt OECD:s riktlinjer för globala företag.

### Policy för mänskliga rättigheter

I policyn för mänskliga rättigheter beskrivs Svedbergs Groups åtaganden och ansvar att respektera mänskliga rättigheter i hela värdekedjan genom att genomföra riskanalyser, bedöma och vidta åtgärder kring negativ påverkan, beskriva klagomålsmekanismer och tillhandahålla effektiva lösningar om överträdelser skett. Fokus ligger på de delar av verksamheten som bedöms vara mest exponerade för risk för brott mot mänskliga rättigheter.

### Visselblåspolicy

Policyn för klagomål och skydd av visseblåsare uppmuntrar anställda att göra en anmälan om de noterar något som inte uppfyller standarderna i uppförandekoden för anställda. Den innehåller även information om de olika kanalerna för att anmäla oegentligheter: internt via avdelningschef eller HR, samt externt via telefon eller webbplats som tillhandahålls av en oberoende tredje part. Policyn är tillgänglig för alla anställda via intranätet och hemsidan.

### Efterlevnad och uppföljning

Efterlevnaden av Svedbergs Groups policyer följs upp genom en strukturerad process som kombinerar medarbetarundersökningar, pulsmätningar och systematisk analys av personalrelaterade nyckeltal såsom könsfördelning, sjukfrånvaro, personalomsättning och incidentrapportering. Risker kopplade till diskriminering, arbetsvillkor och arbetsmiljö hanteras huvudsakligen genom lokala HR-genomgångar med tillhörande åtgärdsplaner.

Obligatoriska utbildningar, återkommande kommunikation samt en tillgänglig visseblåsarfunktion stärker efterlevnaden ytterligare.

Bolaget har inte formulerat särskilda åtaganden som rör inkludering och/eller positiv särbehandling av personer från grupper som är särskilt sårbara.

### Processer för kontakter med den egna arbetskraften och arbetstagarföreträdare om konsekvenser

Svedbergs Group strävar efter en rak, öppen och kontinuerlig dialog - mellan medarbetare och mellan medarbetare och chef. Utöver löpande dialog finns ett antal strukturerade forum och kanaler. Resultatet av kontakterna med den egna arbetskraften och deras företrädare används i processen för att säkerställa effektiviteten i de åtgärder som genomförs med avseende på den egna arbetskraften.

### Medarbetarundersökningar

Stor kraft läggs på att löpande mäta och följa upp medarbetarnas inställning och de satsningar som genomförs inom koncernen. Återkommande medarbetarundersökningar är ett viktigt led i detta arbete. Det möjliggör kontinuerlig uppföljning, ökad transparens och möjligheter att snabbt sätta in rätt typ av åtgärd. Koncernen är certifierade enligt Great Place to Work (GPTW). Mätningen görs inom fem områden – Trovärdighet, Respekt, Rättvisa, Stolthet och Kamratskap.

### Medarbetarsamtal

Återkommande medarbetarsamtal och avstämningar mellan chef och medarbetare utgör en central del i säkerställandet av en attraktiv arbetsplats. Syftet med samtalen är att stärka interna arbetsrelationer och samarbeten samt skapa motivation och utveckla kollegor till att uppnå individuella målsättningar.

### Facklig involvering

Svedbergs Group informerar och förhandlar frågor med fackliga förbund i enlighet med de skyldigheter som gäller enligt MBL, kollektivavtal och lokalt samverkansavtal. Frågor som rör betydande förändringar inom koncernen hanteras alltid i nära samarbete mellan företagsledningen och olika fackförbund.

Vad gäller facklig representation värnar Svedbergs Group rätten och möjligheten till föreningsfrihet, kollektivavtal och

facklig representation. Likaså värnas medarbetarnas rätt att välja eller inte välja ett fackligt medlemskap och behandlar alla lika oavsett om de är fackliga medlemmar eller inte.

### Rutiner för att gottgöra för negativa inverningar och kanaler genom vilka de egna medarbetarna kan uppmärksamma problem

Svedbergs Group har nolltolerans mot alla former av tvångsarbete och barnarbete, liksom all form av diskriminering eller särbehandling på grund av kön, könstillhörighet, etnicitet, religion, ålder, sexuell läggning, funktionsvariation, politisk åsikt eller social eller kulturell bakgrund.

Alla medarbetare inom Svedbergs Group uppmuntras och uppmanas att anmäla missförhållanden och brott mot interna eller externa regelverk. Anmälan kan ske till närmaste chef, skyddsombud eller lokala HR-avdelningen. Det är också möjligt att anonymt anmäla ärenden till Svedbergs Groups webbaserade visseblåsartjänst. Visseblåsartjänsten, som tillhandahålls av tredje part, bidrar till att följa upp efterlevnaden av uppförandekoden och är ett viktigt verktyg för att upprätthålla god bolagsstyrning, värna medarbetarnas hälsa och säkerhet samt effektivt identifiera brister i verksamheten.

Medarbetarundersökningar ger möjlighet att uppmärksamma problem inom specifika områden såsom kommunikation, samarbete, trygghet på arbetsplatsen, arbetsbelastning, fysisk säkerhet med flera.

### Kanalernas effektivitet

Användningen av visseblåsartjänsten mäts och följs upp av funktionen för intern revision och intern kontroll. Kunskap och medvetenhet om kanalen säkerställs genom bland annat e-utbildningar och kontinuerlig internkommunikation.

### Rutiner och policyer för skydd mot repressalier

Svedbergs Group förbjuder repressalier mot någon som i god tro framför problem, i enlighet med koncernens visseblåsarpolicy. Alla problem hanteras professionellt, konfidentiellt och i enlighet med etablerade interna utredningsrutiner.

### Ersättning vid arbetsskada eller arbetssjukdom

Ersättning vid arbetsskada eller arbetssjukdom regleras av lagstadgade försäkringar som administreras av Försäkringskassan och av den kollektivavtalade försäkringen TFA som

AFA Försäkring administrerar i Sverige. I Storbritannien administreras detta av Department for Work and Pensions (DWP), och andra förmåner som tillhandahålls av arbetsgivaren. I Danmark regleras detta av en lagstadgad arbetsskade-försäkring (Lovpligtig arbejdsskadeforsikring) som täcker skador som uppstår i samband med arbete. I praktiken betalas ersättning ut via det försäkringsbolag som administrerar arbetsskadeförsäkringen och/eller genom Arbejdsmarkedets Erhvervsikring (AES). I Nederländerna finns det inget separat lagstadgat ersättningssystem som specifikt avser arbetsskador eller arbetssjukdomar. Inkomstrelaterade ersättningar vid arbetsrelaterad arbetsoförmåga administreras av den nederländska försäkringsmyndigheten för anställda Nederländerna Uitvoeringsinstituut Werknemersverzekering (UWV), medan ersättning för skador som uppstår till följd av arbetsskador eller arbetssjukdomar i regel utkrävs genom arbetsgivaransvar enligt civilrätten eller via privata försäkringslösningar.

## HÅLLBARHETSRAPPORT

### INTRODUKTION

### ALLMÄNNA UPPLYSNINGAR

### MILJÖ

### SOCIALT

### ■ EGNA MEDARBETARE

#### ARBETSKRAFT I VÄRDEKEDJAN

### STYRNING

### APPENDIX

### REVISORNS YTTRANDE

## Strategi och åtgärder

### Åtgärder avseende väsentliga konsekvenser för den egna arbetskraften och strategier för att minska de väsentliga riskerna och utnyttja de väsentliga möjligheterna, vad gäller den egna arbetskraften, och dessa åtgärders ändamålsenlighet

Svedbergs Group strävar efter att kontinuerligt förebygga identifierad påverkan och risker och samtidigt stärka och utveckla bolagets attraktionskraft som arbetsgivare. Till grund för arbetet ligger bland annat resultatet i den årliga medarbetarundersökningen och en kontinuerlig uppföljning av KPIer rörande hälsa och säkerhet.

#### Arbetsmiljö, hälsa och säkerhet

Medarbetarnas fysiska och psykiska hälsa är av högsta prioritet. Inom varumärkesbolagen bedrivs ett systematiskt arbetsmiljöarbete för att säkerställa en säker och attraktiv arbetsplats. Arbetet omfattar egna medarbetare såväl som icke-anställda medarbetare. Arbetsplatsolyckor och tillbud rapporteras enligt särskild rutin och analyseras för att kunna säkerställa åtgärd och förhindra att liknande händelser inträffar igen. Särskilt fokus ligger på att upprätthålla hög säkerhet i produktionen.

#### Konkurrenskraftig och rättvis lön

Beslut gällande ersättningar till tjänstemän och kollektiv-anslagna arbetare ska följa och vara anpassade till lagkrav, gällande kollektivavtal och övrig praxis på marknaden. De ska vara könsneutrala och icke diskriminerande. Lönesättning ska ske på sakliga grunder, kända för medarbetarna. Sammantaget eftersträvas ersättningar som är marknadsmässiga och välbalanserade utifrån kompetens, ansvar och prestation

För tjänstemän ska lönerna vara individuella och differentierade utifrån ansvar och individuell prestation. Det ska finnas ett tydligt samband mellan löneutveckling och medarbetarens prestation, där individuella mål sätts i dialog mellan chef och medarbetare.

De kollektivanställda arbetarnas lönesättning följer kollektivavtalet.

I Sverige görs årliga lönekartläggningar syftande till jämställda löner och i enlighet med Diskrimineringsombudsmannens regelverk. Lönekartläggningen är en del i arbetet med att förebygga och motverka diskriminering och främja lika rättigheter och möjligheter.

#### Utbildning och kompetensutveckling

Svedbergs Group är beroende av medarbetare med rätt kompetens för att fortsätta driva och utveckla verksamheten. Utbildning är en viktig faktor för att utveckla medarbetare och skapa internt engagemang. Det är också en förutsättning för att behålla medarbetare och erbjuda möjlighet att växa och göra karriär internt. Utbildning och utveckling ska erbjudas till alla medarbetare efter behov. Till fortbildningsaktiviteter under 2025 hörde bland annat utbildning i självledarskap och hållbarhet.

#### Utbildning i mångfald, jämställdhet och inkludering

Inom Svedbergs Group ska alla, oavsett kön, könsidentitet, etnisk tillhörighet, sexuell läggning, ålder, religion eller annan trosuppfattning, ha samma chans vid rekrytering och till utveckling i jobbet. Kränkningar och varje form av diskriminering är oacceptabla. Under året har ledarskapsutbildningar inom självledarskap för ledning och medarbetare genomförts i varumärkesbolagen Svedbergs och Macro Design. Roper Rhodes har under året bland annat genomfört utbildningar inom Peoples Management och Equality, Diversity & Inclusion.

#### Kostnader och investeringar

Såväl personella som finansiella resurser avsätts för att genomföra åtgärder kopplade till den egna arbetskraften. Kostnader och investeringar för att genomföra dessa åtgärder är integrerade i bolagets ordinarie verksamhet. Som en följd av detta redovisas inte specifika kostnader och investeringar kopplade till just dessa åtgärder separat.

## Mål och utfallsdata

### Mål för hur väsentliga negativa konsekvenser ska hanteras, positiva konsekvenser stärkas och väsentliga risker och möjligheter hanteras

Målen inom detta område har fastställts av koncernledningen och godkänts av styrelsen som en del av Svedbergs Groups övergripande hållbarhetsstrategi. Arbetet har föregåtts av dialoger med representanter från hållbarhets- och HR-funktioner inom samtliga varumärkesbolag.

#### Mål och utfall

Beskrivning	Utfall		
	2025	2024	2023
Frisknärvaro i förhållande till total schemalagd tid ska överstiga 96,5% år 2030.	96,3	96,2	96,3

## HÅLLBARHETSRAPPORT

INTRODUKTION

ALLMÄNNA UPPLYSNINGAR

MILJÖ

SOCIALT

■ EGNA MEDARBETARE

ARBETSKRAFT  
I VÄRDEKEDJAN

STYRNING

APPENDIX

REVISORNS YTTRANDE

## Mål och utfallsdata

### Uppgifter om företagets anställda

#### Medeltal anställda (FTE)

	2025	2024	2023
Svedbergs Group AB	5	4	4
Svedbergs i Dalstorp AB	128	142	152
Macro Design AB	42	45	46
Cassøe A/S	15	16	15
Roper Rhodes Ltd	241	232	209
Thebalux Holding B.V.	101	92	16
<b>Totalt</b>	<b>531</b>	<b>532</b>	<b>442</b>

Se not 9 i den finansiella rapporteringen för mer information om anställda FTE:er.

#### Antal anställda efter land

	2025	2024	2023
Sverige	161	178	187
Storbritannien	240	231	208
Nederländerna	101	92	16
Danmark	16	17	16
Norge	7	6	6
Finland	6	6	7
Irland	1	1	1

#### Personalomsättning

	2025	2024	2023
Personalomsättning <sup>1)</sup> , %	12	27	
Antal anställda som lämnat företaget under perioden <sup>1</sup>	67	148	

1. Innefattar alla avgångar oavsett orsak.

### Kollektivavtalstäckning och social dialog

#### Andel anställda som omfattas av kollektivavtal

%	2025	2024	2023
Täckningsgrad kollektivavtal	52,3	35,4	n.a.

### Indikatorer mångfald

#### Könsfördelning styrelse och ledning

Per 31 december	2025	2024	2023
<b>Styrelse</b>			
Kvinnor	2	2	2
Män	4	4	4
<b>Koncernledning</b>			
Kvinnor	3	2	2
Män	6	7	7

#### Könsfördelning alla anställda

	Antal anställda
Män	374
Kvinnor	157
<b>Totalt</b>	<b>531</b>

#### Definition av högsta ledningen

Högsta ledningen definieras som koncernledningen. Koncernledningen leds av vd och koncernchefen och består utöver denne av CFO, Director of Business Development & Sustainability samt vd för Svedbergs i Dalstorp AB, vd för Macro Design AB, vd Cassøe A/S, vd Roper Rhodes, vd Thebalux och vd Primabad. Den aktuella könsfördelningen inom koncernledningen var vid utgången av 2025 33% kvinnor och 67% män.

### Tillräckliga löner

Utöver de kollektivavtal som fastställer minimilöner tillämpar Svedbergs Group interna löneintervall baserade på externa marknadsriktmärken och nivåer, så att alla medarbetare får en rimlig lön.

### Socialt skydd

Alla medarbetare i Svedbergs Groups egen arbetskraft omfattas av ett socialt skydd, offentligt eller via bolaget, mot inkomstbortfall på grund av sjukdom, arbetslöshet, arbetsskada, förvärvad funktionsnedsättning, föräldraledighet eller pension.

## Redovisningsprinciper

Medarbetare omfattar av Svedbergs Groups anställd personal, d v s inklusive dotterbolag. Data för antalet anställda baseras på antal anställda (HC) i genomsnitt för året. Anställningsform avser samtliga medarbetare uppdelade på de som arbetar heltid 100 procent, respektive de som arbetar deltid, det vill säga mindre än 100 procent. Definitionen gäller för verksamheterna i samtliga geografier.

Tillsvidareanställda omfattar medarbetare som är tillsvidare- eller provanställda oberoende av sysselsättningsgrad. Tillfällig anställning omfattar medarbetare som har en tidsbegränsad anställning samt har arbetat i mer än 30 dagar i följd. Behovs- anställda avser anställda som inte har några garanterade timmar.

Åldersfördelning, avser åldersfördelning för samtliga (HC) medarbetare i genomsnitt innevarande år.

Personalomsättning beräknas som antal tillsvidareanställda medarbetare som har lämnat oavsett orsak under året samt i relation till medelantalet tillsvidareanställda och baseras på utfallet för 2025. Antalet anställda som lämnat företaget avser antalet tillsvidareanställda medarbetare som har lämnat oavsett orsak under perioden de senaste 12 månaderna till och med december innevarande år.

Frisknärvaro beräknas som antal timmar frisknärvaro i relation till antal planerade arbetstimmar.

Könsfördelning samtliga chefsnivåer avser samtliga chefer med personalansvar inom koncernen.

Könsfördelningen och åldersfördelning för styrelse och koncernledning, avser Svedbergs Groups bolagsstämموvalda styrelseledamöter och koncernledning vid årets slut. Könsfördelning för företagsledningen avser Svedbergs Groups koncernledning per den sista december 2025.

Antal dödsfall för egna och övriga medarbetare samt antal arbetsrelaterade skador och diskrimineringsfall (inklusive trakasserier) avser det totala antalet fall vid årets slut inrapporterade i hållbarhetsplattformen. Frekvensen arbetsrelaterade skador, LTIF, avser andelen inrapporterade olycksfall per miljon närvarotimmar (antal rapporterade olycksfall/närvarotimmar) x 1 000 000 de senaste 12 månader till och med december innevarande år.

Antalet fall av klagomål inom den egna arbetskraften för att uppmärksamma problem avser antalet anonyma fall inrapporterade vid årets slut via det webbaserade visselblåsarsystemet (länk via intranätet och webbsidan) samt de fall som efter bedömning anses som äkta visselblåsarfäll.

### HÅLLBARHETSRAPPORT

INTRODUKTION

ALLMÄNNA UPPLYSNINGAR

MILJÖ

SOCIALT

■ EGNA MEDARBETARE

ARBETSKRAFT  
I VÅRDEKEDJAN

STYRNING

APPENDIX

REVISORNS YTTRANDE

SOCIALT

# Arbetskraft i värdekedjan

Tillverkningen av Svedbergs Groups produkter är till delar utlagd på kontraktstillverkare. Företaget är därigenom beroende av extern arbetskraft, såsom anställda hos samarbetspartners och underleverantörer.

## Påverkan, risker och möjligheter

### Väsentlig påverkan, risker och möjligheter och deras förhållande till strategi och affärsmodell

#### Påverkan i värdekedjan

Påverkan på arbetstagare i värdekedjan ligger huvudsakligen uppströms, i de globala värdekedjorna kopplat till framställning av råvaror och badrumsprodukter. Som arbetstagare i värdekedjan räknas direkt anställda hos Svedbergs Groups leverantörer eller underleverantörer, samt konsulter som anlitas av bolagets leverantörer eller underleverantörer. Vissa leverantörer finns i länder eller är verksamma inom branscher eller

geografier där det förekommer problem relaterade till etiska affärsmetoder, mänskliga rättigheter och arbetsrätt, hälsa och säkerhet samt miljöskydd.

#### Risker och möjligheter för Svedbergs Group

Brister i arbetsmiljö och -villkor för arbetskraften i värdekedjan kan medföra risker relaterade till försenade eller framskjutna leveranser till följd av skador, strejk eller andra anledningar. Brister i likabehandling och lika möjligheter för alla medför potentiella risker för varumärke och anseende, vilket kan medföra finansiell påverkan.



### Påverkan, risker och möjligheter

	Påverkan	Position i värdekedjan
<b>Påverkan</b>	Påverkan rör främst arbetsvillkor och mänskliga rättigheter i värdekedjan.	Uppströms
<b>Risk</b>	Skador eller strejk till följd av brister i arbetsmiljö och -villkor kan resultera i försenade eller framskjutna leveranser. Brister i likabehandling och lika möjligheter för alla medför potentiella risker för varumärke och anseende, vilket kan medföra finansiell påverkan.	Uppströms

Arbetskraft i värdekedjan har identifierats som väsentligt i väsentlighetsanalysen, men då Svedbergs Group har valt att utnyttja infasningsmöjligheterna för området redovisas i detta avsnitt endast övergripande information om påverkan, risker och möjligheter, policyer, åtgärder, mål och mätetal i enlighet med §17 i bilaga C till ESRS2.

## HÅLLBARHETSRAPPORT

INTRODUKTION

ALLMÄNNA UPPLYSNINGAR

MILJÖ

SOCIALT

EGNA MEDARBETARE

■ ARBETSKRAFT I VÄRDEKEDJAN

STYRNING

APPENDIX

REVISORNS YTTRANDE

## Styrning

### Policyer med bäring på medarbetare i värdekedjan

#### Policy för mänskliga rättigheter

Policyn beskriver Svedbergs Groups åtaganden och ansvar med bäring på mänskliga rättigheter, genom att genomföra riskanalyser, bedöma och åtgärda negativa effekter, ange klagomålsmekanismer och ge tillgång till effektiv åtgärd om kränkningar har inträffat.

#### Uppförandekod för leverantörer

Uppförandekoden för leverantörer bygger på internationellt erkända konventioner för mänskliga rättigheter, arbetsvillkor, miljö och antikorruption. Samtliga samarbetspartners förväntas efterleva de principer som anges i Uppförandekod för leverantörer. Principerna är baserade på Ethical Base Code (ETI) och de tio principerna i FN:s Global Compact. Härigenom tydliggörs bland annat att Svedbergs Group inte accepterar människohandel, barnarbete eller tvångsarbete i någon form. Vidare tydliggörs samtliga arbetstagares rätt att bilda eller delta i fackföreningar och förhandla kollektivt. Ingen arbetstagare som utövar denna rätt ska diskrimineras och alla arbetstagare ska känna till de grundläggande villkoren för sin anställning och ha skriftliga anställningsavtal. Leverantörer ska säkerställa att alla arbetstagare erhåller skälig lön som garanterar en anständig levnadsstandard för dem och deras familjer.

#### Kanaler för anmälan om visseblåsning

Arbetskraft i värdekedjan kan anonymt anmäla misstankar om avvikelser från lagar och regler som gäller arbetsvillkor eller mänskliga rättigheter via en extern visseblåsarfunktion. Anmälningar av misstänkta överträdelse och oegentligheter kan göras via ett webbformulär som garanterar full anonymitet. Webbformuläret är tillgängligt via Svedbergs Groups webbplats.

## Strategi och åtgärder

### Huvudsakligt fokus

#### Riskbaserat arbetssätt

Till de områden Svedbergs Group har en påverkan på hör arbetsvillkor, likabehandling och lika möjligheter för alla samt andra arbetsrelaterade rättigheter. Inom koncernen tillämpas ett riskbaserat arbetssätt för att upptäcka högriskleverantörer, med särskild vaksamhet på kända högriskområden sett till mänskliga rättigheter och barnarbete. Till högriskländer räknas länder som bedömts ofria i Freedom House årliga utvärdering.

För att utvärdera hållbarhetsprestandan hos leverantörer har en tydlig process för leverantörsutvärdering (tillbörlig akt-samhet), etablerats. Leverantörer är vidare skyldiga att följa bolagets Uppförandekod för leverantörer.

#### Löpande dialog

Som en del av leverantörshanteringens förs en löpande dialog för att öka leverantörernas medvetenhet om, och förståelse för, bolagets förväntningar. Alla avvikelser hanteras genom åtgärdsplaner och uppföljning sker för att utvärdera effekten av dessa.

Risker och utmaningar som kräver en gemensam strategi tas upp på möten med leverantörerna, där högsta ledningen från respektive varumärkesbolag och leverantören möts för att diskutera aktuella frågor och komma överens om åtgärder. Om en leverantör inte uppfyller en åtgärdsplan för en kritisk avvikelse kan det bli aktuellt att säga upp leverantörsrelationen.

För mer information om hur Svedbergs Group hanterar förbindelser med leverantörer och dess medarbetare, se sidan 77 (G-1).

## Mål och utfallsdata

### Mål för hur väsentliga negativa konsekvenser ska hanteras, positiva konsekvenser stärkas och väsentliga risker och möjligheter hanteras

#### Mål och utfall

Beskrivning	Utfall		
	2025	2024	2023
Andel strategiska leverantörer där en fysisk revision har genomförts ska uppgå till 20% per år.	36,0	21,0	10,0
Alla kritiska leverantörer ska ha genomgått revision senast 2030.			

## HÅLLBARHETSRAPPORT

INTRODUKTION

ALLMÄNNA UPPLYSNINGAR

MILJÖ

SOCIALT

EGNA MEDARBETARE

■ ARBETSKRAFT  
I VÄRDEKEDJAN

STYRNING

APPENDIX

REVISORNS YTTRANDE

STYRNING

# G1 Ansvarsfullt företagande

Svedbergs Group accepterar inte någon form av korrupktion, muta, utpressning eller penningtvätt och tar avstånd från all olaglig konkurrensbegränsning. Detta ställningstagande omfattar anställda, kunder, leverantörer eller enskilda personer som arbetar för eller på uppdrag av koncernen.



HÅLLBARHETSRAPPORT

INTRODUKTION

ALLMÄNNA UPPLYSNINGAR

MILJÖ

SOCIALT

STYRNING

■ G1 ANSVARSFULLT FÖRETAGANDE

APPENDIX

REVISORNS YTTRANDE

## Påverkan, risker och möjligheter

Brott, övertramp eller missförhållanden relaterade till korrupktion eller brister i affärsetik i den egna verksamheten, hos leverantörer och partners medför risker avseende förtroendet för Svedbergs Group bland kunder, befintliga och potentiella medarbetare, leverantörer, partners och övrig omvärld. Brister i agerande och uppträdande riskerar även att medföra en finansiell påverkan i form av merkostnader, böter och förlorade affärer.

Svedbergs Group har nolltolerans mot alla former av korrupktion, såsom utpressning, bedrägeri, mutor och konkurrensbegränsande handlingar. Alla medarbetare har ett ansvar för att externa och interna regler följs och för att vidta åtgärder om bolaget eller dess anställda inte agerar i linje med dessa.

## Styrning

### En sund företagskultur

Svedbergs Group arbetar aktivt med att säkerställa hög affärsetik i hela verksamheten. Grunden till ett ansvarsfullt företagande och ett affärsetiskt korrekt agerande utgörs av en sund företagskultur. Arbetet med att upprätthålla och säkerställa denna kultur pågår kontinuerligt, genom tydligt definierade förväntningar, utbildningar, löpande interna dialoger och strukturerade processer för uppföljning.

### G1-1 Policyer med bäring på ansvarsfullt företagande

Svedbergs Group har nolltolerans mot mutor och arbetar aktivt och förebyggande med affärsetik. Arbetet sker enligt en styrningsmodell för affärsetik som huvudsakligen tar avstamp i Uppförandekoden för medarbetare och leverantörer, visselblåstjänsten, riskanalys, utbildning, kommunikation och rapportering.

## Påverkan, risker och möjligheter

	Påverkan	Position i värdekedjan
<b>Påverkan</b>	Korrupktion eller bristande affärsetik i den egna verksamheten, hos leverantörer och partners	Uppströms Egen verksamhet
<b>Risk</b>	Korrupktion eller bristande affärsetik i den egna verksamheten, hos leverantörer och partners medför risker avseende förtroendet för Svedbergs Group. Underlåtenhet att upprätthålla en rättvis betalningspraxis med de egna leverantörerna kan vidare leda till störningar i leverantörskedjan. Risken för korrupktion och mutor anses vara störst uppströms i leverantörsledet samt i ledet mot tredjepartleverantör.	Uppströms Egen verksamhet

## Styrning, forts.

### Policy och riktlinjer för affärsetik och företagskultur

Arbetet med att förebygga affärsetiska risker baseras på såväl externa ramverk som interna regelverk och riktlinjer. Till de externa ramverken hör bland annat tillämpliga lagar och regler för verksamheten, branschpraxis och god sed. Hit hör även FN Global Compact, FNs vägledande principer om företag och mänskliga rättigheter, ILOs kärnkonventioner och OECDs riktlinjer för multinationella företag avseende ansvarsfullt företagande. Svedbergs Group följer även Näringslivskoden (Institutet Mot Mutor).

Till de interna regelverken hör bland annat Svedbergs Groups uppförandekod för medarbetare. I uppförandekoden beskrivs Svedbergs Groups affärsprinciper och riktlinjer för antikorrupktion, exempelvis avseende gåvor och förmåner, intressekonflikter och rättvis konkurrens. Uppförandekoden samt policyn och riktlinjen för affärsetik ska efterföljas av samtliga anställda, interna konsulter och styrelseledamöter, och ingår i den obligatoriska utbildningen om affärsetik. Utöver detta finns även interna instruktioner som rör representation, möten och resor.

I koden definieras fyra centrala områden:

- Främja en sund arbetsplats, agera med respekt för grundläggande arbetsrättsliga principer
- Bedriva verksamheten utifrån etiska affärsmetoder
- Skydda företagstillgångar och personuppgifter
- Stödja lokalsamhällen och miljön

Alla anställda inom koncernen har ett personligt ansvar för att läsa, underteckna och följa uppförandekoden. Svedbergs Groups koncernledning ansvarar för att uppförandekoden efterlevs.

Grunden för att göra affärer med och inom Svedbergs Group definieras i Svedbergs Groups uppförandekod för leverantörer. Leverantörer och samarbetspartners förväntas följa intentionen i dessa och agera på ett etiskt ansvarsfullt sätt. Genom undertecknande av avtal förbinder sig leverantörer och samarbetspartners att uppfylla Svedbergs Groups krav. Principerna är baserade på Ethical Base Code (ETI) och de tio principerna i FN:s Global Compact. De rör bland annat arbetsförhållanden och arbetstider, diskriminering, mutor, miljöhänsyn samt efterlevnad av lagar och regler.

### Ansvar och styrning

Svedbergs Groups styrelse beslutar om uppförandekoden och policyn för affärsetik samt ansvarar för revidering av dessa. Vd beslutar på motsvarande sätt om riktlinjerna för affärsetik. Uppföljning av utvecklingen i de operativa verksamheterna sker enligt Svedbergs Groups process för uppföljning av policyer och riktlinjer. Affärsetiska aspekter ingår även i den årliga riskanalys som görs för varje bolag inom koncernen.

Medlemmarna i koncernledningen är ansvariga för att säkerställa att implementering av koncernens policy och riktlinje för affärsetik sker inom respektive ansvarsområde. Chefer inom koncernen har ansvar för tillsyn och efterlevnad. Alla anställda ansvarar för att sätta sig in i innehållet i styrdokumentet och agera i enlighet med dessa.

### Funktioner och roller med högst exponering för korrupsions- och mutrisk

Svedbergs Group har identifierat verksamhetsområden och roller som bedöms vara mest utsatta för risker relaterade till korrupktion och mutor. Till dessa hör bland annat funktioner inom inköp, försäljning och vissa typer av ledande befattningar. För dessa grupper finns särskilda kontrollåtgärder, inklusive riktade utbildningar, transaktionsövervakning och obligatoriska godkännandeprocesser.

### Visselblåsartjänst och hantering av incidenter

Genom Svedbergs Groups webbaserade visseblåsartjänst kan anställda och övriga som omfattas av visseblåsarlagen rapportera anonymt om misförhållanden som upplevs strida mot lagar eller regler för verksamheten. Visselblåsartjänsten tillhandahålls av extern part. Alla inom Svedbergs Group kan påtala misförhållanden utan att riskera någon negativ reaktion från företaget. Visselblåsartjänsten innehåller tydliga rutiner och processer för hur anmälda ärenden ska hanteras. Visselblåsartjänsten finns tillgänglig via koncernens intranät, interna separata visseblåsarkanalerna samt är tillgänglig för externa intressenter via Svedbergs Groups hemsida.

Utredningar av anmälda händelser ska präglas av sekretess och oberoende. Information om visseblåsartjänsten ingår i Svedbergs Groups obligatoriska utbildning om affärsetik, och de medarbetare som arbetare med att ta emot rapporter via kanalen genomgår utbildning av extern part vid behov. Utöver

visselblåsartjänsten har Svedbergs Group processer för att på ett snabbt, oberoende och objektivt sätt utreda eventuella incidenter avseende affärsetik såsom mutor, illojal konkurrens eller intressekonflikter. Dessa anges i Riskfunktionens instruktion för rapportering och utredning vid misstanke om brott. Rapportering sker minst två gånger årligen till Svedbergs Groups hållbarhetskommitté och/eller, om ärendet inkommit via visseblåsarkanalerna, i det centrala visseblåsarteamets kvartals- och årsvisa rapportering till revisionsutskottet.

### G1-2 Hantering av förbindelser med leverantörer

Svedbergs Group strävar efter att säkerställa kontroll och ansvarstagande genom hela leverantörskedjan. Sociala rättigheter, inklusive mänskliga rättigheter, och miljökriterier är en integrerad del av upphandlingsprocessen. Innan avtal tecknas med ny leverantör genomförs en riskvärdering som utöver förmågan till överenskomna leveranser, även omfattar sociala och miljömässiga aspekter. De svenska koncernbolagen gör riskutvärderingar med stöd av amfori BSCI, ett globalt företagsinitiativ som arbetar för ansvarsfulla leverantörskedjor. Roper Rhodes samarbetar med SEDEX, som har en plattform för leverantörsgrensningar. Samtliga varumärkesbolag har sedan 2024 tillgång till denna plattform.

Inom ramen för samarbetet genomförs löpande dialoger och riskutvärderingar med utvalda leverantörer. På basis av utvärderingarna görs, om så bedöms relevant, antingen egna fördjupade revisioner eller externa tredjepartsrevisioner. Därutöver görs även en strategisk leverantörsutvärdering en gång per år. Vid förekomst av avvikelser och brister upprättas en åtgärdsplan. Upprepade brister kan föranleda att samarbete och avtal hävs.

### G1-3 Förebyggande arbete mot, och upptäckt av, korrupktion och mutor

Svedbergs Group arbetar systematiskt med att förhindra korrupktion och upprätthålla en hög etik i relationer med anställda, leverantörer, kunder och övrig omvärld. Stommen i arbetet utgörs av koncerngemensamma styrdokument samt kontinuerlig utbildning i affärsetik och antikorrupktion. Obligatorisk utbildning i uppförandekod och antikorrupsionsprinciper tillhandahålls bland annat via e-learning och kompletteras vid behov med handledd utbildning samt riktade insatser för

riskutsatta funktioner. Utbildningen omfattar definitioner av korrupktion och mutor, intressekonflikter, regler för gåvor och representation, hantering av tredjepartsrelationer samt information om visseblåsarfunktionen. Utbildning är obligatorisk vid nyanställning och genomförs därefter återkommande utifrån respektive bolags riskbedömning. Styrelsen omfattas inte, då de beslutar om policyn.

Uppföljning av genomförd utbildning sker lokalt inom dotterbolagen som en del av deras interna kontroll och regelefterlevnadsarbete. Rapporteringen konsolideras och följs upp årligen av koncernledningen. Uppföljning sker idag på de anställda som bedöms vara mest utsatta för risker. Hur många som totalt genomfört den redovisas ej. Förutsättningarna för att följa upp detta undersöks inför nästa års rapportering.

Om medarbetare upplever beteenden som inte är i linje med Svedbergs Groups uppförandekoder, värderingar och policyer uppmanas de kontakta sin närmaste chef, sitt skyddsombud eller HR-avdelningen. Det är också möjligt att anonymt anmäla ärenden via en extern, webb-baserad visseblåsartjänst. Rapporterade händelser och incidenter ska utredas omedelbart, oberoende och objektivt. Alla rapporterade incidenter ska vidare granskas av en oberoende utredningsgrupp, som är skild från de som är involverade i ärendet.

Eventuella förekomster av mutor eller korrupktion hanteras och följs upp enligt Svedbergs Groups instruktion för rapportering och utredning vid misstanke om brott.

## HÅLLBARHETSRAPPORT

### INTRODUKTION

### ALLMÄNNA UPPLYSNINGAR

### MILJÖ

### SOCIALT

### STYRNING

### ■ G1 ANSVARSFULLT FÖRETAGANDE

### APPENDIX

### REVISORNS YTTRANDE

## Strategi och åtgärder

### G1-6 Betalningspraxis

Svedbergs Group har ingen specifik policy avseende betal-tider, men omfattas av nationell lagstiftning med avseende på betalningspraxis.

## Mål och utfall

Målet har fastställts av koncernledningen och godkänts av styrelsen. I processen har även representanter från hållbarhetsansvariga varit delaktiga. Målet är även förankrat i koncernens uppförandekod.

### Mål och utfall

Beskrivning	Utfall		
	2025	2024	2023
Ingen förekomst av korruption. Antal bekräftade fall.	0	0	0

### G1-4 Bekräftade fall av korruption och mutor

Inga fall av korruption eller mutor identifierades i Svedberg Groups värdekedja under 2025.

	2025	2024	2023
Antal inrapporterade incidenter	0	0	0
Antal bekräftade fall av korruption	0	0	0
Antal fällande domar för lagbrott mot korruption och mutor	0	0	0

## Redovisningsprinciper

Svedbergs Group definierar ett "fall av korruption" som varje bekräftad händelse där en anställd, representant eller tredje part som agerar för företagets räkning:

- (a) otillbörligen erbjuder, begär, tar emot eller ger en förmån i syfte att påverka ett affärsbeslut, myndighetsprocess eller annan professionell hantering, eller
- (b) bryter mot företagets antikorrupsionspolicy, uppförandekod eller gällande lagstiftning rörande mutor, otillbörlig påverkan eller intressekonflikter.

Definitionen omfattar även händelser där oegentligheten har skett via mellanhänder, agenter, distributörer eller andra tredje parter som agerar för företagets räkning.

Ett fall anses bekräftat när en intern eller extern utredning har fastslagit överträdelsen.

Uppgifter och nyckeltal som rapporteras har inte granskats av extern part annat än genom den begränsade översiktliga granskning som ingår i den lagstadgade kontrollen av hållbarhetsrapporten. Ingen ytterligare extern verifiering har utförts.



## HÅLLBARHETSRAPPORT

INTRODUKTION

ALLMÄNNA UPPLYSNINGAR

MILJÖ

SOCIALT

STYRNING

■ G1 ANSVARSFULLT FÖRETAGANDE

APPENDIX

REVISORNS YTTRANDE

# Appendix

## EU-taxonomi

EU:s taxonomiförordning är ett klassificeringssystem för miljömässigt hållbar ekonomisk verksamhet och ett centralt verktyg för att uppnå EU:s mål om koldioxidneutralitet till 2050.

EU-taxonomi beskriver vilka ekonomiska verksamheter som ligger inom ramen för taxonomi ("omfattas av taxonomi") och vilka av dessa verksamheter som uppfyller EU:s tekniska granskningskriterier och därmed klassificeras som miljömässigt hållbara ("taxonomiförenliga ekonomiska verksamheter"). För att koncernens produkter ska anses "förenliga" med granskningskriterierna måste verksamheterna följa vissa EU-specifika standarder (EU-förordning 2017/1369).

Kartläggning av Svedbergs Groups verksamhet utifrån de upplysningskrav och mål som ryms inom taxonomi har genomförts på bolagsnivå. I kartläggningen identifierades förenliga samt icke-förenliga aktiviteter i förhållande till taxonomi, enligt nedan slutsatser:

- **Omsättning** En mycket liten andel av Svedbergs Groups omsättning härleds till Försäljning av reservdelar, CE 5.2.
- **Kapitalutgifter (CapEx)** Investeringarna är kopplade till Installation, underhåll och reparation av energieffektivitetsutrustning, CC M7.3. Inga investeringar är gjorda till övriga taxonomitillämpliga aktiviteter. Avseende övriga investeringar har Svedbergs Group inte haft någon möjlighet att följa upp leverantörernas förenlighet med taxonomi och med att sådan data inte funnits tillgänglig.
- **Driftsutgifter (OpEx)** Bedömningen av taxonomiförenligheten inom denna kategori behöver fördjupas för att identifiera vilka delar som bidrar till uppfyllandet av miljömålen. För 2025 identifierades inga driftsutgifter till taxonomiförenliga verksamheter.

Även aktiviteter i syfte att öka andelen taxonomiförenlig verksamhet har identifierats och initierats:

- Processer för säkerställande av minimiskyddsåtgärder.
- Förbättrad rapportering och datainsamling för att tydligare kunna fastställa andelen taxonomiförenliga verksamheter.
- Utveckling av strategier för att styrka bolagets miljömål och förbättra taxonomiförenligheten i framtida investeringar och drift.

### Redovisningsprinciper

De taxonomiförenliga nyckeltalen är definierade i enlighet med Annex I i Art. 8 Delegated Act.

### Omsättning

Andelen taxonomiförenliga ekonomiska aktiviteter av Svedbergs Groups totala omsättning har beräknats som den del av nettoomsättningen som härrör från produkter och tjänster kopplade till förenliga ekonomiska aktiviteter (täljare) dividerat med nettoomsättningen (nämnaren). Nämnaren baseras på Svedbergs Groups konsoliderade nettoomsättning i enlighet med IAS 1.82(a), vilken överensstämmer mot koncernens resultaträkning på sidan 103.

### Kapitalutgifter

Andelen taxonomiförenliga kapitalutgifter definieras som investeringar förenliga med taxonomi (täljare) dividerat med Svedbergs Groups totala investeringar (nämnare). Täljaren avser totala kapitalutgifter av räkenskapsårets tillskott av materiella och immateriella anläggningstillgångar, före avskrivningar och eventuella omvärderingar, exklusive förändringar i verkligt

värde. Investeringarna innefattar tillskott av materiella anläggningstillgångar (IAS 16), immateriella tillgångar (IAS 38) och nyttjanderättstillgångar (IFRS 16), vilka presenteras i not 20–22 som investeringar samt ökning genom företagsförvärv. Goodwill inkluderas ej.

### Driftskostnader

Andelen taxonomiförenliga driftskostnader definieras som driftskostnader förenliga med taxonomi (täljare) dividerat med Svedbergs Groups totala driftskostnader (nämnare). Totala driftskostnader består av direkta kostnader hänförliga till forskning och utveckling, byggnadsrenoveringsåtgärder, korttidsuthyrning, underhåll och reparationer och alla andra direkta utgifter relaterade till den dagliga servicen av fastighet och anläggningstillgångar. Forsknings- och utvecklingsutgifter återfinns i Svedbergs Groups resultaträkning och ej aktiverade leasingavtal enligt IFRS 16 återfinns i not 22 Leasingavtal. Underhåll och reparationer har fastställts utifrån de kostnader som allokats till interna kostnadsställen.

De relaterade kostnadsposterna återfinns i olika poster i Svedbergs Groups resultaträkning.

På nästkommande sidor redovisas andel taxonomitillämpliga och förenliga ekonomiska aktiviteter.

## EU-taxonomin

Andel av omsättningen, kapitalutgifterna, driftsutgifterna från produkter eller tjänster som är förknippade med ekonomiska verksamheter som omfattas av taxonomin eller är förenliga med taxonomin 2025 (sammanfattning)

### Sammanfattning

Räkenskapsår 2025

KPI	Uppdelning efter miljömål för verksamheter som är förenliga med taxonomin															
	Total	Andel verksamheter som omfattas av taxonomin	Aktiviteter förenliga med taxonomin	Andel aktiviteter som är förenliga med taxonomin	Begränsning av klimatförändringarna	Anpassning till klimatförändringarna	Vatten	Cirkulär ekonomi	Föreningar	Biologisk mångfald	Andel möjliggörande verksamheter	Andel omställningsverksamheter	Ej bedömda verksamheter som betraktas som icke-väsentliga	Aktiviteter förenliga med taxonomin 2025	Andel verksamheter förenliga med taxonomin 2025	
	SEK	%	SEK	%	%	%	%	%	%	%	%	%	%	SEK	%	
Omsättning	2 252 719 169	0,64%	0	0,00%	0,00%	0,00%	0,00%	0,00%	0,00%	0,00%	0,00%	0,00%	0,00%	0	0,00%	
Kapitalutgifter	36 072 336	12,58%	0	0,00%	0,00%	0,00%	0,00%	0,00%	0,00%	0,00%	0,00%	0,00%	0	0,00%		
Driftsutgifter	41 085 924	59,25%	0	0,00%	0,00%	0,00%	0,00%	0,00%	0,00%	0,00%	0,00%	0,00%	0	0,00%		

### Omsättning

Räkenskapsår 2025

Ekonomiska verksamheter	Miljömål för verksamheter som är förenliga med taxonomin												
	Kod	Andel omsättning som omfattas av taxonomin	Omsättning förenliga med taxonomin	Andel omsättning förenliga med taxonomin	Begränsning av klimatförändringarna	Anpassning till klimatförändringarna	Vatten	Cirkulär ekonomi	Föreningar	Biologisk mångfald	Möjliggörande verksamhet	Omställningsverksamhet	Andel av verksamheter som omfattas av taxonomin som är förenlig med taxonomin
		%	SEK	%	%	%	%	%	%	%	%	%	%
Försäljning av reservdelar	CE5.2	0,64	0	0,00	0,00	0,00	0,00	0,00	0,00	0,00			0,00
Summa förenliga verksamheter per miljömål					0,00	0,00	0,00	0,00	0,00	0,00			
<b>Summa</b>		<b>0,64</b>	<b>0</b>	<b>0,00</b>	<b>0,00</b>	<b>0,00</b>	<b>0,00</b>	<b>0,00</b>	<b>0,00</b>	<b>0,00</b>	<b>0,00</b>	<b>0,00</b>	<b>0,00</b>

## HÅLLBARHETSRAPPORT

INTRODUKTION

ALLMÄNNA UPPLYSNINGAR

MILJÖ

SOCIALT

STYRNING

APPENDIX

■ EU-TAXONOMIN

FÖRTECKNING ÖVER  
UPPLYSNINGSKRAV

DATAPUNKTER SOM  
HÄRRÖR FRÅN ANNAN  
LAGSTIFTNING

REVISORNS YTTRANDE

HÅLLBARHETSRAPPORT

INTRODUKTION

ALLMÄNNA UPPLYSNINGAR

MILJÖ

SOCIALT

STYRNING

APPENDIX

■ EU-TAXONOMIN

FÖRTECKNING ÖVER

UPPLYSNINGSKRAV

DATAPUNKTER SOM  
HÄRRÖR FRÅN ANNAN  
LAGSTIFTNING

REVISORNS YTTRANDE

**Kapitalutgifter**

Räkenskapsår 2025

Miljömål för verksamheter som är förenliga med taxonomin													
Ekonomiska verksamheter	Kod	Andel kapitalutgifter som omfattas av taxonomin)	Kapitalutgifter förenliga med taxonomin	Andel kapitalutgifter förenliga med taxonomin	Begränsning av klimatförändringarna	Anpassning till klimatförändringarna	Vatten	Cirkulär ekonomi	Föreningar	Biologisk mångfald	Möjliggörande verksamhet	Omställningsverksamhet	Andel av verksamheter som omfattas av taxonomin som är förenlig med taxonomin
		%	SEK	%	%	%	%	%	%	%			%
Försäljning av reservdelar	CE5.2	12,41	0	0,00	0,00	0,00	0,00	0,00	0,00	0,00			0,00
Installation, underhåll och reparation av utrustning för energieffektivisering	0	0,17											
Summa förenliga verksamheter per miljömål		12,58			0,00	0,00	0,00	0,00	0,00	0,00			0,00
<b>Summa</b>		<b>12,41</b>	<b>0</b>	<b>0,00</b>	<b>0,00</b>	<b>0,00</b>	<b>0,00</b>	<b>0,00</b>	<b>0,00</b>	<b>0,00</b>	<b>0,00</b>	<b>0,00</b>	<b>0,00</b>

**Driftsutgifter**

Räkenskapsår 2025

Miljömål för verksamheter som är förenliga med taxonomin													
Ekonomiska verksamheter	Kod	Andel driftsutgifter som omfattas av taxonomin)	Driftsutgifter förenliga med taxonomin	Andel driftsutgifter förenliga med taxonomin	Begränsning av klimatförändringarna	Anpassning till klimatförändringarna	Vatten	Cirkulär ekonomi	Föreningar	Biologisk mångfald	Möjliggörande verksamhet	Omställningsverksamhet	Andel av verksamheter som omfattas av taxonomin som är förenlig med taxonomin
		%	SEK	%	%	%	%	%	%	%			%
Försäljning av reservdelar	CE5.2	59,25	0	0,00	0,00	0,00	0,00	0,00	0,00	0,00			0,00
Summa förenliga verksamheter per miljömål					0,00	0,00	0,00	0,00	0,00	0,00			0,00
<b>Summa</b>		<b>59,25</b>	<b>0</b>	<b>0,00</b>	<b>0,00</b>	<b>0,00</b>	<b>0,00</b>	<b>0,00</b>	<b>0,00</b>	<b>0,00</b>	<b>0,00</b>	<b>0,00</b>	<b>0,00</b>

## Förteckning över upplysningskrav – innehållsindex

		Sidhänvisning
<b>ESRS 2</b>	<b>Allmänna upplysningar</b>	
BP-1	Allmän grund för utarbetandet av hållbarhetsrapporten	47
BP-2	Upplysningar med avseende på särskilda omständigheter	47
GOV-1	Förvaltnings-, tillsyns- och ledningsorganens ansvar	48
GOV-2	Information som lämnas till och hållbarhetsfrågor som behandlas av företagets förvaltnings-, lednings- och tillsynsorgan	48
GOV-3	Integration av hållbarhetsrelaterade resultat i incitamentssystem	48
GOV-4	Förklaring om tillbörlig aktsamhet	48
GOV-5	Riskhantering och intern kontroll över hållbarhetsrapportering	48
SBM-1	Strategi, affärsmodell och värdekedja	50
SBM-2	Intressenters intressen och synpunkter	51
SBM-3	Väsentliga konsekvenser, risker och möjligheter och deras förhållande till strategi och affärsmodell	56
IRO-1	Beskrivning av väsentlighetsbedömningen	55
IRO-2	Upplysningskrav i ESRS-standarder som omfattas av företagets hållbarhetsrapport	55
<b>ESRS E1</b>	<b>Klimatförändringar</b>	
ESRS 2 GOV-3	Integration av hållbarhetsrelaterade resultat i incitamentssystem	48
E1-1	Omställningsplan för begränsning av klimatförändringarna	57
ESRS 2, SBM-3	Väsentliga konsekvenser, risker och möjligheter och deras förhållande till strategi och affärsmodell	52
ESRS 2, IRO-1	Beskrivning av väsentlighetsbedömningen	55
E1-2	Policyer för begränsning av och anpassning till klimatförändringarna	58
E1-3	Åtgärder och resurser med avseende på klimatförändringspolicyer	58
E1-4	Mål för begränsning av och anpassning till klimatförändringarna	59
E1-5	Energianvändning och energimix	59
E1-6	Bruttoväxthusgasutsläpp inom scope 1, 2, 3 och totala växthusgasutsläpp	60
E1-7	Växthusgasupptag och begränsningsprojekt för växthusgaser som finansieras genom koldioxidkrediter	61
E1-8	Intern koldioxidprissättning	61



Svedbergs i Dalstorp

### HÅLLBARHETSRAPPORT

INTRODUKTION

ALLMÄNNA UPPLYSNINGAR

MILJÖ

SOCIALT

STYRNING

APPENDIX

EU-TAXONOMIN

■ FÖRTECKNING ÖVER  
UPPLYSNINGSKRAV  
DATAPUNKTER SOM  
HÄRRÖR FRÅN ANNAN  
LAGSTIFTNING

REVISORNS YTTRANDE

**HÅLLBARHETSRAPPORT**

INTRODUKTION

ALLMÄNNA UPPLYSNINGAR

MILJÖ

SOCIALT

STYRNING

APPENDIX

EU-TAXONOMIN

■ FÖRTECKNING ÖVER  
UPPLYSNINGSKRAV

DATAPUNKTER SOM  
HÄRRÖR FRÅN ANNAN  
LAGSTIFTNING

REVISORNS YTTRANDE



Roper Rhodes,  
Walcot 1200 Light Oak

		Sidhänvisning
<b>ESRS E3</b>	<b>Vattenresurser och marina resurser</b>	
ESRS 2, IRO-1	Beskrivning av väsentlighetsbedömningen	55
E3-1	Policyer för vattenresurser och marina resurser	65
E3-2	Åtgärder och resurser för vattenresurser och marina resurser	65
E3-3	Mål för vattenresurser och marina resurser	65
<b>ESRS E4</b>	<b>Biologisk mångfald och ekosystem</b>	
ESRS2, bilaga C §17SBM-2	Svedbergs Group har valt att utnyttja infasningsmöjligheterna för ESRS E4, och redovisar därför i detta avsnitt endast övergripande information om påverkan, risker och möjligheter, policyer, åtgärder, mål och mätetal	
<b>ESRS E5</b>	<b>Resursanvändning och cirkulär ekonomi</b>	
ESRS 2, IRO-1	Beskrivning av väsentlighetsbedömningen	55
E5-1	Policyer för resursanvändning och cirkulär ekonomi	69
E5-2	Åtgärder och resurser för resursanvändning och cirkulär ekonomi	69
E5-3	Mål för resursanvändning och cirkulär ekonomi	70
E5-4	Resursinflöden	70
E5-5	Resursutflöden	70
<b>ESRS S1</b>	<b>Den egna arbetskraften</b>	
ESRS2, bilaga C §17SBM-2	Svedbergs Group har valt att utnyttja infasningsmöjligheterna för ESRS S1, och redovisar därför i detta avsnitt endast övergripande information om påverkan, risker och möjligheter, policyer, åtgärder, mål och mätetal	
<b>ESRS S2</b>	<b>Arbetstagare i värdekedjan</b>	
ESRS2, bilaga C §17SBM-2	Svedbergs Group har valt att utnyttja infasningsmöjligheterna för ESRS S2, och redovisar därför i detta avsnitt endast övergripande information om påverkan, risker och möjligheter, policyer, åtgärder, mål och mätetal	
<b>ESRS G1</b>	<b>Ansvarsfullt företagande</b>	
ESRS 2, GOV-1	Förvaltnings-, tillsyns- och ledningsorganens ansvar	48
ESRS 2, IRO-1	Beskrivning av väsentlighetsbedömningen	55
G1-1	Affärsetiska policyer och företagskultur	77
G1-2	Hantering av förbindelser med leverantörer	78
G1-3	Förebyggande arbete mot, och upptäckt av, korruption och mutor	78
G1-4	Bekräftade fall av korruption och mutor	79
G1-6	Betalningspraxis	79

## Datapunkter som härrör från annan EU-lagstiftning

Upplysningskrav och relaterad datapunkt	Referens i förordningen om hållbarhetsupplysningar	Referens i tredje pelaren	Referens i referensvärdesförordningen	Referens i EU:s klimatlag	Sidhänvisning
ESRS 2 GOV-1 Jämnare könsfördelning i styrelserna punkt 21 d	Indikator nr 13 tabell 1 i bilaga I		Kommissionens delegerade förordning (EU) 2020/1816, bilaga II		48
ESRS 2 GOV-1 Procentandel oberoende styrelseledamöter punkt 21 e			Bilaga II till delegerad förordning (EU) 2020/1816		48
ESRS 2 GOV-4 Redogörelse för due diligence (tillbörlig aktsamhet) punkt 30	Indikator nr 10 tabell 3 i bilaga I				48
ESRS 2 SBM-1 Inblandning i verksamheter kopplade till fossila bränslen punkt 40 d i	Indikator nr 4 tabell 1 i bilaga I	Artikel 449a i förordning (EU) nr 575/2013 Kommissionens genomförandeförordning (EU) 2022/2453, tabell 1: Kvalitativ information om miljörisker och tabell 2: Kvalitativ information om sociala risker	Bilaga II till delegerad förordning (EU) 2020/1816		n.a.
ESRS 2 SBM-1 Inblandning i verksamheter kopplade till kemikalieproduktion punkt 40 d ii	Indikator nr 9 tabell 2 i bilaga I		Bilaga II till delegerad förordning (EU) 2020/1816		n.a.
ESRS 2 SBM-1 Deltagande i verksamhet med anknytning till kontroversiella vapen punkt 40 d iii	Indikator nr 14 tabell 1 i bilaga I		Artikel 12.1 i delegerad förordning (EU) 2020/1818, bilaga II till delegerad förordning (EU) 2020/1816		n.a.
ESRS 2 SBM-1 Inblandning i verksamheter kopplade till odling och produktion av tobak punkt 40 d iv			Artikel 12.1 i delegerad förordning (EU) 2020/1818, bilaga II till delegerad förordning (EU) 2020/1816		n.a.
ESRS E1-1 Omställningsplan för att uppnå klimatneutralitet senast 2050 punkt 14				Förordning (EU) 2021/1119, artikel 2.1.	57
ESRS E1-1 Företag som är uteslutna från EU-referensvärdena för anpassning till Parisavtalet punkt 16 g		Artikel 449a förordning (EU) nr 575/2013, kommissionens genomförandeförordning (EU) 2022/2453, mall 1: Verksamhet utanför handelslagret – klimatförändringsrelaterad omställningsrisk: Exponeringarnas kreditkvalitet efter sektor, utsläpp och återstående löptid	Delegerad förordning (EU) 2020/1818, artiklarna 12.1 d-g och artikel 12.2		n.a.
ESRS E1-4 Minskingsmål för utsläpp av växthusgaser punkt 34	Indikator nr 4 tabell 2 i bilaga I	Artikel 449a förordning (EU) nr 575/2013, kommissionens genomförandeförordning (EU) 2022/2453, mall 3: Verksamhet utanför handelslagret – klimatförändringsrelaterad omställningsrisk: anpassningsmåt	Delegerad förordning (EU) 2020/1818, artikel 6		59
ESRS E1-5 Energiförbrukning från fossila källor uppdelad efter källor (endast sektorer med hög klimatpåverkan) punkt 38	Indikator nr 5 tabell 1 och indikator nr 5 tabell 2 i bilaga I				59
ESRS E1-5 Energiförbrukning och energimix punkt 37	Indikator nr 5 tabell 1 i bilaga I				59
ESRS E1-5 Energiintensitet förknippad med verksamheter i sektorer med hög klimatpåverkan punkterna 40–43	Indikator nr 6 tabell 1 i bilaga I				59
ESRS E1-6 Brutto- och totala växthusgasutsläpp scope 1, 2, 3 punkt 44	Indikator nr 1 och indikator nr 2 tabell 1 i bilaga I	Artikel 449a, förordning (EU) nr 575/2013, Kommissionens genomförandeförordning (EU) 2022/2453, mall 1: Verksamhet utanför handelslagret – klimatförändringsrelaterad omställningsrisk: Exponeringarnas kreditkvalitet efter sektor, utsläpp och återstående löptid	Delegerad förordning (EU) 2020/1818, artiklarna 5.1, 6 och 8.1		60

### HÅLLBARHETSRAPPORT

#### INTRODUKTION

#### ALLMÄNNA UPPLYSNINGAR

#### MILJÖ

#### SOCIALT

#### STYRNING

#### APPENDIX

#### EU-TAXONOMIN

#### FÖRTECKNING ÖVER UPPLYSNINGSKRAV

#### ■ DATAPUNKTER SOM HÄRRÖR FRÅN ANNAN LAGSTIFTNING

#### REVISORNS YTTRANDE

**HÅLLBARHETSRAPPORT**

INTRODUKTION

ALLMÄNNA UPPLYSNINGAR

MILJÖ

SOCIALT

STYRNING

APPENDIX

EU-TAXONOMIN

 FÖRTECKNING ÖVER  
UPPLYSNINGSKRAV

 ■ DATAPUNKTER SOM  
HÄRRÖR FRÅN ANNAN  
LAGSTIFTNING

REVISORNS YTTRANDE

Upplysningskrav och relaterad datapunkt	Referens i förordningen om hållbarhetsupplysningar	Referens i tredje pelaren	Referens i referensvärdesförordningen	Referens i EU:s klimatlag	Sidhänvisning
ESRS E1-6 Bruttoutsläppsintensitet för växthusgasutsläpp punkterna 53–55	Indikator nr 3 tabell 1 i bilaga I	Artikel 449a i förordning (EU) nr 575/2013 Kommissionens genomförandeförordning (EU) 2022/2453, mall 3: Verksamhet utanför handelslagret – klimatförändringsrelaterad omställningsrisk: anpassningsmått	Delegerad förordning (EU) 2020/1818, artikel 8.1		60
ESRS E1-7 Upptag av växthusgaser och koldioxidkrediter punkt 56				Förordning (EU) 2021/1119, artikel 2.1.	61
ESRS E1-9 Referensportföljens exponering mot klimatrelaterade fysiska risker punkt 66			Bilaga II till delegerad förordning (EU) 2020/1818, bilaga II till delegerad förordning (EU) 2020/1816		Övergångsbestämmelser
ESRS E1-9 Uppdelning av monetära belopp efter akut och kronisk fysisk risk, punkt 66 a ESRS E1-9 Plats för betydande tillgångar utsatta för väsentlig fysisk risk, punkt 66 c		Artikel 449a i förordning (EU) nr 575/2013 Kommissionens genomförandeförordning (EU) 2022/2453, punkterna 46 och 47: Mall 5: Utanför handelslagret – Klimatförändringsrelaterad fysisk risk: Exponeringar utsatta för fysisk risk			Övergångsbestämmelser
ESRS E1-9 Uppdelning av det redovisade värdet på sina fastighetstillgångar efter energieffektivitetsklasser punkt 67 c		Artikel 449a i förordning (EU) nr 575/2013, kommissionens genomförandeförordning (EU) 2022/2453, punkt 34, Mall 2 – Klimatomställningsrisk utanför handelslagret: Lån mot säkerhet i fast egendom – Säkerhetens energieffektivitet			Övergångsbestämmelser
ESRS E1-9 Portföljens grad av exponering mot klimatrelaterade möjligheter punkt 69			Bilaga II till delegerad förordning (EU) 2020/1818		Övergångsbestämmelser
ESRS E2-4 Mängden av varje förorening som förtecknas i bilaga II till förordningen om ett europeiskt register över utsläpp och överföringar som släpps ut i luft, vatten och mark, punkt 28	Indikator nr 8 tabell 1 i bilaga 1 Indikator nr 2 tabell 2 i bilaga 1 Indikator nr 1 tabell 2 i bilaga 1 Indikator nr 3 tabell 2 i bilaga 1				Ej väsentlig
ESRS E3-1 Vattenresurser och marina resurser punkt 9	Indikator nr 7 tabell 2 i bilaga I				64–65
ESRS E3-1 Särskild strategi punkt 13	Indikator nr 8 tabell 2 i bilaga I				64–65
ESRS E3-1 Hållbara oceaner och hav punkt 14	Indikator nr 12 tabell 2 i bilaga I				Inte väsentlig
ESRS E3-4 Totalt återvunnet och återanvänt vatten punkt 28 c	Indikator nr 6, 2 tabell 2 i bilaga I				Inte väsentlig
ESRS E3-4 Total vattenförbrukning i m <sup>3</sup> per nettointäkter av egen verksamhet punkt 29	Indikator nr 6, 1 tabell 2 i bilaga I				65
ESRS 2 – SBM 3 – E4 punkt 16 a i	Indikator nr 7 tabell 1 i bilaga I				Inte väsentlig
ESRS 2 – SBM 3 – E4 punkt 16 b	Indikator nr 10 tabell 2 i bilaga I				Inte väsentlig
ESRS 2 – SBM 3 – E4 punkt 16 c	Indikator nr 14 tabell 2 i bilaga I				Inte väsentlig
ESRS E4-2 Hållbara mark-/jordbruksmetoder/-policyer punkt 24 b	Indikator nr 11 tabell 2 i bilaga I				Övergångsbestämmelser
ESRS E4-2 Hållbara metoder/policyer för hållbarhet i haven punkt 24 c	Indikator nr 12 tabell 2 i bilaga I				Övergångsbestämmelser

Upplysningskrav och relaterad datapunkt	Referens i förordningen om hållbarhetsupplysningar	Referens i tredje pelaren	Referens i referensvärdesförordningen	Referens i EU:s klimatlag	Sidhänvisning
ESRS E4-2 Policyer för att behandla avskogning punkt 24 d	Indikator nr 15 tabell 2 i bilaga I				Övergångs- bestämmelser
ESRS E5-5 Icke-återvunnet avfall punkt 37 d	Indikator nr 13 tabell 2 i bilaga I				70
ESRS E5-5 Farligt avfall och radioaktivt avfall punkt 39	Indikator nr 9 tabell 1 i bilaga I				70
ESRS 2 – SBM3 – S1 Risk att utsättas för tvångsarbete punkt 14 f	Indikator nr 13 tabell 3 i bilaga I				Övergångs- bestämmelser
ESRS 2 – SBM3 – S1 Risk att utsättas för barnarbete punkt 14 g	Indikator nr 12 tabell 3 i bilaga I				Övergångs- bestämmelser
ESRS S1-1 Åtaganden i policy för mänskliga rättigheter punkt 20	Indikator nr 9 tabell 3 och indikator nr 11 tabell 1 i bilaga I				Övergångs- bestämmelser
ESRS S1-1 Strategier för tillbörlig aktsamhet i frågor som behandlas i Internationella arbetsorganisationens (ILO) grundläggande konventioner 1–8, punkt 21			Bilaga II till delegerad förordning (EU) 2020/1816		Övergångs- bestämmelser
ESRS S1-1 Processer och åtgärder för att förhindra människohandel punkt 22	Indikator nr 11 tabell 3 i bilaga I				Övergångs- bestämmelser
ESRS S1-1 Strategi för förebyggande av arbetsplatsolyckor eller ett system för att hantera sådana punkt 23	Indikator nr 1 tabell 3 i bilaga I				Övergångs- bestämmelser
ESRS S1-3 Mekanismer för klagomålshantering i samband med personalfrågor punkt 32 c	Indikator nr 5 tabell 3 i bilaga I				Övergångs- bestämmelser
ESRS S1-14 Antal dödsfall och antal och andel arbetsrelaterade olyckor punkt 88 b och c	Indikator nr 2 tabell 3 i bilaga I		Bilaga II till delegerad förordning (EU) 2020/1816		Övergångs- bestämmelser
ESRS S1-14 Antal dagar förlorade på grund av skador, olyckor, dödsfall eller sjukdom punkt 88 e	Indikator nr 3 tabell 3 i bilaga I				Övergångs- bestämmelser
ESRS S1-16 Ojusterad löneklyfta mellan könen punkt 97 a	Indikator nr 12 tabell 1 i bilaga I		Bilaga II till delegerad förordning (EU) 2020/1816		Övergångs- bestämmelser
ESRS S1-16 Överdrivet hög vd-lön punkt 97 b	Indikator nr 8 tabell 3 i bilaga I				Övergångs- bestämmelser
ESRS S1-17 Fall av diskriminering, punkt 103 a	Indikator nr 7 tabell 3 i bilaga I				Övergångs- bestämmelser
ESRS S1-17 Underlåtenhet att iaktta FN:s vägledande principer för företag och mänskliga rättigheter och OECD:s riktlinjer punkt 104 a	Indikator nr 10 tabell 1 och indikator nr 14 tabell 3 i bilaga I		Bilaga II till delegerad förordning (EU) 2020/1816, artikel 12.1 i delegerad förordning (EU) 2020/1818		Övergångs- bestämmelser
ESRS 2 – SBM3 – S2 Betydande risk för barnarbete eller tvångsarbete i värdekedjan punkt 11 b	Indikator nr 12 och indikator nr 13 tabell 3 i bilaga I				Övergångs- bestämmelser
ESRS S2-1 Åtaganden i policy för mänskliga rättigheter punkt 17	Indikator nr 9 tabell 3 och indikator nr 11 tabell 1 i bilaga I				Övergångs- bestämmelser

**HÅLLBARHETSRAPPORT**

INTRODUKTION

ALLMÄNNA UPPLYSNINGAR

MILJÖ

SOCIALT

STYRNING

APPENDIX

EU-TAXONOMIN

FÖRTECKNING ÖVER

UPPLYSNINGSKRAV

 ■ DATAPUNKTER SOM  
HÄRRÖR FRÅN ANNAN  
LAGSTIFTNING

REVISORNS YTTRANDE

Upplysningskrav och relaterad datapunkt	Referens i förordningen om hållbarhetsupplysningar	Referens i tredje pelaren	Referens i referensvärdesförordningen	Referens i EU:s klimatlag	Sidhänvisning
ESRS S2-1 Policyer för arbetstagare i värdekedjan punkt 18	Indikator nr 11 och indikator nr 4 tabell 3 i bilaga I				Övergångsbestämmelser
ESRS S2-1 Respekterar inte FN:s vägledande principer för företag och mänskliga rättigheter och OECD:s riktlinjer punkt 19	Indikator nr 10 tabell 1 i bilaga I		Bilaga II till delegerad förordning (EU) 2020/1816, artikel 12.1 i delegerad förordning (EU) 2020/1818		Övergångsbestämmelser
ESRS S2-1 Strategier för tillbörlig aktsamhet i frågor som behandlas i Internationella arbetsorganisationens (ILO) grundläggande konventioner 1–8, punkt 19			Bilaga II till delegerad förordning (EU) 2020/1816		Övergångsbestämmelser
ESRS S2-4 Människorättsfrågor och människorättsfall kopplade till företagets värdekedja i tidigare och senare led punkt 36	Indikator nr 14 tabell 3 i bilaga I				Övergångsbestämmelser
ESRS S3-1 Människorättsåtaganden punkt 16	Indikator nr 9 tabell 3 i bilaga I och indikator nr 11 tabell 1 i bilaga I				Inte väsentlig
ESRS S3-1 Underlåtenhet att iaktta FN:s vägledande principer för företag och mänskliga rättigheter, ILO:s principer eller OECD:s riktlinjer punkt 17	Indikator nr 10 tabell 1 i bilaga I		Bilaga II till delegerad förordning (EU) 2020/1816, artikel 12.1 i delegerad förordning (EU) 2020/1818		Inte väsentlig
ESRS S3-4 Människorättsfrågor och människorättsincidenter punkt 36	Indikator nr 14 tabell 3 i bilaga I				Inte väsentlig
ESRS S4-1 Policyer för konsumenter och slutanvändare punkt 16	Indikator nr 9 tabell 3 och indikator nr 11 tabell 1 i bilaga I				Inte väsentlig
ESRS S4-1 Underlåtenhet att iaktta FN:s vägledande principer för företag och mänskliga rättigheter och OECD:s riktlinjer punkt 17	Indikator nr 10 tabell 1 i bilaga I		Bilaga II till delegerad förordning (EU) 2020/1816, artikel 12.1 i delegerad förordning (EU) 2020/1818		Inte väsentlig
ESRS S4-4 Människorättsfrågor och människorättsincidenter punkt 35	Indikator nr 14 tabell 3 i bilaga I				Inte väsentlig
ESRS G1-1 FN:s konvention mot korruption punkt 10 b	Indikator nr 15 tabell 3 i bilaga I				Inte väsentlig
ESRS G1-1 Skydd för visselblåsare punkt 10 d	Indikator nr 6 tabell 3 i bilaga I				77
ESRS G1-4 Böter för brott mot lagar mot korruption och mutor punkt 24 a	Indikator nr 17 tabell 3 i bilaga I		Bilaga II till delegerad förordning (EU) 2020/1816		79
ESRS G1-4 Standarder för bekämpning av korruption och mutor punkt 24 b	Indikator nr 16 tabell 3 i bilaga I				79

**HÅLLBARHETSRAPPORT**

INTRODUKTION

ALLMÄNNA UPPLYSNINGAR

MILJÖ

SOCIALT

STYRNING

APPENDIX

EU-TAXONOMIN

FÖRTECKNING ÖVER

UPPLYSNINGSKRAV

 ■ DATAPUNKTER SOM  
HÄRRÖR FRÅN ANNAN  
LAGSTIFTNING

REVISORNS YTTRANDE

# Revisorns granskningsberättelse av Svedbergs Group AB (publ):s lagstadgade hållbarhetsrapport

Till bolagsstämman i Svedbergs Group AB (publ), org nr 556052-4984

## Slutsats

Vi har utfört en översiktlig granskning av hållbarhetsrapporten för Svedbergs Group AB (publ) för räkenskapsåret 2025. Hållbarhetsrapporten ingår sidorna 45–88 i detta dokument.

Grundat på vår översiktliga granskning som beskrivs i avsnittet Revisorns ansvar har det inte kommit fram några omständigheter som ger oss anledning att anse att hållbarhetsrapporten inte, i allt väsentligt, är upprättad i enlighet med årsredovisningslagen vilket inbegriper

- om hållbarhetsrapporten uppfyller kraven i European Sustainability Reporting Standards (ESRS),
- om den process som företaget har genomfört för att identifiera rapporterad hållbarhetsinformation har utförts såsom den beskrivs i hållbarhetsrapporten, och
- efterlevnaden av rapporteringskraven i EU:s gröna taxonomiförordning artikel 8 (EU-taxonomin).

## Grund för slutsats

Vi har utfört granskningen enligt FAR:s rekommendation RevR 19 Revisorns översiktliga granskning av den lagstadgade hållbarhetsrapporten. Vårt ansvar enligt denna rekommendation beskrivs närmare i avsnittet Revisorns ansvar.

Vi anser att de bevis vi har inhämtat är tillräckliga och ändamålsenliga som grund för vår slutsats.

## Annan information än hållbarhetsrapporten

Detta dokument innehåller även annan information än hållbarhetsrapporten och återfinns på sidorna 1–44 samt 89–142. Det är styrelsen och verkställande direktören som har ansvaret för denna andra information.

Vår slutsats avseende hållbarhetsrapporten omfattar inte denna information och vi uttalar ingen slutsats med bestyrkande avseende denna andra information.

I samband med vår översiktliga granskning av hållbarhetsrapporten är det vårt ansvar att läsa den information som identifieras ovan och överväga om informationen i väsentlig utsträckning är oförenlig med hållbarhetsrapporten. Vid denna genomgång beaktar vi även den kunskap vi i övrigt inhämtat under den översiktliga granskningen samt bedömer om informationen i övrigt verkar innehålla väsentliga felaktigheter.

Om vi, baserat på det arbete som har utförts avseende denna information, drar slutsatsen att den andra informationen innehåller en väsentlig felaktighet, är vi skyldiga att rapportera detta. Vi har inget att rapportera i det avseendet.

## Övriga upplysningar

Hållbarhetsrapporten för föregående räkenskapsår har inte varit föremål för översiktlig granskning enligt FARs rekommendation RevR 19 och någon granskning av jämförelsetalen i hållbarhetsrapporten för år 2024 (räkenskapsåret) har därmed inte utförts enligt den rekommendationen.

## Styrelsens och verkställande direktörens ansvar

Det är styrelsen och verkställande direktören som har ansvaret för att hållbarhetsrapporten har upprättats i enlighet med 6 kap. 12–12 f §§ årsredovisningslagen, och för att det finns en sådan intern kontroll som styrelsen och verkställande direktören bedömer nödvändig för att upprätta hållbarhetsrapporten utan väsentliga felaktigheter, vare sig dessa beror på oegentligheter eller misstag.

## Revisorns ansvar

Vårt ansvar är att uttala en slutsats med begränsad säkerhet om hållbarhetsrapporten är upprättad enligt 6 kap. 12–12 f §§ årsredovisningslagen på grundval av vår granskning. Granskningen har utförts enligt FAR:s rekommendation RevR 19 Revisorns översiktliga granskning av den lagstadgade hållbarhetsrapporten. Denna rekommendation kräver att vi planerar och utför våra granskningsåtgärder för att uppnå begränsad säkerhet att hållbarhetsrapporten är upprättad i enlighet med dessa krav.

De granskningsåtgärder som har utförts för att inhämta bevis är mer begränsade än för ett uppdrag där uttalandet görs med rimlig säkerhet och den säkerhet som har uppnåtts är därför lägre än för ett uppdrag där uttalandet görs med rimlig säkerhet. Det innebär att det inte är möjligt för oss att skaffa oss en sådan säkerhet att vi blir medvetna om alla

viktiga omständigheter som skulle kunna ha blivit identifierade om ett uppdrag där uttalandet görs med rimlig säkerhet utförts.

Revisionsföretaget tillämpar ISQM 1 (International Standard on Quality Management), som kräver att företaget utformar, implementerar och hanterar ett system för kvalitetsstyrning inklusive riktlinjer eller rutiner avseende efterlevnad av yrkesetiska krav, standarder för yrkesutövningen och tillämpliga krav i lagar och andra författningar.

Vi är oberoende i förhållande till Svedbergs Group AB (publ) enligt god revisorssed i Sverige och har i övrigt fullgjort vårt yrkesetiska ansvar enligt dessa krav.

Granskningen innefattar att genom olika åtgärder inhämta underlag till hållbarhetsrapporten. Revisorn väljer vilka åtgärder som ska utföras, bland annat genom att bedöma riskerna för väsentliga felaktigheter i hållbarhetsrapporten vare sig dessa beror på oegentligheter eller misstag. Vid denna riskbedömning beaktar revisorn de delar av den interna kontrollen som är relevanta för hur styrelsen och verkställande direktören upprättar hållbarhetsrapporten i syfte att utforma granskningsåtgärder som är ändamålsenliga med hänsyn till omständigheterna, men inte i syfte att uttala en slutsats om effektiviteten i den interna kontrollen. Granskningen består av att göra förfrågningar, i första hand till personer som är ansvariga för upprättandet av hållbarhetsrapporten, att utföra analytisk granskning och att vidta andra översiktliga granskningsåtgärder.

## HÅLLBARHETSRAPPORT

INTRODUKTION

ALLMÄNNA UPPLYSNINGAR

MILJÖ

SOCIALT

STYRNING

APPENDIX

EU-TAXONOMIN

FÖRTECKNING ÖVER  
UPPLYSNINGSKRAV

DATAPUNKTER SOM  
HÄRRÖR FRÅN ANNAN  
LAGSTIFTNING

■ REVISORNS YTTRANDE

Våra granskningsåtgärder avseende den process som företaget har genomfört för att identifiera hållbarhetsinformation att rapportera inkluderade, men var inte begränsade till följande:

- Erhålla en förståelse för processen genom att:
  - Genomföra förfrågningar för att förstå källorna till den information som används av företagsledningen, och
  - Granska företagets interna dokumentation av sin process
- Utvärdera om den information som erhållits från våra åtgärder om den process som implementerats av företaget överensstämmer med beskrivningen av processen på sidorna 50–55 i hållbarhetsrapporten

Våra granskningsåtgärder avseende hållbarhetsrapporten inkluderade, men var inte begränsade till följande:

- Genom förfrågningar erhålla en allmän förståelse för den interna kontrollmiljön, rapporteringsprocesserna, och informationssystemen som är relevanta för upprättandet av informationen i hållbarhetsrapporten
- Utvärdera om information som identifierats som väsentlig genom den process som företaget genomfört för att identifiera innehållet i hållbarhetsrapporten också ingår i hållbarhetsrapporten
- Utvärdera om strukturen och presentationen av hållbarhetsrapporten är förenlig med kraven i ESRS
- Genomföra förfrågningar till relevant personal och analytiska granskningsåtgärder avseende utvalda upplysningar i hållbarhetsrapporten
- Utföra substansgranskningsåtgärder baserat på stickprov på utvalda upplysningar i hållbarhetsrapporten
- Genom förfrågningar och analytisk granskning utvärdera metoder, data och betydelsefulla antaganden som har använts för att göra uppskattningar i hållbarhetsrapporten är lämpliga och tillämpas konsekvent

Våra granskningsåtgärder avseende EU-taxonomin inkluderade men var inte begränsade till följande:

- Erhålla en förståelse för processen för att identifiera ekonomiska verksamheter som omfattas av- och är förenliga med EU-taxonomin och de motsvarande upplysningarna i hållbarhetsrapporten
- Utvärdera att aktiviteter enligt EU-taxonomin stämmer överens med de finansiella rapporterna och tillhörande noter
- Utvärdera processer, dokumentation och bedömningar av omfattning och förenlighet med ekonomiska aktiviteter och tekniska granskningskriterier inom ramen för EU-taxonomin
- Utvärdera om rapporteringen är förenlig med kraven i EU-taxonomin

#### **Begränsningar**

Vid rapportering av framåtblickande information i enlighet med ESRS måste styrelsen och verkställande direktören för Svedbergs Group AB (publ) förbereda framåtblickande information utifrån angivna antaganden om händelser som kan inträffa i framtiden och möjliga framtida aktiviteter av företaget. Faktiska utfall kommer sannolikt att vara annorlunda eftersom förväntade händelser ofta inte inträffar som förväntat.

Malmö den 2 april 2026  
Deloitte AB

Maria Ekelund  
Auktoriserad revisor



## HÅLLBARHETSRAPPORT

INTRODUKTION

ALLMÄNNA UPPLYSNINGAR

MILJÖ

SOCIALT

STYRNING

APPENDIX

EU-TAXONOMIN

FÖRTECKNING ÖVER

UPPLYSNINGSKRAV

DATAPUNKTER SOM

HÄRRÖR FRÅN ANNAN

LAGSTIFTNING

■ REVISORNS YTTRANDE